

รายงานการประชุมประจำเดือนข้าราชการ สำนักงานปลัดจังหวัดอุทัยธานี  
ครั้งที่ ๑๐/๒๕๖๔

วันศุกร์ ที่ ๓ เดือน ธันวาคม พ.ศ. ๒๕๖๔

ณ ห้องประชุมสำนักงานปลัดจังหวัดอุทัยธานี อำเภอเมืองอุทัยธานี จังหวัดอุทัยธานี

ผู้เข้าประชุม

๑. นายสมพล	ไวยัญญา	ปลัดจังหวัดอุทัยธานี (ประธาน)
๒. นายพิรมณ์	อัศวรัตน์	หัวหน้ากลุ่มพัฒนาสุขภาพสัตว์
๓. นายสุรราชูร์	สัทธิง	หัวหน้ากลุ่มพัฒนาคุณภาพสินค้าปศุสัตว์
๔. นายประสงค์	เรืองสวัสดิ์	หัวหน้ากลุ่มยุทธศาสตร์และสารสนเทศการปศุสัตว์
๕. นางรุจิรา	ศรีจันทร์	หัวหน้ากลุ่มส่งเสริมและพัฒนาการปศุสัตว์
๖. นายสะอาด	ชาญกิจกรรม	ปลัดจังหวัดอำเภอทัพทัน
๗. นายอานนท์	นวกุล	ปลัดจังหวัดอำเภอสว่างอารมณ์
๘. นายสุรศักดิ์	จตุรนต์ร์คมี	ปลัดจังหวัดอำเภอบ้านไร่
๙. นายสรายุทธ	วรรณสูตร	ปลัดจังหวัดอำเภอหนองฉาง
๑๐. นายเวฬิตว์	กอบเขตกรรม	ปลัดจังหวัดอำเภอหนองขาหย่าง
๑๑. นายพงษ์พิทักษ์	ตันสมรส	นายสัตวแพทย์ชำนาญการ
๑๒. นางสาวศิริวรรณ	กมลเทพเทวินทร์	เจ้าพนักงานการเงินและบัญชีชำนาญงาน
๑๓. นางสาวกิงกนก	ประเสริฐ	เจ้าพนักงานสัตวบาลชำนาญงาน
๑๔. นางสาวนริศรา	ฝันคำอ้าย	เจ้าพนักงานธุรการปฏิบัติงาน
๑๕. นางสาวพรทิพย์	หวังศรี	เจ้าพนักงานสัตวบาลปฏิบัติงาน
๑๖. นางสาวรัฐภรณ์	อัครสมาธินันท์	เจ้าพนักงานสัตวบาลปฏิบัติงาน
๑๗. นางสาวแพรวา	ศรีสังข์	นายสัตวแพทย์ปฏิบัติการ
๑๘. นายอนันต์ภัทร์	แสงขำ	เจ้าพนักงานสัตวบาลปฏิบัติงาน
๑๙. นางสาวรัฐภรณ์	อัครสมาธินันท์	เจ้าพนักงานสัตวบาลปฏิบัติงาน
๒๐. นายพงษ์พันธ์	ทองคำ	แทน หัวหน้าด่านกักกันสัตว์นครสวรรค์
๒๑. นางสาวกมลลักษณ์	เพ็งพรม	เจ้าหน้าที่ระบบงานคอมพิวเตอร์
๒๒. นางปราณี	รอดโพธิ์ทอง	พนักงานผู้ช่วยสัตวบาล
๒๓. นางสาวสุรีพร	สีทอง	เจ้าพนักงานสัตวบาล
๒๔. นายธีรเดช	พรมวังขวา	เจ้าพนักงานสัตวบาล
๒๕. นายสิทธิพงษ์	สุขเย็น	เจ้าพนักงานสัตวบาล
๒๖. นายเผ่าพันธ์	เหล่าเที่ยง	เจ้าพนักงานสัตวบาล
๒๗. นายสุริยะ	สำราญ	เจ้าพนักงานสัตวบาล
๒๘. นายวิรัช	เหล้ารอด	เจ้าพนักงานสัตวบาล
๒๙. ว่าที่ร้อยตรีณัฐพลศิษฐ์	พันธุ์โต	เจ้าพนักงานสัตวบาล
๓๐. นางสาวอาทิตา	คุ้มมณี	เจ้าพนักงานสัตวบาล
๓๑. นายอนุชา	เก่งเขตรกิจ	เจ้าพนักงานสัตวบาล
๓๒. นายประดิษฐ์	ก้อนนาค	เจ้าพนักงานสัตวบาล
๓๓. นางทัศนีย์	แซ่อ้อย	นักวิชาการสัตวบาล

๓๔. นายอานนท์	อัมรนนท์	เจ้าพนักงานสัตวบาล
๓๕. นายภูมิพัฒน์	พรมวังขวา	เจ้าพนักงานสัตวบาล
๓๖. นายสมพร	บุญชื่น	นักวิชาการสัตวบาล
๓๗. นายจำลอง	ชยันเกษกรณ	เจ้าพนักงานสัตวบาล
๓๘. นายธนภุต	พลอยศรี	เจ้าพนักงานสัตวบาล
๓๙. นายวุฒิไกร	เฟื่องสุขไพบุลย์	เจ้าพนักงานสัตวบาล
๔๐. นางวิมลนันท์	โพธิ์เจริญ	เจ้าพนักงานสัตวบาล
๔๑. ว่าที่ร้อยตรีนิรุตร์	กมลมาลย์	เจ้าพนักงานสัตวบาล
๔๒. ส.อ.หญิงพิชชญกาญจน์	มณีรมณ	เจ้าพนักงานสัตวบาล

### ผู้ไม่มาประชุม

๑. นางสาวเกษมสุข	สุขเกษม	นักวิชาการสัตวบาลปฏิบัติการ (ติตราชการ)
๒. นายเกริกฤทธิ์	อำจัย	ปศุสัตว์อำเภอเมืองอุทัยธานี (ติตราชการ)
๓. นายไพวัลย์	เสือบัว	เจ้าพนักงานสัตวบาล (ติตราชการ)

เริ่มประชุมเวลา ๐๙.๐๐ น.

นายสมพล ไวปัญญา ปศุสัตว์จังหวัดอุทัยธานี ประธานการประชุมกล่าวต้อนรับผู้เข้าร่วมประชุม และดำเนินการประชุมตามระเบียบวาระ ดังนี้

ระเบียบวาระที่ ๑ เรื่อง ที่ประธานแจ้งให้ที่ประชุมทราบ

นายสมพล ไวปัญญา ปศุสัตว์จังหวัดอุทัยธานี

สืบเนื่องจากการประชุมคณะกรรมการจังหวัดอุทัยธานี ขอให้เจ้าหน้าที่ปศุสัตว์เฝ้าระวังการเกิดโรคระบาดในสัตว์หากพบการระบาดของให้รีบแจ้ง ปศุสัตว์จังหวัดอุทัยธานีทันที และขอมอบหมายให้กลุ่มส่งเสริมการปศุสัตว์ดำเนินการสำรวจความต้องการพืชอาหารสัตว์ในสัตว์ประเภทต่างๆ โดยให้จัดทำเอกสารแบบเข้าใจง่ายเพื่อประชาสัมพันธ์และส่งเสริมการปลูกพืชอาหารสัตว์ให้เพิ่มขึ้น

มติที่ประชุม รับทราบ

ระเบียบวาระที่ ๒ รับรองรายงานการประชุมครั้งที่ ๑๐/๒๕๖๔ วันศุกร์ที่ ๓ เดือนธันวาคม พ.ศ.๒๕๖๔

มติที่ประชุม รับรอง

ระเบียบวาระที่ ๓ เรื่อง เพื่อทราบ และพิจารณา

นายสมพล ไวปัญญา ปศุสัตว์จังหวัดอุทัยธานี

ขอให้แต่ละกลุ่มชี้แจงการทำงานของแต่ละตัวชี้แจงให้ที่ประชุมรับทราบ

นายไพรมณ์ อัครรัตน์ นายสัตวแพทย์ชำนาญการพิเศษ กลุ่มพัฒนาสุขภาพสัตว์

๑. สถานการณ์โรคระบาดสัตว์ , โรคติดต่อระหว่างสัตว์และคน เดือนธันวาคม ๒๕๖๔

๑.๑ สถานการณ์โรคระบาดพิษสุนัขบ้า

วัน/เดือน/ปี	สถานที่เกิดโรค
๘ ธ.ค. ๖๔	จ.ชลบุรี (แมว)
๑๓ ธ.ค. ๖๔	จ.ชลบุรี (สุนัข) (สุนัข) (สุนัข)
๑๕ ธ.ค. ๖๔	จ.สงขลา (สุนัข)
๒๔ ธ.ค. ๖๔	จ.ชลบุรี (สุนัข)
๒๕ ธ.ค. ๖๔	จ.ชลบุรี (สุนัข)
๒๗ ธ.ค. ๖๔	จ.ชลบุรี (สุนัข)
รวม ๘ ครั้ง ๒ จังหวัด จ.ชลบุรี ๗ ครั้ง จ.สงขลา ๑ ครั้ง ชนิดสัตว์สุนัข ๗ ครั้ง/แมว ๑ ครั้ง	

๒. รายงานผลการปฏิบัติงานโครงการสัตวแพทย์พระราชทานฯ จังหวัดอุทัยธานี วันที่ ๑๔-๑๖ ธันวาคม ๒๕๖๔

๒.๑ ด้านปศุสัตว์ (โค - กระบือ)

การให้บริการ	เกษตรกร (ราย)	รักษาพยาบาลสัตว์ (ตัว)	ฉีดวัคซีน ป้องกันโรค		ถ่าย พยาธิ	เก็บต.ย.ทดสอบโรค (ต.ย.)		
			FMD	Hemo		อุจจาระ	เลือด	ซีรัม
โคเนื้อ	๓ ราย	- ฉีดยาบำรุงฯ ๓๕ - ตรวจการตั้งท้อง ๖	๓๕	-	๘๓	๓๓	๓๒	๖๕
กระบือ	๔ ราย	- ฉีดยาบำรุง ๙๙ - ตรวจการตั้งท้อง ๒	๗๘	๗๘	๙๙	๗๓	๔๗	๑๐๐
รวม	๗ ราย	- ฉีดยาบำรุง ๑๓๔ - ตรวจการตั้งท้อง ๘	๑๑๓	๗๘	๑๘๒	๑๐๘	๗๙	๑๖๕

๒.๒ ด้านสัตว์เล็ก (สุนัข - แมว)

การให้บริการ	เกษตรกร	รักษาพยาบาล สัตว์	วัคซีนRabies	การผ่าตัดทำหมัน (ตัว)
สุนัข - แมว	๑๓๒	๕ ตัว (แมว ๒ สุนัข ๓)	๙๗	สุนัขเพศผู้ ๒๓ สุนัขเพศเมีย ๖๒ แมว เพศผู้ ๕๖ แมวเพศเมีย ๙๘
				รวม 239 ตัว

๒.๓ ด้านการอบรม /เสวนา/ให้ความรู้

การอบรม หัวข้อวิชา	จำนวนเกษตรกร (คน)
๑. การส่งเสริมและพัฒนาความรู้ด้านการดูแลสุขภาพสัตว์ให้มีศักยภาพ	๖๐
๒. การจัดการด้านสุขภาพแพะ - แกะ	๒๒
รวม ๒ วิชา	๘๒

ผลการทดสอบโรคทางห้องปฏิบัติการ

เกษตรกร	ชนิดสัตว์/จ.น. ตัวอย่าง	Brucellosis	GI nematode	Fasciola spp.	Monelizia benedeni	Rumen fluke	Microfilaria	Trypanosma spp.	Coccidia
๑. นายนเรศ จันทวรรณ	โคเนื้อ (๑๔ ต.ย.) กระบือ (๑๒ ต.ย.)	+	+	+	-	+	+	-	-
		-	ไม่ได้ ตรวจ	ไม่ได้ ตรวจ	ไม่ได้ ตรวจ	ไม่ได้ ตรวจ	ไม่ได้ ตรวจ	ไม่ได้ ตรวจ	ไม่ได้ ตรวจ
๒. นายบุญธรรม จงเขตกรรม	โคเนื้อ (๑๙ ต.ย.)	+	+	+	-	+	+	-	-
๓. นายอนุพันธ์ สารสุวรรณ	กระบือ (๔๓ ต.ย.)	-	+	+	-	+	+	-	+
๔. นายเกรียง จำแสง	โคเนื้อ (๓๒ ต.ย.)	-	+	-	+	-	+	+	-
๕. นางเกสร เข้มนกสิกรรม	กระบือ (๒๐ ต.ย.)	-	-	-	-	+	-	-	-
๖. นายณรงค์ โค้วสังจา	กระบือ (๓๕ ต.ย.)	-	+	+	-	-	-	-	-

ผลแทรกซ้อนจากการผ่าตัดทำหมันสุนัข - แมว

- สุนัข ? มีแผลแตก ๑ ตัว

๓. เป้าหมายการปฏิบัติงานตามตัวชี้วัดปศุสัตว์จังหวัด (ด้านสุขภาพสัตว์) ปีงบประมาณ ๒๕๖๕

๓.๑ ตัวชี้วัดที่ ๑: การรับรองฟาร์มที่มีระบบการป้องกันโรคและการเลี้ยงสัตว์ที่เหมาะสม (GFM)

อำเภอ	สัตว์ปีก พื้นเมือง		ไก่ไข่		เป็ด		โคเนื้อ		กระบือ		แพะ		สุกร	
	ใหม่	ต่อ อายุ	ใหม่	ต่อ อายุ	ใหม่	ต่อ อายุ	ใหม่	ต่อ อายุ	ใหม่	ต่อ อายุ	ใหม่	ต่อ อายุ	ใหม่	ต่อ อายุ
เมืองอุทัยธานี	๑๕	๕	๑	-	๑	-	๑	-	๑	-	-	-	๒	-
ทัพทัน	๑๕	๕	๑	-	๑	-	๑	-	๒	-	๑	-	๒	-
สว่างอารมณ์	๑๕	๕	-	-	-	-	๑	-	๑	-	๒	-	๒	-
หนองฉาง	๑๕	๕	๑	-	๑	-	๑	-	๑	-	-	-	๒	-
หนองขาหย่าง	๑๕	๕	๑	-	๑	-	๑	-	๒	-	-	-	๒	-
บ้านไร่	๑๕	๕	-	-	-	-	๒	-	๑	-	๑	-	๒	-
ลานสัก	๑๕	๕	๑	-	๑	-	๒	-	๑	-	๑	-	๒	-
ห้วยคต	๑๕	๕	-	-	-	-	๑	-	๑	-	-	-	๑	-
รวม	๑๒๐	๔๐	๕	-	๕	-	๑๐	-	๑๐	-	๕	-	๑๕	-

๓.๒ ตัวชี้วัด ๒: ระดับความสำเร็จในการป้องกันโรคระบาดในสัตว์ (การฉีดวัคซีนป้องกันโรคในสัตว์)

ส่วนที่ ๑.๑ การป้องกันโรค FMD,Hemo

๑.๑ การฉีดวัคซีนป้องกันโรค FMD ในโคเนื้อ กระบือ แพะ แกะ รอบที่ ๑/๒๕๖๕ (ต.ค.-พ.ย.๖๕)

๑.๒ การฉีดวัคซีนป้องกันโรค FMD ในโคนม รอบที่๑/๒๕๖๕ (ต.ค.-พ.ย.๖๕)

๑.๓ การฉีดวัคซีน Hemo รอบรณรงค์ระหว่างเดือน ต.ค.-พ.ย.๖๕

⇒ รายงานผลการฉีดลงระบบ e-operation ตามรายงานเวลาที่กำหนด

รายงานผลการฉีดวัคซีนฯ (กคร.๕) ส่ง สนง.ปศุสัตว์เขต ภายใน ๑ เดือนหลังรอบรณรงค์

ส่วนที่ ๑.๒ การฉีดวัคซีนกรณีป้องกันโรคพิษสุนัขบ้าขององค์กรปกครองส่วนท้องถิ่น

- ประธานอปท. เพื่อรวบรวมแผนการฉีดวัคซีนฯ ครบทุกท้องถิ่น ส่งรายงานแผนการฉีดฯ ให้สำนักงานปศุสัตว์เขต ภายใน ๑๕ มี.ค.๖๕

ส่วนที่ ๒ ระดับภูมิคุ้มกันภายหลังได้รับวัคซีนโรค FMD และโรคนิวคาสเซิล

๒.๑ เก็บตัวอย่างซีรัมครบถ้วนตามเป้าหมายในโครงการตรวจสอบระดับภูมิคุ้มกันของโรค FMD ในสัตว์เคี้ยวเอื้องขนาดใหญ่ ประจำปีรณรงค์ ๑/๒๕๖๕

๒.๒ ระดับภูมิคุ้มกันไก่พื้นเมืองที่ได้รับรอง GFM ตามกิจกรรมสำรวจภูมิคุ้มกันไก่ภายหลังได้รับวัคซีนป้องกันโรคนิวคาสเซิล รอบที่ ๑ (๑ ธ.ค.๖๔ – ๒๘ ก.พ.๖๕) มากกว่าหรือเท่ากับ ๗๐% และรายงานข้อมูลประวัติสัตว์ลงในระบบสารสนเทศเพื่อการเฝ้าระวังโรคใช้หัวदनก

๓.๓ ตัวชี้วัดที่ ๓ : ระดับความสำเร็จในการเฝ้าระวังโรค ควบคุมโรค และการรายงานโรค FMD, Hemo โรคใช้หัวदनกและโรคพิษสุนัขบ้า

ส่วนที่ ๑ การเฝ้าระวังโรคระบาดในสุกรและสัตว์ปีก

๑.๑ การเฝ้าระวังโรคระบาดในสุกร รายงานการเฝ้าระวังโรคในสุกรตามแบบฟอร์มออนไลน์ “แบบรายงานกิจกรรมเพิ่มประสิทธิภาพการเฝ้าระวัง ป้องกัน และควบคุมโรคอหิวาต์แอฟริกาในสุกรและโรคระบาดที่สำคัญในสุกรและหมูป่า ประกอบด้วยกิจกรรมย่อย ๔ กิจกรรม ดังนี้

กิจกรรมที่ ๑ การเฝ้าระวังอาการทางคลินิกโรคระบาดที่สำคัญในสุกรในฟาร์ม จังหวัดที่มีเกษตรกรฯ ระหว่าง ๕๐๑-๒,๕๐๐ ราย ต้องดำเนินการได้ ๑๐๐%

กิจกรรมที่ ๒ การเฝ้าระวังทางห้องปฏิบัติการในโรงฆ่าสุกรและรายงานในแบบฟอร์มออนไลน์ดังกล่าว กิจกรรมย่อยสำหรับโรงฆ่าสุกร ให้ได้  $\geq ๙๐\%$  ของเป้าหมาย

กิจกรรมที่ ๓ การเฝ้าระวังทางห้องปฏิบัติการในสถานที่จำหน่ายเนื้อสุกร และผลิตภัณฑ์จากสุกร และรายงานในแบบฟอร์มออนไลน์ดังกล่าว กิจกรรมย่อยสำหรับสถานที่จำหน่ายให้ได้  $\geq ๙๐\%$  ของเป้าหมาย

กิจกรรมที่ ๔ พิจารณาจากผลการดำเนินการรายงานสอบสวนโรคระบาดที่สำคัญในสุกรกรณีพบผลบวกในการเฝ้าระวังทางห้องปฏิบัติการในโรงฆ่าสุกรและในสถานที่จำหน่ายเนื้อสุกร และผลิตภัณฑ์จากสุกรในแบบฟอร์มออนไลน์ “แบบรายงานกิจกรรมเพิ่มประสิทธิภาพการเฝ้าระวัง ป้องกันฯ โรคสุกร” กิจกรรมย่อยที่ ๔ การสอบสวนโรค ให้ได้  $\geq ๙๐\%$  ของเป้าหมาย

## ๑.๒ การเฝ้าระวังโรคระบาดในสัตว์ปีก

๑) การเฝ้าระวังโรคในสัตว์ปีกเชิงรับโดยการเก็บซาก (รท.๑ เชิงรับ) หมายถึงการส่งซากสัตว์ปีกตรวจเมื่อพบสัตว์ปีกป่วยตายตามนิยามโรคไข้หวัดนก ๓ – ๕ ราย/เดือน พร้อมลงข้อมูลทางระบบสารสนเทศเพื่อการเฝ้าระวังโรคไข้หวัดนก

๒) การเฝ้าระวังโรคในสัตว์ปีกเชิงรุกโดยการเก็บซาก (รท.๑ เชิงรุก)

๒.๑) การเก็บซากสัตว์ปีก ดังนี้

- เปิดไล่ทุ่งฝูงละ ๑ ตัว/เดือน จำนวน ๒๐% ของจำนวนฝูงทั้งหมด กรณีไม่มีเปิดไล่ทุ่งให้เก็บเปิดหลังบ้าน ๑ ตัวอย่าง และไก่เลี้ยงหลังบ้าน ๒ ตัวอย่าง แต่ถ้าไม่มีเปิดหลังบ้านให้เก็บไก่เลี้ยงหลังบ้าน ๓ ตัวอย่าง

- ไก่เลี้ยงหลังบ้าน ทุกจังหวัดเก็บตัวอย่างตามเอกสารแนบพื้นที่เสี่ยง

๒.๒) การเฝ้าระวังโรคเชิงรุก โดยการเข้าไปเยี่ยมเกษตรกรพร้อมเก็บซาก โดยเลือกสัตว์ปีกที่อ่อนแอ หรือตายไม่เข้านิยาม

๒.๓) บันทึกข้อมูลลงใน รท.เชิงรุก ครอบคลุมตัวอย่างและแบบใบส่งตัวอย่างพร้อมผลตรวจทางห้องปฏิบัติการ

๓) การเฝ้าระวังโรคในนกอพยพชาติโครงการเก็บซาก

๓.๑) เก็บตัวอย่างซากนกอพยพชาติ ไม่น้อยกว่า ๑ ตัวอย่าง ต่อเดือน

๓.๒) เก็บซากนกตายปกติ หรือตายจำนวนมาก

๓.๓) ระบุชนิดของนก สถานที่เก็บตัวอย่าง พิกัด ตามแบบเก็บข้อมูลตัวอย่างนกอพยพชาติ

๓.๔) ส่งเอกสารแบบเก็บข้อมูลตัวอย่างนก ใบนำส่ง ต.ย.และผลตรวจทางห้องปฏิบัติการทาง ibird ๑ @dld.go.th

ส่วนที่ ๒ การรายงานการเกิดโรคระบาดที่สำคัญในสัตว์ ได้แก่ FMD, Hemo โรคไข้หวัดนก และ Rabies ในระบบสารสนเทศ

๒.๑) การรายงานในระบบอิเล็กทรอนิกส์ FMD, Hemo ,Rabies

๑) ภายใน ๒๔ ชม.

- FMD , Hemo รายงาน กคร.๑ ใน e – Smart surveillance

- Rabies รายงานส่งตัวอย่างในระบบ WWW. Thairabies.net

๒) การสอบสวนทางระบาดวิทยา (กคร.๒) ภายใน ๗๒ ชม. ตามระบบ

ข้างต้น

๓) เจือปนไปอื่นๆ

๓.๑) ประกาศเขตโรคระบาดชั่วคราวฯ ภายใน ๗๒ ชม.

๓.๒) รายงานผลตรวจทางห้องปฏิบัติการ

๓.๓) รายงานภาวะการณ์ของโรค (กคร.๓) จนกว่าโรคสงบ

๒.๒) การรายงานเพื่อการเฝ้าระวังโรคไข้หวัดนก (รท.๑ เชิงรับ)

๑) การเกิดโรคระบาดสัตว์ปีก หมายถึงสัตว์ปีกป่วยตายตามนิยามโรคไข้หวัดนก

๒) การรายงานเฝ้าระวังโรคในสัตว์ปีก (Zero Deposit) ทุกวัน

ส่วนที่ ๓ การควบคุมโรคระบาดในสัตว์ (FMD,Hemo และ Rabies)

๓.๑ การควบคุมโรค FMD,Hemo

๑) แผนการดำเนินงานควบคุมป้องกันโรค

- เป้าหมายการฉีดวัคซีนฯ ในสัตว์กลุ่มเสี่ยง (สัตว์กักกันรัศมี ๕ กม.)

- สำรวจวางแผนพ่นยาฆ่าเชื้อโรค

- การเฝ้าระวังโรคเชิงรับ และเชิงรุก ระบุจำนวนฟาร์มเป้าหมายในการเฝ้า

ระวังได้

- แผนรักษาสัตว์ป่วย

- การเสริมความตระหนัก และการประชาสัมพันธ์ ควบคุมป้องกันโรคแก่

เกษตรกร

๒) การฉีดวัคซีนตามแผนการควบคุมป้องกันโรค FMD และ Hemo ฉีดได้

มากกว่า ๘๐% ของเป้าหมาย (FMD ภายใน ๑๔ วัน,Hemo ภายใน ๓๐ วัน)

๓.๒ การควบคุมโรค Rabies

๑) จังหวัดที่เกิดโรค ให้ ring vaccination รัศมี ๑ กม. สัตว์กลุ่มเสี่ยง

๑๐๐% ให้แล้วเสร็จภายใน ๒ สัปดาห์แล้วทราบผลการตรวจ และลงข้อมูลผลการฉีดวัคซีนใน e-Operation

๒) จังหวัดที่ไม่เกิดโรค ให้ฉีดวัคซีนในสัตว์กลุ่มเสี่ยงโดยวัคซีนของกรมปศุสัตว์ให้ได้ ๕๐% ของวัคซีนที่ได้รับจัดสรร (รอบที่ ๒ ให้ได้ ๘๐%)

๔. รายงานผลการปฏิบัติงาน

งานผสมเทียม ประจำเดือนธันวาคม ๒๕๖๔

อำเภอ	ผลงานผสมเทียม						ผลงานลูกเกิด					
	โคนเนื้อ,โคนม		กระบือ		รวม		โคนเนื้อ,โคนม		กระบือ		รวม	
	เดือนนี้	สะสม	เดือนนี้	สะสม	เดือนนี้	สะสม	เดือนนี้	สะสม	เดือนนี้	สะสม	เดือนนี้	สะสม
เมืองอุทัยธานี	๑๕	๕๐	๓๙	๑๑๕	๕๔	๑๖๕	๒๖	๖๒	๒๔	๖๔	๕๐	๑๒๖
หนองขาหย่าง	๒	๑๑	๓๔	๑๒๕	๓๖	๑๓๖	๘	๓๐	๙๐	๑๙๖	๙๘	๒๒๖
หนองฉาง	๑๙	๕๕	๒๒	๕๓	๔๑	๑๐๘	๓๐	๘๑	๑๓	๔๕	๔๓	๑๒๖
ทัพทัน	๑๔	๓๑	๒๖	๗๔	๔๐	๑๐๕	๑๑	๕๓	๒๙	๙๕	๔๐	๑๔๘
สว่างอารมณ์	๑๗	๕๗	๒๔	๖๔	๔๑	๑๒๑	๒๑	๖๓	๖๐	๑๒๕	๘๑	๑๘๘
ลานสัก	๑๐	๔๖	๒๕	๔๒	๓๕	๘๘	๓๖	๘๓	๑๖	๔๙	๕๒	๑๓๒
บ้านไร่	๒๑	๖๖	๖	๒๐	๒๗	๘๖	๒๒	๗๒	๘	๑๓	๓๐	๘๕
รวม	๙๘	๓๑๖	๑๗๖	๔๙๓	๒๖๔	๘๐๙	๑๕๔	๔๔๔	๒๔๐	๕๘๗	๓๙๔	๑,๐๓๑
	๒๖.๓๓%		๙๘.๖%		๔๗.๕๘%		๖๑.๖๖%		๑๙๕.๖๖%		๑๐๑.๐๗%	
เป้าหมาย (ตัว)	๑,๒๐๐		๕๐๐		๑,๗๐๐		๗๒๐		๓๐๐		๑,๐๒๐	

๕. รายงานการจำหน่ายวัคซีน ประจำเดือนธันวาคม ๒๕๖๔

ชนิดวัคซีน	ราย	จำนวนวัคซีน (โดส)	เป็นเงิน (บาท)
งบจำหน่าย			
- วัคซีนปากและเท้าเปื่อยสุกร	๑	๔,๕๐๐	๖๗,๕๐๐.-
- วัคซีนกาฬโรคเบ็ด	๑	๒๕,๐๐๐	๑๐,๐๐๐.-
- วัคซีนฝีดาษ	๑	๖,๐๐๐	๒,๑๐๐.-
รวม		๓๕,๕๐๐	๗๙,๖๐๐.-
งบป้องกันโรค			

๖. ออกใบอนุญาตค้าสัตว์หรือซากสัตว์ (ร.๑๐) ประจำเดือนธันวาคม ๒๕๖๔

เดือน	ใบอนุญาตค้าสัตว์		ใบอนุญาตค้าซากสัตว์		รวม
	ภายในจังหวัด	ทั่วราชอาณาจักร	ภายในจังหวัด	ทั่วราชอาณาจักร	
กันยายน	-	๒	๕	๒๐	๒๗

นายประสงค์ เรืองสวัสดิ์ สัตวแพทย์อาวุโส กลุ่มยุทธศาสตร์และสารสนเทศการปศุสัตว์

๑. ภัยพิบัติ ด้านปศุสัตว์

๑.๑ โรคระบาดสัตว์ (ล้มปี สกิน)

สรุป การให้ความช่วยเหลือเกษตรกรผู้ประสบภัย โรคระบาดสัตว์ ล้มปี สกิน (ด้านปศุสัตว์)

ในพื้นที่จังหวัดอุทัยธานี ตามมติที่ประชุม ก.ช.ภ.จ. เมื่อวันที่ ๑๖ ธันวาคม ๒๕๖๔ จำนวน ๑ อำเภอ  
อำเภอหนองขาหย่าง ๑ ราย ชนิดสัตว์ โคเนื้อ อายุ ๕ เดือน ๑ ตัว เป็นเงิน ๑๓,๐๐๐ บาท

๑.๒ การให้ความช่วยเหลือผู้ประสบอุทกภัย

สรุป การให้ความช่วยเหลือเกษตรกรผู้ประสบภัยพิบัติด้านปศุสัตว์ ในพื้นที่จังหวัดอุทัยธานี

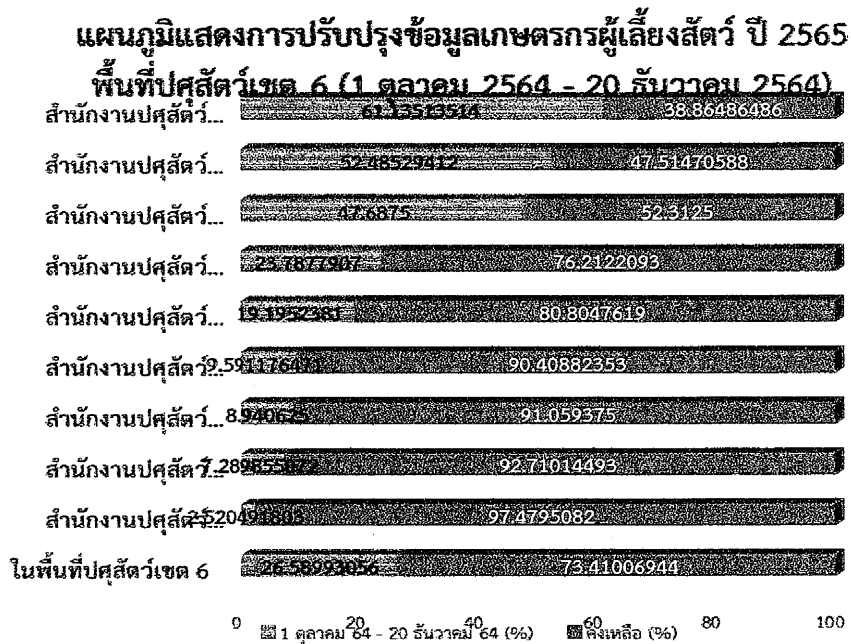
ตามมติที่ประชุม ก.ช.ภ.จ. เมื่อวันที่ ๒๓ พฤศจิกายน ๒๕๖๔



อำเภอ	จำนวน เกษตรกร	จำนวนสัตว์ตาย/สูญหาย (ตัว)												แปลงหญ้า เลี้ยงสัตว์ ไร่	วงเงิน ช่วยเหลือ (บาท)					
		สุกร		แพะ		แกะ		ไก่พื้นเมือง		ไก่ไข่		ไก่เนื้อ				เป็ดไข่		เป็ดเนื้อ		ฟาร์ม
		>30 วัน	<30 วัน	>30 วัน	<30 วัน	1-21 วัน	>21 วัน	1-21 วัน	>21 วัน	1-21 วัน	>21 วัน	>21 วัน	1-21 วัน			>21 วัน	1-21 วัน	>21 วัน		
รวมทั้งหมด		3,000	3,950	3,000	30	80	30	100	20	50	100	30	80	100	100	1,980				
อำเภอเมือง	97	-	10	1	393	4,130	80	571	60	40	142	10	32	4	53	560,290				
อำเภอกงหรา	32	3	-	-	352	788	-	20	-	-	600	78	47	-	4	158,620				
อำเภอหนองงา	1	-	-	-	-	-	-	40	-	-	-	-	-	-	-	4,000				
รวมอำเภอ	130	3	10	1	745	4,918	80	631	60	40	742	88	79	4	57	722,910				

๒. การปรับปรุงฐานข้อมูลทะเบียนเกษตรกรผู้เลี้ยงสัตว์ ปี ๒๕๖๕

อำเภอ	เป้าหมาย ปี 2565	ยอดเกษตรกรที่ปรับปรุง ข้อมูลเดือน 1 ต.ค.64 - 20 ธ.ค.64						คิดเป็น %
		ปรับปรุง	รออนุมัติ	รายใหม่	เลิก เลี้ยง	เสียชีวิต	ลบฟาร์ม	
เมืองงาย	2,741	48	2	5	-	-	-	1.93
ทพท	4,490	1,235	119	164	212	-	-	35.88
สว่างอารมณ์	1,708	743	7	16	-	-	-	44.44
หนองงา	2,486	3,368	-	11	-	-	-	135.92
หนองงาย	1,790	132	3	3	-	-	-	7.54
บ้านไร่	2,196	2,294	5	9	29	-	-	106.19
สามโก้	3,745	861	34	29	-	-	-	23.77
หนองสาหร่าย	1,244	1,546	24	2	-	-	-	124.44
รวม	20,400	10,227	194	239	241	-	-	52.49



นางรุจิรา ศรีจันทร์ นักวิชาการสัตวบาลชำนาญการพิเศษ กลุ่มส่งเสริมและพัฒนาการปศุสัตว์

๑. โครงการสานฝันสร้างอาชีพ และยกระดับรายได้เกษตรกร

☞ ขั้นตอนการดำเนินงานโครงการ

๑) ประชาสัมพันธ์/ค้นหากลุ่มเป้าหมาย

- ชี้แจงโครงการฯ /แหล่งทุน
- สำรวจความต้องการของเกษตรกร  
กรมปศุสัตว์ / ธ.ก.ส.

๒) สมัครเข้าร่วมโครงการ/ ตรวจสอบ/ รับรองคุณสมบัติ

- สมัครเข้าร่วมโครงการ ณ ธ.ก.ส. สาขา
- ปศุสัตว์อำเภอตรวจสอบและรับรองคุณสมบัติเบื้องต้น  
ธ.ก.ส.สาขา/ปศุสัตว์อำเภอ

๓) ถ่ายทอดองค์ความรู้/จัดทำแผนธุรกิจ

- ฝึกอบรมถ่ายทอดความรู้ ให้คำแนะนำและให้บริการด้านการเลี้ยงสัตว์ ตลอดจนข้อมูลอื่นๆที่เกี่ยวข้อง แก่เกษตรกรรายใหม่
- ให้คำแนะนำและช่วยเหลือในการจัดทำแผนธุรกิจการเลี้ยงสัตว์ โดยให้เป็นไปตามโครงการกำหนด  
ปศุสัตว์จังหวัด/ธ.ก.ส. สาขา

## ๔) ติดต่อขอสินเชื่อ ธ.ก.ส. สาขา

- ติดต่อขอสินเชื่อ ณ ธ.ก.ส. สาขา
- จัดทำและยื่นคำขอสินเชื่อพร้อมเอกสารที่เกี่ยวข้อง ณ ธ.ก.ส. สาขา
- ธ.ก.ส. พิจารณาสินเชื่อและแจ้งผลการพิจารณา

(๑ คน กู้ ๒ คน ค้ำ : ๓ คน ร่วมมือ)

## ๕) ดำเนินการ

- ดำเนินงานตามแผนธุรกิจ
  - ติดตาม ชี้แนะ แก้ปัญหา
- เกษตรกรผู้ได้รับสินเชื่อ/คณะกรรมการระดับจังหวัด

☞ สินเชื่อพิเศษรายบุคคล ไม่เกิน ๑๐๐,๐๐๐ บาท อัตราดอกเบี้ยร้อยละ ๔ ต่อปี

## ๒. โครงการส่งเสริมและพัฒนาอาชีพเพื่อแก้ไขปัญหาที่ดินทำกินของเกษตรกร

☞ พื้นที่เป้าหมาย เกษตรกร

อำเภอ	จำนวนเกษตรกร
ลานสัก	15
ห้วยคต	5
รวม	20

☞ ดำเนินการฝึกอบรม ในวันที่ ๒๐ มกราคม ๒๕๖๕ สถานที่ฝึกอบรม ชุมชนที่ ๖ ม.๘ ต.ระบำ อ.ลานสัก

## ๓. โครงการสถาบันเกษตรกร/กลุ่มเกษตรกรดีเด่นและเกษตรกรดีเด่น

พื้นที่เป้าหมาย เกษตรกรที่ได้รับสัตว์จาก ธคก.

อำเภอ	จำนวนสัตว์	จำนวนเกษตรกร
หนองขาหย่าง	5	เกษตรกรเด่น นายโอกาส ชูอินทร์
หนองฉาง	15	กลุ่มเกษตรกรดีเด่น กลุ่มวิสาหกิจชุมชนผู้เลี้ยง กระบือ 75 ม.7 ต.ทุ่งโพ อ.หนองฉาง
รวม	20	

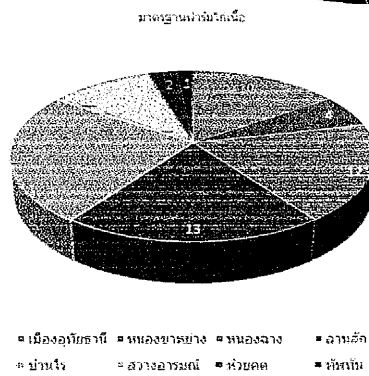
อำเภอดำเนินการ

- ๑) จัดทำแบบแสดงความจำนงรับสัตว์ แบบของ ธคก.
- ๒) จัดทำแบบแสดงความจำนงรับสัตว์ แบบของ กสส.

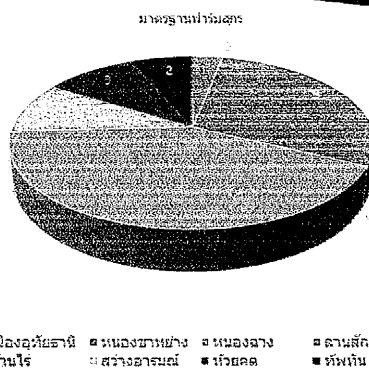
นายสุราษฎร์ สัทธิง นายสัตวแพทย์ชำนาญการพิเศษ กลุ่มพัฒนาคุณภาพสินค้าปศุสัตว์

๑. มาตรฐานฟาร์ม

อำเภอ	มาตรฐานฟาร์มเนื้อ	
	ชน.ฟาร์ม	เงิน/ไร่เนื้อ
เมืองอุทัยธานี	10	207,500
หนองขาหย่าง	4	132,000
หนองฉาง	12	139,500
ลานสัก	13	231,500
บ้านไร่	16	602,500
สว่างอารมณ์	7	110,000
ห้วยคต	2	78,000
ทัพทัน	1	40,000
รวม	65	1,541,000



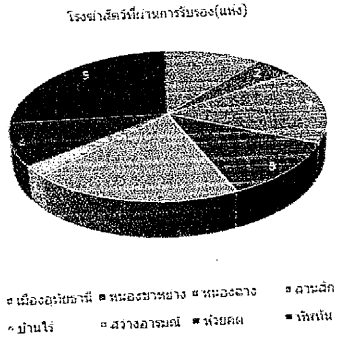
อำเภอ	มาตรฐานฟาร์มสุกร	
	ชน.ฟาร์ม	เงิน/สุกร
เมืองอุทัยธานี	1	2,250
หนองขาหย่าง	0	0
หนองฉาง	9	7,780
ลานสัก	0	0
บ้านไร่	13	21,365
สว่างอารมณ์	5	9,280
ห้วยคต	3	3,532
ทัพทัน	2	10,115
รวม	31	54,142



อำเภอ	มาตรฐานฟาร์มไก่ไข่		มาตรฐานฟาร์มโคนม	
	ชน.ฟาร์ม	เงิน/โคนม	ชน.ฟาร์ม	เงิน/โคนม
เมืองอุทัยธานี	0	0	2	29
หนองขาหย่าง	1	24,000	0	0
หนองฉาง	1	11,000	0	0
รวม	2	35,000	2	29

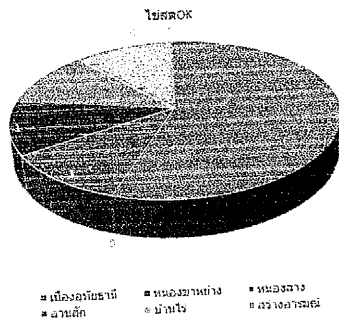
๒. โรงฆ่าสัตว์

อำเภอ	โรงฆ่าสัตว์ที่ผ่านการรับรอง (แห่ง)				
	โค/สุกร	โค	สุกร	ไก่	รวม
เมืองสุโขทัย	1	0	2	1	4
หนองขาหย่าง	0	0	1	1	2
หนองฉาง	0	0	6	1	7
ลานสัก	0	2	3	0	5
บ้านไร่	0	1	7	0	8
สว่างอารมณ์	0	0	1	0	1
ห้วยคต	0	1	3	0	4
พิงกัน	0	0	9	0	9
รวม	1	4	25	3	40



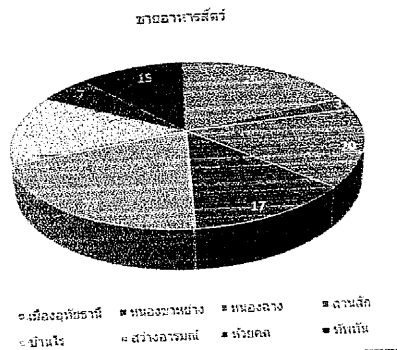
๓. โครงการใช้สลดปลอดภัย ใส่ใจผู้บริโภค(ใช้สลด OK)

อำเภอ	ใช้สลดOK (แห่ง)
เมืองสุโขทัย	5
หนองขาหย่าง	0
หนองฉาง	2
ลานสัก	1
บ้านไร่	1
สว่างอารมณ์	1
ห้วยคต	0
พิงกัน	0
รวม	9

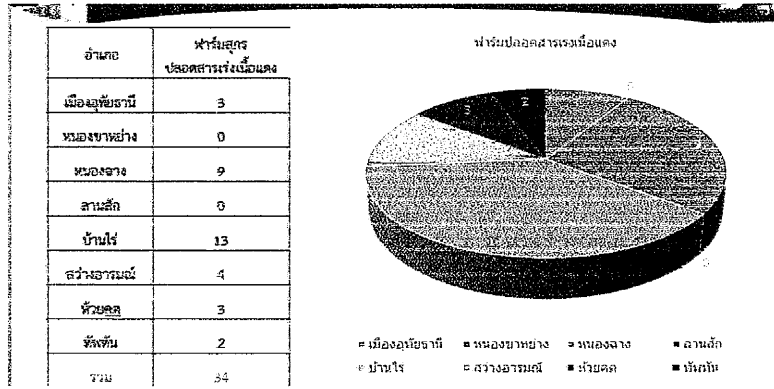


๔. สถานที่ขายอาหารสัตว์ควบคุมเฉพาะ

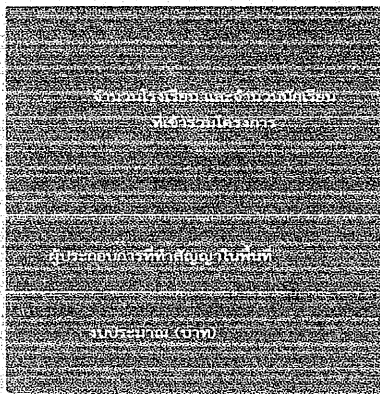
อำเภอ	ขายอาหารสัตว์ (แห่ง)
เมืองสุโขทัย	26
หนองขาหย่าง	3
หนองฉาง	20
ลานสัก	17
บ้านไร่	27
สว่างอารมณ์	16
ห้วยคต	7
พิงกัน	15
รวม	133



## ๕. ฟาร์มปลอดสารเร่งเนื้อแดง



## ๖. โครงการอาหารเสริม(นม) โรงเรียน



## โครงการอาหารเสริม(นม) โรงเรียน

- โรงเรียนรัฐ สังกัด สอธ. 212 แห่ง จำนวนนักเรียน 24,468 คน
- โรงเรียนเทศบาล 5 แห่ง จำนวนนักเรียน 1,410 คน
- ศูนย์พัฒนาเด็กเล็กวัยก่อนเรียน 154 แห่ง จำนวนนักเรียน 4,613 คน
- โรงเรียนเอกชน 9 แห่ง จำนวนนักเรียน 2,829 คน
- โรงเรียนสังกัดสำนักงานการศึกษาพิเศษ(กรมสามัญศึกษาเดิม) 1 แห่ง จำนวนนักเรียน 54 คน

รวม จำนวนโรงเรียนทั้งหมด 381 แห่ง

รวม จำนวนนักเรียนทั้งหมด 33,394 คน

รายชื่อผู้ประกอบการ จำนวน 2 ราย ดังนี้

1. วิทยาลัยเกษตรและเทคโนโลยีอุทัยธานี

2. อ.ส.ค.อุทัย

- อุดหนุนจากท้องถิ่น 53,337,276 บาท

- อุดหนุนจากสำนักงานคณะกรรมการส่งเสริมการศึกษาเอกชน 2,544,364 บาท

รวมเป็นเงิน 55,881,640 บาท

(ข้อมูล ณ 2 ส.ค.64)

## ☞ การตรวจคุณภาพน้ำนมดิบโรงงานแปรรูปวิทยาลัยเกษตรและเทคโนโลยีอุทัยธานี

วัน เดือน ปี	ผลการตรวจวิเคราะห์
๕ ส.ค.๖๓	ผ่านเกณฑ์ทุกรายการ
๗ ต.ค.๖๓	ผ่านเกณฑ์ทุกรายการ
๒ ธ.ค.๖๓	ผ่านเกณฑ์ทุกรายการ
๑๐ ก.พ.๖๔	ผ่านเกณฑ์ทุกรายการ
๔ ส.ค.๖๔	โรงงานแปรรูปนม(วช.อุทัยธานี) หยุดผลิต

## ☞ เป้าหมายตรวจสอบคุณภาพนมโรงเรียน ปีงบประมาณ ๒๕๖๕

เป้าหมายการดำเนินงานโครงการอาหารเสริม(นม)โรงเรียน ปีงบประมาณ ๒๕๖๕

เมือง	9
ทัพทัน	9
หนองฉาง	9
ลานสัก	9
บ้านไร่	9
สว่างอารมณ์	9
ห้วยคต	9
หนองขาหย่าง	9


๗. สรุปกิจกรรมการพัฒนาคุณภาพสินค้าเกษตรสู่มาตรฐาน

**ตรวจ  
รับรอง  
ฟาร์มใหม่**

**1. กิจกรรม  
การตรวจรับรอง  
มาตรฐานฟาร์ม**

**ตรวจติดตาม  
ทุก 11-12 เดือน**

**ตรวจต่อ  
อายุ  
3 ปี**




**ตรวจ  
รับรองใหม่**

**2. โครงการเนื้อสัตว์  
ปลอดภัย ใส่ใจผู้บริโภค  
(ปศุสัตว์ OK)**

**ตรวจติดตาม  
1ครั้ง/ปี**

**ตรวจต่ออายุ  
3 ปี**

**เก็บ  
ตัวอย่าง**




**ตรวจ  
รับรองใหม่**

**ตรวจติดตาม  
1ครั้ง/ปี**

**ตรวจต่ออายุ  
3 ปี**

**เก็บ  
ตัวอย่าง**

3. โครงการ  
ไข่สดปลอดภัย ใส่ใจ  
ผู้บริโภค (ปศุสัตว์ OK)




**ตรวจ  
รับรองใหม่**

**ตรวจติดตาม  
2ครั้ง/ปี**

**ตรวจต่ออายุ  
5 ปี**

**เก็บ  
ตัวอย่าง**

4. กิจกรรมตรวจสอบ  
และออกใบอนุญาตโรงฆ่า  
สัตว์ภายในประเทศ






**ออก  
ใบอนุญาต  
ใหม่**

**5. กิจกรรมตรวจสอบ  
ตาม พ.ร.บ.ควบคุมคุณภาพ  
อาหารสัตว์**

**ต่อ  
ใบอนุญาต**

**ตรวจ  
ติดตาม  
2ครั้ง/ปี**



**6- กิจกรรม  
ตรวจสอบรับรอง  
มาตรฐานฮาลาล**


- โรงฆ่าสัตว์
- สถานที่จำหน่ายเนื้อสัตว์
- ผลิตภัณฑ์สัตว์อื่นๆ เช่น นม ไข่

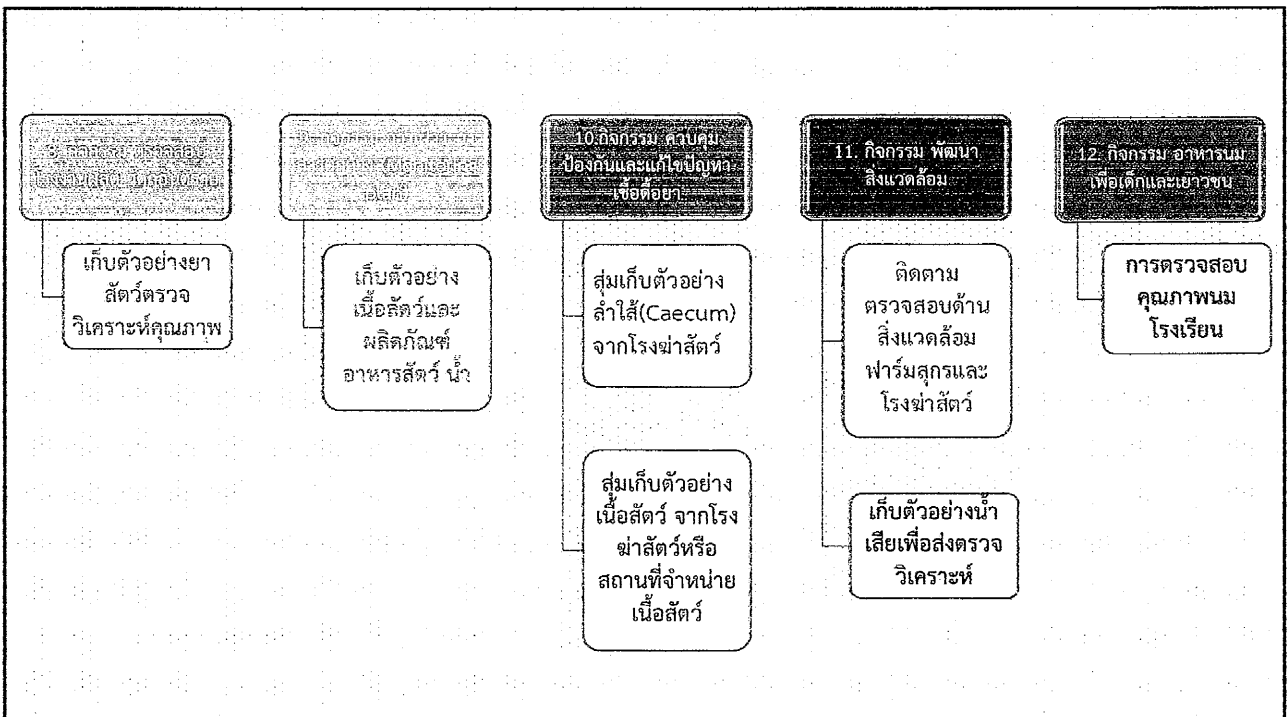
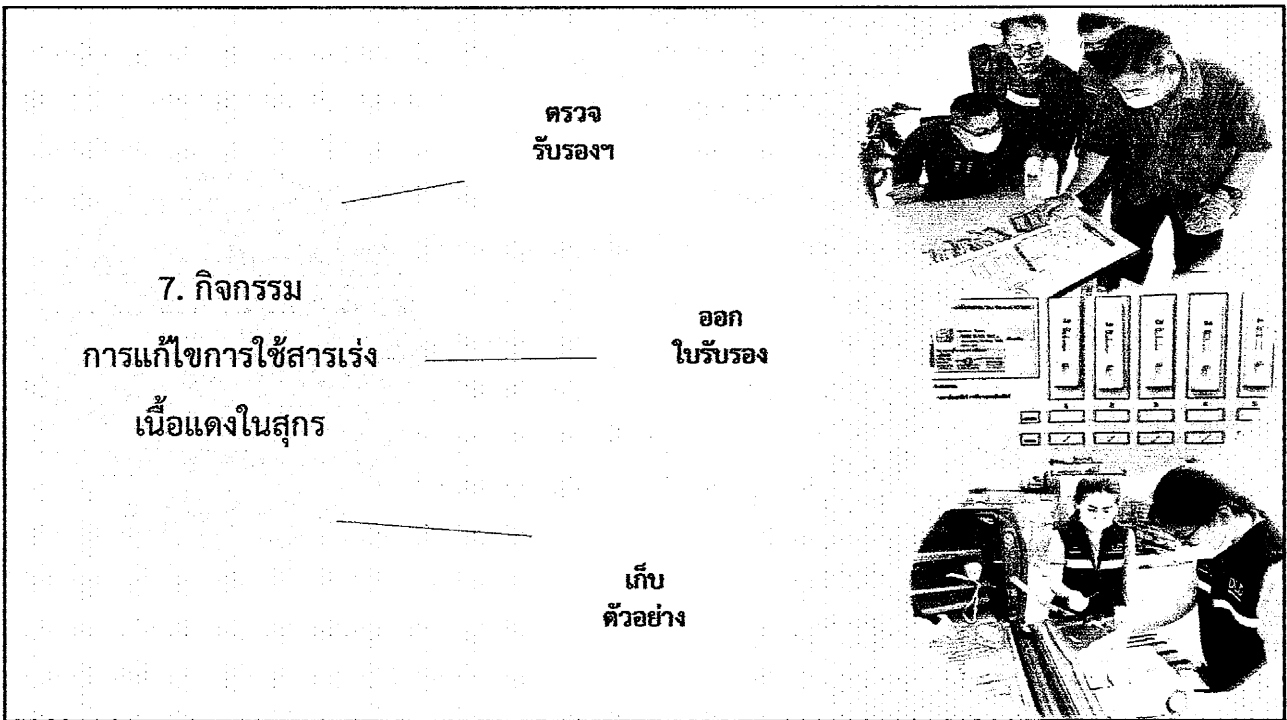
**เก็บตัวอย่าง  
ผลิตภัณฑ์สัตว์  
ตรวจหา  
ปนเปื้อน  
Porcine DNA**

- ไข่กรอก
- ลูกชิ้นเนื้อ

**เก็บตัวอย่าง  
เนื้อโค  
เนื้อกระบือ**

- เนื้อโค
- เนื้อกระบือ





## ๘. ศูนย์ผลิตน้ำเชื้อสำหรับผสมพันธุ์(กระบือ)

- ศูนย์ผลิตน้ำเชื้อ MACHA ฟาร์ม เลขที่ ๗๘ หมู่ ๒ ตำบลดอนขวาง อำเภอเมืองอุทัยธานี



## ๙. การต่ออายุใบอนุญาตโรงฆ่าสัตว์ภายในประเทศ

- กฎกระทรวง  
 ✓ กฎกระทรวงการขออนุญาตและการอนุญาตให้ประกอบกิจการฆ่าสัตว์ พ.ศ. ๒๕๖๔ (๒๕ พ.ย ๖๔)  
 ✓ การประกอบกิจการฆ่าสัตว์ พ.ศ. ๒๕๖๔ (๒๕ พ.ย ๖๔)  
 ✓ กฎกระทรวงการขนส่งสัตว์และเนื้อสัตว์ พ.ศ. ๒๕๖๔ (๒๕ พ.ย ๖๔)  
 ✓ กฎกระทรวงกำหนดชนิดของสัตว์ที่ต้องอยู่ในการกำกับดูแลการประกอบกิจการฆ่าสัตว์ พ.ศ. ๒๕๖๔ (๒๖ ต.ค. ๖๔)  
 ✓ กฎกระทรวงการจัดเก็บข้อมูลของสัตว์ที่เข้าสู่โรงฆ่าสัตว์และเนื้อสัตว์ที่ออกจากโรงฆ่าสัตว์ พ.ศ. ๒๕๖๔ (๒๖ ต.ค. ๖๔)

การดำเนินงาน

- ๑๕,๑๗ พ.ย.๖๔ -ประชุม/หนังสือแจ้งผู้ประกอบการโรงฆ่าสัตว์ ยื่นคำขอต่ออายุฯ ภายใน ๒๓ พ.ย.๖๔  
 - อุทัยธานี ๔๓ แห่ง ต้องต่ออายุ ๔๒ แห่ง  
 - ยื่นคำขอต่ออายุฯ ๓๙ ราย  
 - ไม่ยื่นยื่นคำขอต่ออายุฯ ๓ ราย (เมือง๑ ท้าพทัน๒)
- ๒๔ พ.ย.๖๔ หนังสือแจ้งผู้ประกอบการ-ผลคำขออนุญาต  
 -เอกสารที่ต้องแนบเพิ่มเติมให้นายทะเบียน ภายใน ๓๐ ธันวาคม ๒๕๖๔
- ๒๙-๓๐ พ.ย, ๑ ธค.๖๔ ประชุมชี้แจงผู้ประกอบการฯ
- ๒๑ ธันวาคม ๒๕๖๔ ประชุมผู้ประกอบการฯ ๔๓ ราย ณ สำนักงานปศุสัตว์จังหวัดอุทัยธานี

## ๑๐.การรายงานให้รายงานภายในวันที่ ๕ ของทุกเดือน

- รายงานการรับรองให้จำหน่ายเนื้อสัตว์ แบบ รน.  
 รายงานสรุปผลการตรวจโรคและพิสูจน์โรคสัตว์ ของ พนักงานตรวจโรคสัตว์ ประจำโรงฆ่าสัตว์

มติที่ประชุม รับทราบ ถือปฏิบัติ

ระเบียบวาระที่ ๔ เรื่องอื่น ๆ

-ไม่มี-

มติที่ประชุม รับทราบ

ปิดประชุมเวลา ๑๖.๐๐ น.

ลงชื่อ.....ผู้ตรวจรายงานการประชุม

(นางสาวสุรีพร สีทอง)

เจ้าพนักงานสัตวบาล

ลงชื่อ.....ผู้ตรวจรายงานการประชุม

(นางสาวศิริวรรณ กมลเทพเวินทร์)

เจ้าพนักงานการเงินและบัญชีชำนาญงาน