

แบบประเมินติดตามผลการฝึกอบรมเชิงปฏิบัติการ

โครงการ/หลักสูตรที่เข้ารับการฝึกอบรมเชิงปฏิบัติการ “การสร้างคิวอาร์โค้ด (QR Code) ช่วยเพิ่มประสิทธิภาพในการทำงาน”

จัดโดย ..... สำนักงานปศุสัตว์จังหวัดอุทัยธานี .....

ในวันที่ ๓ กรกฎาคม ๒๕๖๖ ..... รวมระยะเวลา ๔ ชั่วโมง .....

ส่วนที่ ๑ ข้อมูลทั่วไปเกี่ยวกับผู้ประเมิน

๑.๑ ชื่อ - สกุล นายสมพล ใจบุญตา .....

๑.๒ ตำแหน่ง ปศุสัตว์จังหวัดอุทัยธานี .....สังกัด สำน.ปศุสัตว์จังหวัดอุทัยธานี .....

ส่วนที่ ๒ ข้อมูลผู้เข้ารับการประชุมสัมมนา

๒.๑ ชื่อ - สกุล นายวิกรม ธีรวงศ์ .....

๒.๒ ตำแหน่ง เสนาะหนองหญ้าขาวนครราชสีมา .....สังกัด สำน.ปศุสัตว์จังหวัดอุทัยธานี .....

ส่วนที่ ๓ การประเมินและติดตามผลการประชุมสัมมนา

๓.๑ หลังจากผ่านการประชุมสัมมนา ผู้เข้ารับการประชุมสัมมนามีความรู้ความเข้าใจ และมีพฤติกรรมหรือสมรรถนะในการปฏิบัติงานในระดับใด

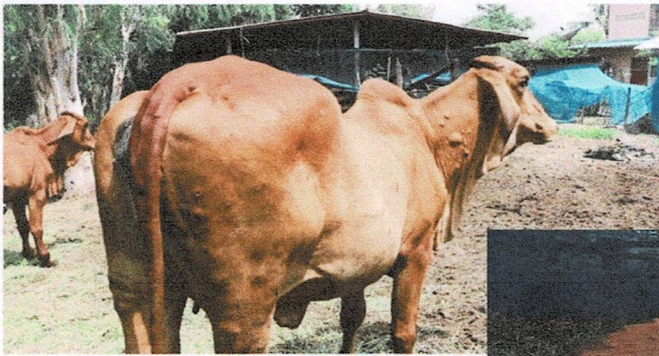
คะแนนการประเมิน ๕ = ดีมาก , ๔ = มาก , ๓ = ปานกลาง , ๒ = น้อย , ๑ = ควรปรับปรุง

รายการประเมิน	ผู้เข้ารับการฝึกอบรม					ผู้ประเมิน				
	๕	๔	๓	๒	๑	๕	๔	๓	๒	๑
๑. มีความรู้ความเข้าใจเปรียบเทียบกับก่อนการพัฒนา			✓				✓			
๒. สามารถนำความรู้ที่ได้รับไปประยุกต์ใช้ในการทำงานที่รับผิดชอบได้			✓				✓			
๓. สามารถปฏิบัติงานที่ได้รับมอบหมายได้สำเร็จและถูกต้องตามระเบียบ หลักเกณฑ์			✓				✓			
๔. ได้นำองค์ความรู้ที่ได้รับไปเผยแพร่หรือแลกเปลี่ยนเรียนรู้ ระหว่างผู้ร่วมงาน			✓				✓			
๕. ในภาพรวมมีความพึงพอใจต่อการส่งเข้าประชุมสัมมนาในระดับใด			✓			✓	✓			
คะแนนรวม	คะแนนเฉลี่ย = ๓					คะแนนเฉลี่ย = ๔.๖				



## โรค ลัมปี สกิน

“ลัมปี สกิน” เป็นโรคที่เกิดจากเชื้อไวรัส Lumpy skin disease virus สกฤด Capripoxvirus ที่พบและแพร่กระจายในโค กระบือ แต่ไม่สามารถติดต่อกันได้ โดยอาการของสัตว์ที่ติดเชื้อมีไข้ ต่อม น้ำเหลืองโต มีตุ่มขนาดใหญ่บนผิวหนัง พบมากที่คอ หัว เต้านม อวัยวะและหว่างขา โดยตุ่มที่เกิดขึ้นสามารถแตกและตกสะเก็ดเกิดเป็นเนื้อตายหรือมี ...



นายไพรมณ์ อัครรัตน์  
นายสัตวแพทย์ ชำนาญการพิเศษ  
กลุ่มสุขภาพสัตว์





แบบประเมินติดตามผลการฝึกอบรมเชิงปฏิบัติการ

โครงการ/หลักสูตรที่เข้ารับการฝึกอบรมเชิงปฏิบัติการ “การสร้างคิวอาร์โค้ด (QR Code) ช่วยเพิ่มประสิทธิภาพในการทำงาน”

จัดโดย ..... สำนักงานปศุสัตว์จังหวัดอุทัยธานี  
 ในวันที่ ๓ กรกฎาคม ๒๕๖๖ ..... รวมระยะเวลา ๔ ชั่วโมง

ส่วนที่ ๑ ข้อมูลทั่วไปเกี่ยวกับผู้ประเมิน

๑.๑ ชื่อ - สกุล นายสมพล ไวมัญญา  
 ๑.๒ ตำแหน่ง ปศุสัตว์จังหวัดอุทัยธานี สังกัด สำนักงานปศุสัตว์จังหวัดอุทัยธานี

ส่วนที่ ๒ ข้อมูลผู้เข้ารับการประชุมสัมมนา

๒.๑ ชื่อ - สกุล นางจวิฬา ศรีจันทร์  
 ๒.๒ ตำแหน่ง นักวิทยากรพัฒนาอำเภอพรหมคีรี สังกัด สำนักงานปศุสัตว์จังหวัดอุทัยธานี

ส่วนที่ ๓ การประเมินและติดตามผลการประชุมสัมมนา

๓.๑ หลังจากผ่านการประชุมสัมมนา ผู้เข้ารับการประชุมสัมมนามีความรู้ความเข้าใจ และมีพฤติกรรมหรือสมรรถนะในการปฏิบัติงานในระดับใด

คะแนนการประเมิน ๕ = ดีมาก , ๔ = มาก , ๓ = ปานกลาง , ๒ = น้อย , ๑ = ควรปรับปรุง

รายการประเมิน	ผู้เข้ารับการฝึกอบรม					ผู้ประเมิน				
	๕	๔	๓	๒	๑	๕	๔	๓	๒	๑
๑. มีความรู้ความเข้าใจเปรียบเทียบกับก่อนการพัฒนา	✓					✓				
๒. สามารถนำความรู้ที่ได้รับไปประยุกต์ใช้ในการทำงานที่รับผิดชอบได้	✓					✓				
๓. สามารถปฏิบัติงานที่ได้รับมอบหมายได้สำเร็จและถูกต้องตามระเบียบ หลักเกณฑ์	✓					✓				
๔. ได้นำองค์ความรู้ที่ได้รับไปเผยแพร่หรือแลกเปลี่ยนเรียนรู้ ระหว่างผู้ร่วมงาน	✓					✓				
๕. ในภาพรวมมีความพึงพอใจต่อการส่งเข้าประชุมสัมมนาในระดับใด	✓					✓				
คะแนนรวม	คะแนนเฉลี่ย = 5					คะแนนเฉลี่ย = 5				



# การเลี้ยงไก่ไข่แบบปล่อย

## (Happy Chick)



การเลี้ยงไก่แบบปล่อย (Happy Chick) เป็นระบบการจัดการเลี้ยงไก่ที่ปล่อยให้ไก่ได้ออกมาภายนอกคอกหรือโรงเรือนได้อย่างอิสระ โดยเป็นพื้นที่ที่มีหญ้าปกคลุม ทำให้ไก่ได้แสดงพฤติกรรมตามธรรมชาติ เช่น การคุ้ยเขี่ย การใช้ขน การจิกกินพืช ผัก แมลง ทำให้ไก่มีความสุข อารมณ์ดี จึงเรียกว่า "Happy Chick"

### การดำเนินการ

1. พันธุ์ไก่ไข่ ควรเลือกใช้พันธุ์ที่ทนทานต่อสภาพแวดล้อมการเลี้ยงแบบปล่อย สามารถหากินตามธรรมชาติได้ดี
2. เลือกพื้นที่ เป็นพื้นที่ห่างจากที่อยู่อาศัย อาจเป็นส่วนหลังบ้าน สวนผลไม้ สวนป่า จำนวนไก่ที่เลี้ยงไม่ควรเกิน 200-300 ตัว/ไร่
3. โรงเรือน เป็นที่หลบแดด ผ่น หลบภัยให้กับสัตว์ พื้นที่ภายในโรงเรือน 4-5 ตัว/ตารางเมตร
4. อาหารสัตว์ ได้แก่ ข้าวเปลือก ปลายข้าว แผล็ดธัญพืชต่างๆ

### ประโยชน์การเลี้ยงไก่ไข่ Happy Chick

1. ไก่มีความสุข อารมณ์ดี ไม่เครียด ทำให้สุขภาพแข็งแรง มีภูมิต้านทานโรค
2. ลดต้นทุนในการจัดการรังสัตว์
3. ผู้บริโภคได้บริโภคไข่ไก่ที่มีคุณค่าทางอาหารสูง
4. วัสดุรองพื้นคอก เป็นปุ๋ยคุณภาพดี มีไนโตรเจนสูง
5. เหมาะสำหรับการเลี้ยงกับเกษตรกรรายย่อย ใช้อาหารสัตว์ที่มีในท้องถิ่น



นางรุจิรา ศรีจันทร์

นักวิชาการสัตวบาลชำนาญการพิเศษ

กลุ่มส่งเสริมและพัฒนาการปศุสัตว์

ดาวน์โหลดเอกสาร



<https://rb.gy/gmq4u>



แบบประเมินติดตามผลการฝึกอบรมเชิงปฏิบัติการ

โครงการ/หลักสูตรที่เข้ารับการฝึกอบรมเชิงปฏิบัติการ “การสร้างคิวอาร์โค้ด (QR Code) ช่วยเพิ่มประสิทธิภาพในการทำงาน”

จัดโดย ..... สำนักงานปศุสัตว์จังหวัดอุทัยธานี .....  
 ในวันที่ ๓ กรกฎาคม ๒๕๖๖ ..... ระยะเวลา ๔ ชั่วโมง .....

ส่วนที่ ๑ ข้อมูลทั่วไปเกี่ยวกับผู้ประเมิน

๑.๑ ชื่อ - สกุล ..... นายสมพล ไวปัญญา .....  
 ๑.๒ ตำแหน่ง ..... ปศุสัตว์จังหวัดอุทัยธานี ..... สังกัด ..... สำนักงานปศุสัตว์จังหวัดอุทัยธานี .....

ส่วนที่ ๒ ข้อมูลผู้เข้ารับการประชุมสัมมนา

๒.๑ ชื่อ - สกุล ..... นายสมพล ไวปัญญา .....  
 ๒.๒ ตำแหน่ง ..... ปศุสัตว์จังหวัดอุทัยธานี ..... สังกัด ..... สำนักงานปศุสัตว์จังหวัดอุทัยธานี .....

ส่วนที่ ๓ การประเมินและติดตามผลการประชุมสัมมนา

๓.๑ หลังจากผ่านการประชุมสัมมนา ผู้เข้ารับการประชุมสัมมนามีความรู้ความเข้าใจ และมีพฤติกรรมหรือสมรรถนะในการปฏิบัติงานในระดับใด

คะแนนการประเมิน ๕ = ดีมาก , ๔ = มาก , ๓ = ปานกลาง , ๒ = น้อย , ๑ = ควรปรับปรุง

รายการประเมิน	ผู้เข้ารับการฝึกอบรม					ผู้ประเมิน				
	๕	๔	๓	๒	๑	๕	๔	๓	๒	๑
๑. มีความรู้ความเข้าใจเปรียบเทียบกับก่อนการพัฒนา	✓					✓				
๒. สามารถนำความรู้ที่ได้รับไปประยุกต์ใช้ในการทำงานที่รับผิดชอบได้	✓					✓				
๓. สามารถปฏิบัติงานที่ได้รับมอบหมายได้สำเร็จและถูกต้องตามระเบียบ หลักเกณฑ์	✓					✓				
๔. ได้นำองค์ความรู้ที่ได้รับไปเผยแพร่หรือแลกเปลี่ยนเรียนรู้ ระหว่างผู้ร่วมงาน	✓					✓				
๕. ในภาพรวมมีความพึงพอใจต่อการส่งเข้าประชุมสัมมนาในระดับใด	✓					✓				
คะแนนรวม	คะแนนเฉลี่ย = ๕					คะแนนเฉลี่ย = ๕				





เลือกซื้อ  
**เนื้อ นม ไข่**  
อย่างไรให้ **OK**



นายสุราษฎร์ สักอิง นายสัตวแพทย์ชำนาญการพิเศษ สำนักงานปศุสัตว์จังหวัดอุทัยธานี



แบบประเมินติดตามผลการฝึกอบรมเชิงปฏิบัติการ

โครงการ/หลักสูตรที่เข้ารับการฝึกอบรมเชิงปฏิบัติการ “การสร้างคิวอาร์โค้ด (QR Code) ช่วยเพิ่มประสิทธิภาพในการทำงาน”

จัดโดย ..... สำนักงานปศุสัตว์จังหวัดอุทัยธานี .....  
 ในวันที่ ๓ กรกฎาคม ๒๕๖๖ ..... รวมระยะเวลา ๔ ชั่วโมง .....

ส่วนที่ ๑ ข้อมูลทั่วไปเกี่ยวกับผู้ประเมิน

๑.๑ ชื่อ - สกุล นาย สมพร ใจเย็น .....  
 ๑.๒ ตำแหน่ง ปลัดอำเภออาวุโส ..... สังกัด .....

ส่วนที่ ๒ ข้อมูลผู้เข้ารับการประชุมสัมมนา

๒.๑ ชื่อ - สกุล นาย สุรินทร์ วรรณกิจ .....  
 ๒.๒ ตำแหน่ง ปลัดอำเภออาวุโส ..... สังกัด สำนักงานปลัดอำเภออาวุโส .....

ส่วนที่ ๓ การประเมินและติดตามผลการประชุมสัมมนา

๓.๑ หลังจากผ่านการประชุมสัมมนา ผู้เข้ารับการประชุมสัมมนามีความรู้ความเข้าใจ และมีพฤติกรรมหรือสมรรถนะในการปฏิบัติงานในระดับใด

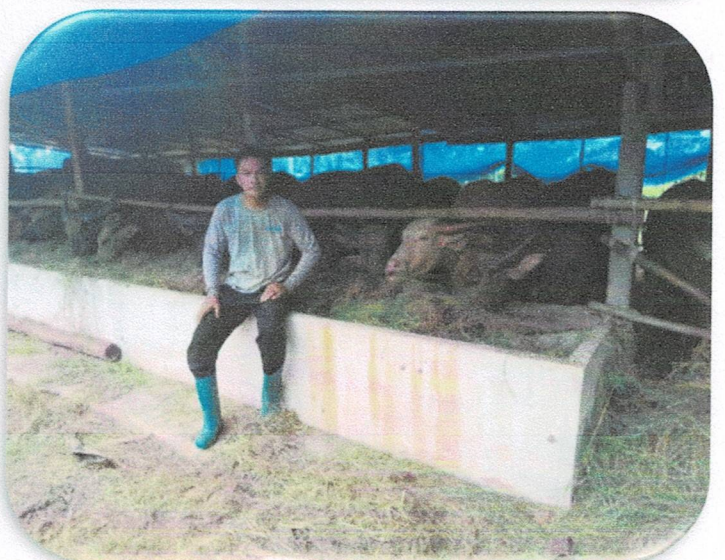
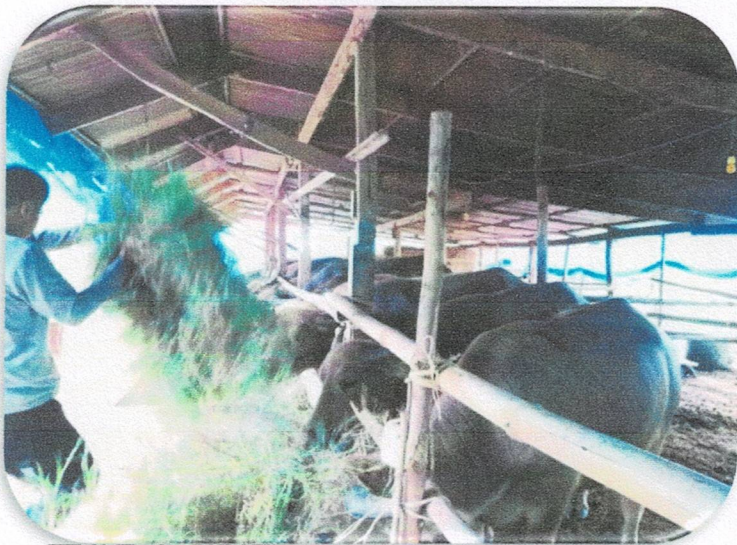
คะแนนการประเมิน ๕ = ดีมาก , ๔ = มาก , ๓ = ปานกลาง , ๒ = น้อย , ๑ = ควรปรับปรุง

รายการประเมิน	ผู้เข้ารับการฝึกอบรม					ผู้ประเมิน				
	๕	๔	๓	๒	๑	๕	๔	๓	๒	๑
๑. มีความรู้ความเข้าใจเปรียบเทียบกับก่อนการพัฒนา	✓					✓				
๒. สามารถนำความรู้ที่ได้รับไปประยุกต์ใช้ในการทำงานที่รับผิดชอบได้	✓						✓			
๓. สามารถปฏิบัติงานที่ได้รับมอบหมายได้สำเร็จและถูกต้องตามระเบียบ หลักเกณฑ์	✓						✓			
๔. ได้นำองค์ความรู้ที่ได้รับไปเผยแพร่หรือแลกเปลี่ยนเรียนรู้ ระหว่างผู้ร่วมงาน	✓					✓				
๕. ในภาพรวมมีความพึงพอใจต่อการส่งเข้าประชุมสัมมนาในระดับใด	✓					✓				
คะแนนรวม <u>25</u>	คะแนนเฉลี่ย = 5					คะแนนเฉลี่ย = 4.6				



สำนักงานปศุสัตว์อำเภอหนองฉาง จังหวัดอุทัยธานี

นายสรายุทธ วรรณสูตร ตำแหน่ง ปศุสัตว์อำเภอหนองฉาง ออกให้คำแนะนำการคัดเลือกพันธุ์พืชอาหารสัตว์ที่เหมาะสมและการจัดการใช้ประโยชน์เพื่อเลี้ยงสัตว์กระบือในพื้นที่ อำเภอหนองฉาง จังหวัดอุทัยธานี



<https://docs.google.com/document/d/1RRz4KYaYzsnXByceErvZ8FpwOtyj0lwJ/ed-it?usp=sharing&oid=111530634901756187192&rtpof=true&sd=true>



แบบประเมินติดตามผลการฝึกอบรมเชิงปฏิบัติการ

โครงการ/หลักสูตรที่เข้ารับการฝึกอบรมเชิงปฏิบัติการ “การสร้างคิวอาร์โค้ด (QR Code) ช่วยเพิ่มประสิทธิภาพในการทำงาน”

จัดโดย ..... สำนักงานปลัดกระทรวงสาธารณสุข

ในวันที่ ๓ กรกฎาคม ๒๕๖๖ ..... รวมระยะเวลา ๔ ชั่วโมง

ส่วนที่ ๑ ข้อมูลทั่วไปเกี่ยวกับผู้ประเมิน

๑.๑ ชื่อ - สกุล ..... นายสมชาย ใจดี

๑.๒ ตำแหน่ง ..... พนักงานปลัดกระทรวงสาธารณสุข ..... สังกัด ..... สำนักงานปลัดกระทรวงสาธารณสุข

ส่วนที่ ๒ ข้อมูลผู้เข้ารับการประชุมสัมมนา

๒.๑ ชื่อ - สกุล ..... นายสมชาย ใจดี

๒.๒ ตำแหน่ง ..... พนักงานปลัดกระทรวงสาธารณสุข ..... สังกัด ..... สำนักงานปลัดกระทรวงสาธารณสุข

ส่วนที่ ๓ การประเมินและติดตามผลการประชุมสัมมนา

๓.๑ หลังจากผ่านการประชุมสัมมนา ผู้เข้ารับการประชุมสัมมนามีความรู้ความเข้าใจ และมีพฤติกรรมหรือสมรรถนะในการปฏิบัติงานในระดับใด

คะแนนการประเมิน ๕ = ดีมาก , ๔ = มาก , ๓ = ปานกลาง , ๒ = น้อย , ๑ = ควรปรับปรุง

รายการประเมิน	ผู้เข้ารับการฝึกอบรม					ผู้ประเมิน				
	๕	๔	๓	๒	๑	๕	๔	๓	๒	๑
๑. มีความรู้ความเข้าใจเปรียบเทียบกับก่อนการพัฒนา		✓					✓			
๒. สามารถนำความรู้ที่ได้รับไปประยุกต์ใช้ในการทำงานที่รับผิดชอบได้		✓					✓			
๓. สามารถปฏิบัติงานที่ได้รับมอบหมายได้สำเร็จและถูกต้องตามระเบียบ หลักเกณฑ์		✓					✓			
๔. ได้นำองค์ความรู้ที่ได้รับไปเผยแพร่หรือแลกเปลี่ยนเรียนรู้ ระหว่างผู้ร่วมงาน		✓					✓			
๕. ในภาพรวมมีความพึงพอใจต่อการส่งเข้าประชุมสัมมนาในระดับใด		✓					✓			
คะแนนรวม	คะแนนเฉลี่ย = ๔					คะแนนเฉลี่ย = ๔.๒				





ในหลวงไปทุกที่



[https://drive.google.com/file/d/1N8dZiPPxhRZ1qQql-zIARUaPCR8TLboS/view?usp=drive\\_link](https://drive.google.com/file/d/1N8dZiPPxhRZ1qQql-zIARUaPCR8TLboS/view?usp=drive_link)



แบบประเมินติดตามผลการฝึกอบรมเชิงปฏิบัติการ

โครงการ/หลักสูตรที่เข้ารับการฝึกอบรมเชิงปฏิบัติการ “การสร้างคิวอาร์โค้ด (QR Code) ช่วยเพิ่มประสิทธิภาพในการทำงาน”

จัดโดย ..... สำนักงานปศุสัตว์จังหวัดอุทัยธานี .....

ในวันที่ ๓ กรกฎาคม ๒๕๖๖ ..... รวมระยะเวลา ๔ ชั่วโมง .....

ส่วนที่ ๑ ข้อมูลทั่วไปเกี่ยวกับผู้ประเมิน

๑.๑ ชื่อ - สกุล นายสมพล โคชัยษา

๑.๒ ตำแหน่ง ปศุสัตว์ชั้นต้นที่ ๑ ที่ ๒๕๖๕ ..... สังกัด สำนักงานปศุสัตว์จังหวัดอุทัยธานี .....

ส่วนที่ ๒ ข้อมูลผู้เข้ารับการประชุมสัมมนา

๒.๑ ชื่อ - สกุล นายสมานตรี กิตา

๒.๒ ตำแหน่ง ปศุสัตว์อำเภอ ..... สังกัด สำนักงานปศุสัตว์อำเภอตาคลี .....

ส่วนที่ ๓ การประเมินและติดตามผลการประชุมสัมมนา

๓.๑ หลังจากผ่านการประชุมสัมมนา ผู้เข้ารับการประชุมสัมมนามีความรู้ความเข้าใจ และมีพฤติกรรมหรือสมรรถนะในการปฏิบัติงานในระดับใด

คะแนนการประเมิน ๕ = ดีมาก , ๔ = มาก , ๓ = ปานกลาง , ๒ = น้อย , ๑ = ควรปรับปรุง

รายการประเมิน	ผู้เข้ารับการฝึกอบรม					ผู้ประเมิน				
	๕	๔	๓	๒	๑	๕	๔	๓	๒	๑
๑. มีความรู้ความเข้าใจเปรียบเทียบกับก่อนการพัฒนา	/					/				
๒. สามารถนำความรู้ที่ได้รับไปประยุกต์ใช้ในการทำงานที่รับผิดชอบได้	/					/				
๓. สามารถปฏิบัติงานที่ได้รับมอบหมายได้สำเร็จและถูกต้องตามระเบียบ หลักเกณฑ์	/					/				
๔. ได้นำองค์ความรู้ที่ได้รับไปเผยแพร่หรือแลกเปลี่ยนเรียนรู้ ระหว่างผู้ร่วมงาน	/					/				
๕. ในภาพรวมมีความพึงพอใจต่อการส่งเข้าประชุมสัมมนาในระดับใด		/				/				
คะแนนรวม	คะแนนเฉลี่ย = ๔.๔					คะแนนเฉลี่ย = ๕				





## พืชอาหารสัตว์และการถนอมพืชอาหารสัตว์

สำนักงานปศุสัตว์อำเภอลานสัก

พืชอาหารสัตว์ หมายถึง พืชใดๆ ที่สัตว์กินเข้าไปแล้วทำให้เกิดประโยชน์แก่ร่างกายและไม่เป็นพิษต่อสัตว์ด้วย ซึ่งจะเห็นได้ว่ามีพืชอยู่หลายชนิด ที่สามารถนำมาใช้เป็นอาหารสัตว์ได้ ซึ่งพอจะแยกกล่าวได้ 2 อย่างด้วยกันคือ พืชตระกูลหญ้า และพืชตระกูลถั่ว ซึ่งสามารถกล่าวโดยสรุปถึงวิธีการปลูก การจัดการ และการใช้ประโยชน์ ดังนี้

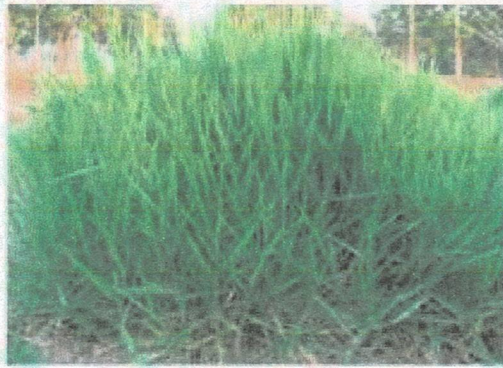
### พันธุ์หญ้าและถั่วที่ใช้เลี้ยงสัตว์

#### 1. หญ้ารูซี (*Brachiaria ruziziensis*)

เป็นหญ้าที่มีอายุหลายปี ต้นกึ่งเลื้อยกึ่งตั้ง สามารถเจริญเติบโตในดินที่มีความอุดมสมบูรณ์ต่ำได้ ขึ้นได้ดีในพื้นที่ดอน ดินมีการระบายน้ำดี ทนแล้งพอสมควร ทนต่อการเหยียบย่ำของสัตว์ ไม่ทนน้ำท่วมขัง ผลผลิตน้ำหมักแห้ง 2.0 - 2.5 ตันต่อไร่ปี ไปร่ดิน 7-10 เปอร์เซ็นต์

**การเตรียมดิน** โดยย่อยดินให้ละเอียด จะทำให้เหมาะกับการฝังตัวของเมล็ด โดยไถพรวน 2 ครั้ง ปรับหน้าดินให้ราบเรียบสม่ำเสมอ แปลงหญ้าแก่ควรไถพรวนทุก 3 ปี ดันตุ่ม

**การปลูก** ใช้เมล็ดพันธุ์หญ้ารูซีอัตรา 2 กิโลกรัมต่อไร่โดยวิธีหว่านหรือปลูกเป็นแถวๆ ห่างกัน 50 เซนติเมตร



หญ้ารูซี

**การใส่ปุ๋ย** ก่อนปลูกควรมีการใส่ปุ๋ยรองพื้นสูตร 15-15-15 หรือ 16-16-8 อัตรา 50-100 กิโลกรัมต่อไร่ และใส่ปุ๋ยคอกร่วมด้วย ควรใส่ปุ๋ยยูเรีย (46-0-0) อัตรา 10-20 กิโลกรัมต่อไร่ หลังการตัดทุกครั้ง

**การกำจัดวัชพืช** ควรมีการกำจัดวัชพืชหลังปลูกหญ้า 2-4 สัปดาห์

**การใช้ประโยชน์** การตัดหญ้ารูซีไปใช้เลี้ยงสัตว์ ควรตัดครั้งแรก 60-70 วันหลังปลูก โดยตัดสูงจากพื้นดิน 10-15 เซนติเมตร สำหรับการปล่อยสัตว์เข้าทะเล็มในแปลงหญ้า ควรปล่อยเข้าครั้งแรกเมื่อหญ้าอายุ

ดาวน์โหลดเอกสาร



<https://shorturl.asia/ibRNX>

นายมนตรี กิตา

ปศุสัตว์อำเภอ

สำนักงานปศุสัตว์อำเภอลานสัก



แบบประเมินติดตามผลการฝึกอบรมเชิงปฏิบัติการ

โครงการ/หลักสูตรที่เข้ารับการฝึกอบรมเชิงปฏิบัติการ “การสร้างคิวอาร์โค้ด (QR Code) ช่วยเพิ่มประสิทธิภาพในการทำงาน”

จัดโดย ..... สำนักงานปศุสัตว์จังหวัดอุทัยธานี .....  
 ในวันที่ ๓ กรกฎาคม ๒๕๖๖ ..... ระยะเวลา ๔ ชั่วโมง .....

ส่วนที่ ๑ ข้อมูลทั่วไปเกี่ยวกับผู้ประเมิน

๑.๑ ชื่อ - สกุล ..... น.ร.สมพล ไชยกุล .....  
 ๑.๒ ตำแหน่ง ..... ปลัดจังหวัดอุทัยธานี ..... สังกัด ..... สำนักงานปลัดจังหวัดอุทัยธานี .....

ส่วนที่ ๒ ข้อมูลผู้เข้ารับการประชุมสัมมนา

๒.๑ ชื่อ - สกุล ..... น.ร.ศรศักดิ์ อดานตรีศรี .....  
 ๒.๒ ตำแหน่ง ..... ปลัดอาวุโส อบ.น.บ.ไทร ..... สังกัด ..... สำนักงานปลัดจังหวัดอุทัยธานี .....

ส่วนที่ ๓ การประเมินและติดตามผลการประชุมสัมมนา

๓.๑ หลังจากผ่านการประชุมสัมมนา ผู้เข้ารับการประชุมสัมมนา มีความรู้ความเข้าใจ และมีพฤติกรรมหรือสมรรถนะในการปฏิบัติงานในระดับใด

คะแนนการประเมิน ๕ = ดีมาก , ๔ = มาก , ๓ = ปานกลาง , ๒ = น้อย , ๑ = ควรปรับปรุง

รายการประเมิน	ผู้เข้ารับการฝึกอบรม					ผู้ประเมิน				
	๕	๔	๓	๒	๑	๕	๔	๓	๒	๑
๑. มีความรู้ความเข้าใจเปรียบเทียบกับก่อนการพัฒนา		✓					✓			
๒. สามารถนำความรู้ที่ได้รับไปประยุกต์ใช้ในการทำงานที่รับผิดชอบได้		✓				✓				
๓. สามารถปฏิบัติงานที่ได้รับมอบหมายได้สำเร็จและถูกต้องตามระเบียบ หลักเกณฑ์		✓				✓				
๔. ได้นำองค์ความรู้ที่ได้รับไปเผยแพร่หรือแลกเปลี่ยนเรียนรู้ ระหว่างผู้ร่วมงาน		✓				✓				
๕. ในภาพรวมมีความพึงพอใจต่อการส่งเข้าประชุมสัมมนาในระดับใด		✓				✓				
คะแนนรวม	คะแนนเฉลี่ย = ๔					คะแนนเฉลี่ย = ๔.๕				



ระวัง!

# โรคล้ม ปี่ สกิน (LUMPHY SKIN DISEASE)

สำนักงานปศุสัตว์จังหวัดสุรินทร์ ที่อยู่ 171 ถนนกรุงศรีอิน ตำบลในเมือง อำเภอเมือง จังหวัดสุรินทร์ โทรสาร/โทรศัพท์ 0-4451-1488, 04471-145 E-mail: pvlo\_sur@dd.go.th

โรคที่เกิดจากเชื้อไวรัส ระบาดในโค-กระบือ ผ่านแมลงดูดเลือด ไม่ติดมนุษย์ หากพบให้รีบแจ้งปศุสัตว์ในพื้นที่

## อาการที่พบ



ระยะที่ 1 มีไข้, ระยะที่ 2 มีตุ่ม, ระยะที่ 3 ตุ่มที่มีผิวหนังแตก, ระยะที่ 4 แผลเริ่มหาย ใช้ระยะเวลา 1-2 เดือน

ตุ่มนูนแข็ง ต่อม่าน้ำเหลืองโต น้ำลายไหล น้ำตาไหลอาจมีไข้สูง ซึม ซ้อขาววมอักเสบ ในโคนมนอาจลด

## การติดต่อ

- พาหะหลัก คือ แมลงดูดเลือด เหน็บ ยุง ส่งต่อเชื้อผ่านการกัดสัตว์  
- สัมผัสกับสะเก็ดแผล น้ำมูก น้ำลาย สามารถแพร่เชื้อได้ แต่ไม่ใช่ช่องทางหลัก

บางตัวหากร่างกายแข็งแรง ระบบภูมิคุ้มกันดี อาจติดโรคแต่ไม่แสดงอาการได้

“ล้มปี่ สกิน” รักษาหาย เนื้อกินได้ ไม่ติดคน !!!

\*\*\*\* หากพบในฟาร์มควรทำอย่างไร \*\*\*\*

## การรักษา

- เนื่องจากเป็นโรคไวรัส ไม่มียารักษาโดยตรง
- รักษาตามอาการ เพื่อลดความรุนแรงของโรค ได้แก่ การใช้น้ำเกลือ, การให้ยาปฏิชีวนะเพื่อป้องกันการติดเชื้อแบคทีเรียแทรกซ้อน, การให้ยาลดอักเสบ (ห้ามใช้สเตียรอยด์ในสัตว์ท้อง) ยาลดไข้
- รักษาระดับภูมิคุ้มกันของโรค โดยการให้อาหาร ให้หญ้าที่มีคุณภาพ เพิ่มสารเสริม วิตามิน เกลือแร่ต่างๆ

## การป้องกัน

กำจัดสัตว์พาหะแมลงดูดเลือดใช้ สารกำจัดแมลง พ่นบริเวณตัวสัตว์และบริเวณคอกในฟาร์ม เช่น อะมิทราซ (Amitraz), ไฮเปอร์เมทริน

แยกสัตว์ที่แสดงอาการออกจากฝูง เพื่อรักษาและป้องกันการติดต่อจากแมลง อาจเพิ่มกางมุ้ง

ใช้น้ำยาฆ่าเชื้อ ล้างทำความสะอาดบริเวณคอก ช่วยลดปริมาณไวรัสในฟาร์ม เช่น เดทตอร์, ไฮเปอร์คอปโรท์



ขอความร่วมมือ  
งดเคลื่อนย้าย  
โค-กระบือ



ศูนย์ประสานงานโรคล้มปี่ สกิน  
044-713145, 064-1159343



<https://docs.google.com/document/d/1UTzWjc7oCRNLCKoBfKR0U8kpc16nnYZ9/edit?usp=sharing&oid=111954302880643951345&rtpof=true&sd=true>

นายสุรศักดิ์ จตุรนต์รัศมี  
ปศุสัตว์อำเภอบ้านไร่  
สำนักงานปศุสัตว์อำเภอบ้านไร่



แบบประเมินติดตามผลการฝึกอบรมเชิงปฏิบัติการ

โครงการ/หลักสูตรที่เข้ารับการฝึกอบรมเชิงปฏิบัติการ “การสร้างคิวอาร์โค้ด (QR Code) ช่วยเพิ่มประสิทธิภาพในการทำงาน”

จัดโดย ..... สำนักงานปศุสัตว์จังหวัดอุทัยธานี .....

ในวันที่ ๓ กรกฎาคม ๒๕๖๖ ..... รวมระยะเวลา ๔ ชั่วโมง .....

ส่วนที่ ๑ ข้อมูลทั่วไปเกี่ยวกับผู้ประเมิน

๑.๑ ชื่อ - สกุล นายพล โกมลัน

๑.๒ ตำแหน่ง ปศุสัตว์อำเภอเมืองอุทัยธานี สังกัด ปศุสัตว์อำเภอเมืองอุทัยธานี

ส่วนที่ ๒ ข้อมูลผู้เข้ารับการประชุมสัมมนา

๒.๑ ชื่อ - สกุล นายเกรียงเกียรติ อึ้ง

๒.๒ ตำแหน่ง ปศุสัตว์อำเภอเมืองอุทัยธานี สังกัด ปศุสัตว์อำเภอเมืองอุทัยธานี

ส่วนที่ ๓ การประเมินและติดตามผลการประชุมสัมมนา

๓.๑ หลังจากผ่านการประชุมสัมมนา ผู้เข้ารับการประชุมสัมมนามีความรู้ความเข้าใจ และมีพฤติกรรมหรือสมรรถนะในการปฏิบัติงานในระดับใด

คะแนนการประเมิน ๕ = ดีมาก , ๔ = มาก , ๓ = ปานกลาง , ๒ = น้อย , ๑ = ควรปรับปรุง

รายการประเมิน	ผู้เข้ารับการฝึกอบรม					ผู้ประเมิน				
	๕	๔	๓	๒	๑	๕	๔	๓	๒	๑
๑. มีความรู้ความเข้าใจเปรียบเทียบกับก่อนการพัฒนา	✓					✓				
๒. สามารถนำความรู้ที่ได้รับไปประยุกต์ใช้ในการทำงานที่รับผิดชอบได้	✓					✓				
๓. สามารถปฏิบัติงานที่ได้รับมอบหมายได้สำเร็จและถูกต้องตามระเบียบ หลักเกณฑ์	✓					✓				
๔. ได้นำองค์ความรู้ที่ได้รับไปเผยแพร่หรือแลกเปลี่ยนเรียนรู้ ระหว่างผู้ร่วมงาน	✓					✓				
๕. ในภาพรวมมีความพึงพอใจต่อการส่งเข้าประชุมสัมมนาในระดับใด	✓					✓				
คะแนนรวม	คะแนนเฉลี่ย = ๕					คะแนนเฉลี่ย = ๕				





### สาเหตุของโรคคอบวม (เอโมฯ) ในกระบือ

โรคคอบวม สาเหตุเกิดจากการติดเชื้อแบคทีเรีย *Pasteurella multocida* สัตว์จะแสดงอาการป่วยอย่างรวดเร็ว และติดต่อกันภายในฝูง ดังนี้

- หายใจลำบาก หายใจถี่และเร็ว พบฟองออกมาทางช่องจมูกและปาก
- พบน้ำลาย น้ำตาและน้ำมูกไหลมาก อาจพบอาการท้องเสียร่วมด้วย
- เยื่อเมือกพบสีแดงคล้ำ และพบไข้สูง 41-42 องศาเซลเซียส
- บริเวณหัวและคอของสัตว์มักพบรบกวนน้ำบริเวณใดที่หนึ่ง บางครั้งอาจพบพบชาน้ำบวมด้วย
- อัตราการป่วยและตายสูง เป็นโรคติดต่อที่แสดงอาการรุนแรงในกระบือ

### วัคซีนป้องกันโรคคอบวมในกระบือ



**วัคซีนเชื้อตาย ชนิดอ่อนน้ำมัน ผลิตภัณฑ์ชื่อแบคทีเรีย *Pasteurella multocida* Serotype B:2, 5 สเตรนท้องถิ่น**

- วิธีกาใช้:**
- ใช้ฉีดในกระบือ อายุมากกว่า 4 เดือนขึ้นไป (ยกเว้นนม) และฉีดซ้ำปีละครั้ง
- ความคุ้มโรค:**
- กระบือจะมีความคุ้มโรคหลังจากฉีดวัคซีน 3 สัปดาห์ และอยู่ได้นาน 15 เดือน



### การจัดการเข็มและขวดวัคซีนที่ใช่แล้ว (ขยะติดเชื้อ)

ให้ทิ้งเข็มที่ใช้แล้วผ่านกล่องทิ้งเข็มและนำกระบือออกฉีดยามากำจัดด้วยวิธีเผาทำลาย หรือสุดุดมเพลิงกลบ

### ตำแหน่งและปริมาณการฉีดวัคซีนเอโมฯ



**วิธีใช้:**  
 สัตว์: 1 นอ.  
 วัคซีนผสมเนื้อสัตว์  
 คอยเก็บเบอร์ 15  
 ภาชนะ 1.5 นอ.



### ข้อปฏิบัติขณะฉีดวัคซีนเอโมฯ

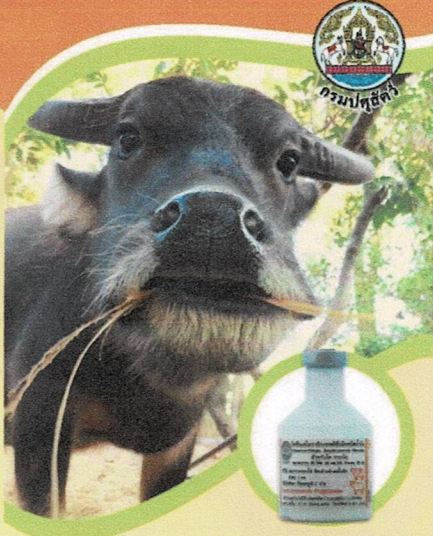
- ต้องฆ่าเชืวก่อนใช้ทุกครั้ง
- ควรเปลี่ยนเข็มทุกครั้ง เมื่อฉีดสัตว์ตัวต่อไป
- ทำความสะอาดบริเวณที่ฉีดด้วยผ้าที่แอลกอฮอล์
- บริเวณที่ฉีดอาจบวมเล็กน้อย จะยุบลงภายใน 2 สัปดาห์
- หลังฉีดควรให้สัตว์ได้พัก เพื่อสังเกตอาการประมาณ 30 นาที-1 ชั่วโมง

**ห้ามแช่แข็ง หรือเก็บวัคซีนในช่องกาน้ำแข็ง ให้เก็บวัคซีนที่อุณหภูมิ 2-8 องศาเซลเซียส**

### การแพ้วัคซีนในสัตว์และการรักษา

- อาการแพ้วัคซีน พบได้น้อยมาก (พบเฉพาะสัตว์บางตัว)
- พบไข้สูง ซึม จอมน้ำลาย น้ำลายไหลยืด เกิดริมฝีปากบวมแดงทั่วทั้ง อวัยวะเพศ และเต้านม
  - อาการทางระบบหายใจ หอบ หายใจเสียงดัง หลังโกง หายใจด้วยลำคอเนื้อท้อง จนถึงล้มตัวนอน
  - มักแสดงอาการภายหลังการฉีดวัคซีนแล้ว 15-30 นาที

- การรักษาภาวะแพ้วัคซีน**
1. Adrenaline 0.1% (อะดรีนาลีน) ขนาด 1 มล. ต่อ 50 กก. ฉีดเข้ากล้ามเนื้อหรือใต้ผิวหนัง
  2. Antihistamine เช่น Chlorpheniramine (คลอเฟนิรามีน) 10 mg/ml ขนาด 1 มล. ต่อ 50 กก. ฉีดเข้ากล้ามเนื้อ



### การใช้วัคซีนป้องกันโรคคอบวม (เอโมราฟิกเซปติซีเมีย)

Haemorrhagic Septicaemia Vaccine in Buffalo

สำนักเทคโนโลยีชีวภัณฑ์สัตว์ กรมปศุสัตว์  
 กระทรวงเกษตรและสหกรณ์  
 โทร. 0-4431 1476  
 E-mail : biologic@ddg.go.th  
 Website : biologic.ddg.go.th

ดาวนโหลดเอกสาร



<https://rb.gy/oxl84>

ข้อมูลผู้ถอดบทเรียน  
 นายเกริกฤทธิ์ อ่ำจ้อย  
 ตำแหน่ง ปศุสัตว์อำเภอเมืองอุทัยธานี  
 โทร 099-1378118  
 สำนักงานปศุสัตว์จังหวัดอุทัยธานี



แบบประเมินติดตามผลการฝึกอบรมเชิงปฏิบัติการ

โครงการ/หลักสูตรที่เข้ารับการฝึกอบรมเชิงปฏิบัติการ “การสร้างคิวอาร์โค้ด (QR Code) ช่วยเพิ่มประสิทธิภาพในการทำงาน”

จัดโดย ..... สำนักงานปศุสัตว์จังหวัดอุทัยธานี .....

ในวันที่ ๓ กรกฎาคม ๒๕๖๖ ..... รวมระยะเวลา ๔ ชั่วโมง .....

ส่วนที่ ๑ ข้อมูลทั่วไปเกี่ยวกับผู้ประเมิน

๑.๑ ชื่อ - สกุล นายสมพล วัฒนพงษ์ .....

๑.๒ ตำแหน่ง ผอ.ส.ค.อ.จังหวัดอุทัยธานี .....สังกัด สำนักงานปศุสัตว์จังหวัดอุทัยธานี .....

ส่วนที่ ๒ ข้อมูลผู้เข้ารับการประชุมสัมมนา

๒.๑ ชื่อ - สกุล นายสมพล วัฒนพงษ์ .....

๒.๒ ตำแหน่ง ผอ.ส.ค.อ.จังหวัดอุทัยธานี .....สังกัด สำนักงานปศุสัตว์จังหวัดอุทัยธานี .....

ส่วนที่ ๓ การประเมินและติดตามผลการประชุมสัมมนา

๓.๑ หลังจากผ่านการประชุมสัมมนา ผู้เข้ารับการประชุมสัมมนามีความรู้ความเข้าใจ และมีพฤติกรรมหรือสมรรถนะในการปฏิบัติงานในระดับใด

คะแนนการประเมิน ๕ = ดีมาก , ๔ = มาก , ๓ = ปานกลาง , ๒ = น้อย , ๑ = ควรปรับปรุง

รายการประเมิน	ผู้เข้ารับการฝึกอบรม					ผู้ประเมิน				
	๕	๔	๓	๒	๑	๕	๔	๓	๒	๑
๑. มีความรู้ความเข้าใจเปรียบเทียบกับก่อนการพัฒนา		✓				✓				
๒. สามารถนำความรู้ที่ได้รับไปประยุกต์ใช้ในการทำงานที่รับผิดชอบได้		✓				✓				
๓. สามารถปฏิบัติงานที่ได้รับมอบหมายได้สำเร็จและถูกต้องตามระเบียบ หลักเกณฑ์		✓				✓				
๔. ได้นำองค์ความรู้ที่ได้รับไปเผยแพร่หรือแลกเปลี่ยนเรียนรู้ ระหว่างผู้ร่วมงาน		✓				✓				
๕. ในภาพรวมมีความพึงพอใจต่อการส่งเข้าประชุมสัมมนาในระดับใด		✓				✓				
คะแนนรวม	คะแนนเฉลี่ย = ๔					คะแนนเฉลี่ย = ๔				





# การพัฒนาระบบสารสนเทศ: ไปสู่การปฏิบัติจริง



นาย อานนท์ นวกุล  
ปศุสัตว์อำเภอสว่างอารมณ์



แบบประเมินติดตามผลการฝึกอบรมเชิงปฏิบัติการ

โครงการ/หลักสูตรที่เข้ารับการฝึกอบรมเชิงปฏิบัติการ “การสร้างคิวอาร์โค้ด (QR Code) ช่วยเพิ่มประสิทธิภาพในการทำงาน”

จัดโดย ..... สำนักงานปศุสัตว์จังหวัดอุทัยธานี .....

ในวันที่ ๓ กรกฎาคม ๒๕๖๖ ..... รวมระยะเวลา ๔ ชั่วโมง .....

ส่วนที่ ๑ ข้อมูลทั่วไปเกี่ยวกับผู้ประเมิน

๑.๑ ชื่อ - สกุล ..... ทศสมพล ไวกัญญา .....

๑.๒ ตำแหน่ง ..... ปศุสัตว์จังหวัดอุทัยธานี ..... สังกัด ..... สำนักงานปศุสัตว์จังหวัดอุทัยธานี .....

ส่วนที่ ๒ ข้อมูลผู้เข้ารับการประชุมสัมมนา

๒.๑ ชื่อ - สกุล ..... ทศพรพงษ์พิทักษ์ ดันสมรส .....

๒.๒ ตำแหน่ง ..... นายสัตวแพทย์ชำนาญการ ..... สังกัด ..... สำนักงานปศุสัตว์จังหวัดอุทัยธานี .....

ส่วนที่ ๓ การประเมินและติดตามผลการประชุมสัมมนา

๓.๑ หลังจากผ่านการประชุมสัมมนา ผู้เข้ารับการประชุมสัมมนามีความรู้ความเข้าใจ และมีพฤติกรรมหรือสมรรถนะในการปฏิบัติงานในระดับใด

คะแนนการประเมิน ๕ = ดีมาก , ๔ = มาก , ๓ = ปานกลาง , ๒ = น้อย , ๑ = ควรปรับปรุง

รายการประเมิน	ผู้เข้ารับการฝึกอบรม					ผู้ประเมิน				
	๕	๔	๓	๒	๑	๕	๔	๓	๒	๑
๑. มีความรู้ความเข้าใจเปรียบเทียบกับก่อนการพัฒนา		✓				✓				
๒. สามารถนำความรู้ที่ได้รับไปประยุกต์ใช้ในการทำงานที่รับผิดชอบได้		✓					✓			
๓. สามารถปฏิบัติงานที่ได้รับมอบหมายได้สำเร็จและถูกต้องตามระเบียบ หลักเกณฑ์		✓				✓				
๔. ได้นำองค์ความรู้ที่ได้รับไปเผยแพร่หรือแลกเปลี่ยนเรียนรู้ ระหว่างผู้ร่วมงาน		✓					✓			
๕. ในภาพรวมมีความพึงพอใจต่อการส่งเข้าประชุมสัมมนาในระดับใด		✓				✓				
คะแนนรวม	คะแนนเฉลี่ย = ๔					คะแนนเฉลี่ย = ๔.๖				



## ข้อมูลปฏิทินสินค้าปศุสัตว์จังหวัด อุทัยธานี

หน่วยงาน	ชนิดสินค้า	จำนวนเกษตรกร	จำนวนสัตว์ทั้งหมด	ปริมาณ ผลผลิตปี 65	ปริมาณ ผลผลิตปี 66	การกระจายภายใน จังหวัด	การกระจายภายนอก จังหวัด
ปศุสัตว์จังหวัด	กระบือ	5,240	18,602	38,796	39,314	22,549	16,019
ประกอบด้วย	แกะ	10	518	3,206	3,208	21	3,185
8 อำเภอ	ไก่เนื้อ	69	1,366,386	5,296,696	5,435,310	60,000	5,135,515
	ไก่พื้นเมือง	4,744	242,025	650,175	650,198	629,818	20,357
	ไขไก่	1,436	10,980	269,189.21	292,206.27	252,189.21	17,000
	ไข่เป็ด	1,334	11,359	685,356.89	700,279.91	358,356.89	32,7000
	โคเนื้อ	871	13,224	18,789	19,011	14,186	3,054
	น้านมวัวดิบ	1	0	36	36	36	0
	เป็ดเนื้อ	299	11,796	50,965	52,540	43,676	6,213
	แพะ	382	11,724	30,429	31,586	3,699	25,656
	สุกร	821	65,545	177,075	180,885	107,225	67,363

นายพงษ์พิทักษ์ ตันสมรส

นายสัตวแพทย์ชำนาญการ





แบบประเมินติดตามผลการฝึกอบรมเชิงปฏิบัติการ

โครงการ/หลักสูตรที่เข้ารับการฝึกอบรมเชิงปฏิบัติการ “การสร้างคิวอาร์โค้ด (QR Code) ช่วยเพิ่มประสิทธิภาพในการทำงาน”

จัดโดย ..... สำนักงานปศุสัตว์จังหวัดอุทัยธานี .....

ในวันที่ ๓ กรกฎาคม ๒๕๖๖ ..... รวมระยะเวลา ๔ ชั่วโมง .....

ส่วนที่ ๑ ข้อมูลทั่วไปเกี่ยวกับผู้ประเมิน

๑.๑ ชื่อ - สกุล ศาสตราจารย์ ดร. วัฒนคุณา

๑.๒ ตำแหน่ง อธิบดีกรมปศุสัตว์ สังกัด สำนักงานปศุสัตว์จังหวัดอุทัยธานี

ส่วนที่ ๒ ข้อมูลผู้เข้ารับการประชุมสัมมนา

๒.๑ ชื่อ - สกุล ศาสตราจารย์ ดร. วัฒนคุณา

๒.๒ ตำแหน่ง อธิบดีกรมปศุสัตว์ สังกัด สำนักงานปศุสัตว์จังหวัดอุทัยธานี

ส่วนที่ ๓ การประเมินและติดตามผลการประชุมสัมมนา

๓.๑ หลังจากผ่านการประชุมสัมมนา ผู้เข้ารับการประชุมสัมมนามีความรู้ความเข้าใจ และมีพฤติกรรมหรือสมรรถนะในการปฏิบัติงานในระดับใด

คะแนนการประเมิน ๕ = ดีมาก , ๔ = มาก , ๓ = ปานกลาง , ๒ = น้อย , ๑ = ควรปรับปรุง

รายการประเมิน	ผู้เข้ารับการฝึกอบรม					ผู้ประเมิน				
	๕	๔	๓	๒	๑	๕	๔	๓	๒	๑
๑. มีความรู้ความเข้าใจเปรียบเทียบกับก่อนการพัฒนา		✓				✓				
๒. สามารถนำความรู้ที่ได้รับไปประยุกต์ใช้ในการทำงานที่รับผิดชอบได้		✓					✓			
๓. สามารถปฏิบัติงานที่ได้รับมอบหมายได้สำเร็จและถูกต้องตามระเบียบ หลักเกณฑ์			✓			✓				
๔. ได้นำองค์ความรู้ที่ได้รับไปเผยแพร่หรือแลกเปลี่ยนเรียนรู้ ระหว่างผู้ร่วมงาน		✓				✓				
๕. ในภาพรวมมีความพึงพอใจต่อการส่งเข้าประชุมสัมมนาในระดับใด		✓				✓				
คะแนนรวม	คะแนนเฉลี่ย = 3.8					คะแนนเฉลี่ย = 4.8				





ข้อมูลผู้ถอดบทเรียน  
นายเวทิตว์ กอบเกตกรรม  
ตำแหน่ง ปศุสัตว์อำเภอหนองขาหย่าง  
โทร 087-8411592  
สำนักงานปศุสัตว์อำเภอหนองขาหย่าง

ดาวโหลดเอกสาร



<http://rb.gy/hobzn>



แบบประเมินติดตามผลการฝึกอบรมเชิงปฏิบัติการ

โครงการ/หลักสูตรที่เข้ารับการฝึกอบรมเชิงปฏิบัติการ “การสร้างคิวอาร์โค้ด (QR Code) ช่วยเพิ่มประสิทธิภาพในการทำงาน”

จัดโดย ..... สำนักงานปลัดกระทรวงสาธารณสุข

ในวันที่ ๓ กรกฎาคม ๒๕๖๖ ..... รวมระยะเวลา ๔ ชั่วโมง

ส่วนที่ ๑ ข้อมูลทั่วไปเกี่ยวกับผู้ประเมิน

๑.๑ ชื่อ - สกุล นพ.จรูญ ศรีจันทร์

๑.๒ ตำแหน่ง นักวิชาการสาธารณสุขชำนาญการพิเศษ สังกัด สำนักงานปลัดกระทรวงสาธารณสุข

ส่วนที่ ๒ ข้อมูลผู้เข้ารับการประชุมสัมมนา

๒.๑ ชื่อ - สกุล น.ส.เกษมศรี ตัญญา

๒.๒ ตำแหน่ง นักวิชาการสาธารณสุขชำนาญการ สังกัด สำนักงานปลัดกระทรวงสาธารณสุข

ส่วนที่ ๓ การประเมินและติดตามผลการประชุมสัมมนา

๓.๑ หลังจากผ่านการประชุมสัมมนา ผู้เข้ารับการประชุมสัมมนามีความรู้ความเข้าใจ และมีพฤติกรรมหรือสมรรถนะในการปฏิบัติงานในระดับใด

คะแนนการประเมิน ๕ = ดีมาก , ๔ = มาก , ๓ = ปานกลาง , ๒ = น้อย , ๑ = ควรปรับปรุง

รายการประเมิน	ผู้เข้ารับการฝึกอบรม					ผู้ประเมิน				
	๕	๔	๓	๒	๑	๕	๔	๓	๒	๑
๑. มีความรู้ความเข้าใจเปรียบเทียบกับก่อนการพัฒนา	✓					✓				
๒. สามารถนำความรู้ที่ได้รับไปประยุกต์ใช้ในการทำงานที่รับผิดชอบได้	✓					✓				
๓. สามารถปฏิบัติงานที่ได้รับมอบหมายได้สำเร็จและถูกต้องตามระเบียบ หลักเกณฑ์	✓					✓				
๔. ได้นำองค์ความรู้ที่ได้รับไปเผยแพร่หรือแลกเปลี่ยนเรียนรู้ ระหว่างผู้ร่วมงาน	✓					✓				
๕. ในภาพรวมมีความพึงพอใจต่อการส่งเข้าประชุมสัมมนาในระดับใด	✓					✓				
คะแนนรวม	คะแนนเฉลี่ย = 5					คะแนนเฉลี่ย = 5				





# หญ้าไบลและการใช้ประโยชน์

สำนักงานปศุสัตว์จังหวัดอุทัยธานี



เป็นหญ้าอายุหลายปี ลำต้นเล็ก กิ่งตั้งกิ่งล้อย ใบเล็กเรียวยาว ใบดกอ่อนนุ่ม มีความทนทานสูง เจริญเติบโตได้ดีในดินที่มีความอุดมสมบูรณ์สูง เหมาะสำหรับตัดสดและผลิตเป็นหญ้าแห้ง

## การเตรียมดิน

ไถพรวนดินให้ละเอียด ปรับระดับดินให้เสมอกัน เพื่อง่ายกับการบริหารจัดการแปลง

## วิธีการปลูก

ใช้ท่อนพันธุ์หวานให้ทั่วแปลงแล้วคราดหรือพรวนกลบเหมือนการปลูกหญ้าแพงโกล่า โดยใช้ท่อนพันธุ์ 400-500 กิโลกรัม/ไร่

## การใส่ปุ๋ย

ก่อนปลูกควรใส่ปุ๋ยสูตร 15-15-15 อัตรา 50 กิโลกรัม/ไร่ เป็นปุ๋ยรองพื้น หลังการตัดทุกครั้งควรใส่ปุ๋ยยูเรีย (46-0-0) อัตรา 10 กิโลกรัม/ไร่



## การกำจัดวัชพืช

วัชพืชที่ปะปนอยู่ในแปลงจะลดลงเรื่อยๆ หลังจากการตัดใช้ประโยชน์ไป 3-4 ครั้ง

## การให้น้ำ

ในฤดูแล้ง ควรมีการให้น้ำหลังจากการตัดหญ้าไปใช้ประโยชน์ทุกๆ 10-15 วัน

## การใช้ประโยชน์

ควรตัดครั้งแรก 40 วันหลังจากการปลูกและตัดครั้งต่อไป ทุกๆ 35 วัน ผลผลิตน้ำหมักสด 4-5 ตัน/ไร่ มีโปรตีน 9-17 %

การปล่อยสัตว์เข้าแทะเล็มครั้งแรกควรปล่อยเมื่ออายุหญ้า 60 วัน เหมาะสำหรับเป็นอาหารของสัตว์เคี้ยวเอื้อง เช่น โค กระบือ แพะ แกะ รวมถึงสัตว์ชนิดอื่นๆ เช่น ม้า กระต่าย

นางสาวเกษมสุข สุขเกษม  
นักวิชาการสัตวบาลชำนาญการ  
สำนักงานปศุสัตว์จังหวัดอุทัยธานี

Download เอกสาร



<http://shorturl.at/ciHJN>



แบบประเมินติดตามผลการฝึกอบรมเชิงปฏิบัติการ

โครงการ/หลักสูตรที่เข้ารับการฝึกอบรมเชิงปฏิบัติการ “การสร้างคิวอาร์โค้ด (QR Code) ช่วยเพิ่มประสิทธิภาพในการทำงาน”

จัดโดย ..... สำนักงานปศุสัตว์จังหวัดอุทัยธานี .....

ในวันที่ ๓ กรกฎาคม ๒๕๖๖ ..... รวมระยะเวลา ๔ ชั่วโมง .....

ส่วนที่ ๑ ข้อมูลทั่วไปเกี่ยวกับผู้ประเมิน

๑.๑ ชื่อ - สกุล ..... นนธมน ไร่สีสุภา .....

๑.๒ ตำแหน่ง ..... ปลัดอำเภอเมืองอุทัยธานี ..... สังกัด ..... สำนักงานปศุสัตว์จังหวัดอุทัยธานี .....

ส่วนที่ ๒ ข้อมูลผู้เข้ารับการประชุมสัมมนา

๒.๑ ชื่อ - สกุล ..... นายสุวิวัฒน์ นนทมนเท่ห์ .....

๒.๒ ตำแหน่ง ..... เจ้าหน้าที่บริหารและส่งเสริมฯ สำนักงาน .....

ส่วนที่ ๓ การประเมินและติดตามผลการประชุมสัมมนา

๓.๑ หลังจากผ่านการประชุมสัมมนา ผู้เข้ารับการประชุมสัมมนา มีความรู้ความเข้าใจ และมีพฤติกรรมหรือสมรรถนะในการปฏิบัติงานในระดับใด

คะแนนการประเมิน ๕ = ดีมาก , ๔ = มาก , ๓ = ปานกลาง , ๒ = น้อย , ๑ = ควรปรับปรุง

รายการประเมิน	ผู้เข้ารับการฝึกอบรม					ผู้ประเมิน				
	๕	๔	๓	๒	๑	๕	๔	๓	๒	๑
๑. มีความรู้ความเข้าใจเปรียบเทียบกับก่อนการพัฒนา		✓					✓			
๒. สามารถนำความรู้ที่ได้รับไปประยุกต์ใช้ในการทำงานที่รับผิดชอบได้		✓				✓				
๓. สามารถปฏิบัติงานที่ได้รับมอบหมายได้สำเร็จและถูกต้องตามระเบียบ หลักเกณฑ์		✓				✓				
๔. ได้นำองค์ความรู้ที่ได้รับไปเผยแพร่หรือแลกเปลี่ยนเรียนรู้ ระหว่างผู้ร่วมงาน		✓				✓				
๕. ในภาพรวมมีความพึงพอใจต่อการส่งเข้าประชุมสัมมนาในระดับใด		✓				✓				
คะแนนรวม	คะแนนเฉลี่ย = ๔					คะแนนเฉลี่ย = ๔, ๕				





## บันทึกข้อความ

ส่วนราชการ สำนักงานปลัดจังหวัดจันทบุรี (ฝ่ายบริหารทั่วไป โทร/โทรสาร. ๐ ๕๖๙๗ ๐๑๑๒)

ที่ อน ๐๐๐๘/ ๙๒๖

วันที่ ๖ มิถุนายน ๒๕๖๖

เรื่อง ส่งรายงานเงินรายได้แผ่นดิน

เรียน ผู้อำนวยการกองคลัง

สำนักงานปลัดจังหวัดจันทบุรี ขอส่งรายงานเงินรายได้แผ่นดิน ประจำเดือน พฤษภาคม ๒๕๖๖ จำนวน ๑ ชุด มาพร้อมหนังสือนี้แล้ว

จึงเรียนมาเพื่อโปรดทราบ



(นายสมพล ไวปัญญา)

ปลัดจังหวัดจันทบุรี



เอกสารแนบ



“ชื่อสัตย์สุจริตมีจิตสำนึกที่ดี และรับผิดชอบต่อหน้าที่”





แบบประเมินติดตามผลการฝึกอบรมเชิงปฏิบัติการ

โครงการ/หลักสูตรที่เข้ารับการฝึกอบรมเชิงปฏิบัติการ “การสร้างคิวอาร์โค้ด (QR Code) ช่วยเพิ่มประสิทธิภาพในการทำงาน”

จัดโดย ..... สำนักงานปลัดกระทรวงมหาดไทย

ในวันที่ ๓ กรกฎาคม ๒๕๖๖ ..... รวมระยะเวลา ๔ ชั่วโมง

ส่วนที่ ๑ ข้อมูลทั่วไปเกี่ยวกับผู้ประเมิน

๑.๑ ชื่อ - สกุล นายสวัสดิ์ กุศลทวีวัฒน์

๑.๒ ตำแหน่ง ปลัดอาวุโส อบจ.บ้านไร่ สังกัด สำนักงานปลัด อบจ. บ้านไร่

ส่วนที่ ๒ ข้อมูลผู้เข้ารับการประชุมสัมมนา

๒.๑ ชื่อ - สกุล นายศร กิ่งกนก ประเสริฐ

๒.๒ ตำแหน่ง เจ้าหน้าที่งานสังคมสงเคราะห์ อบจ.บ้านไร่ สังกัด สำนักงานปลัด อบจ. บ้านไร่

ส่วนที่ ๓ การประเมินและติดตามผลการประชุมสัมมนา

๓.๑ หลังจากผ่านการประชุมสัมมนา ผู้เข้ารับการประชุมสัมมนามีความรู้ความเข้าใจ และมีพฤติกรรมหรือสมรรถนะในการปฏิบัติงานในระดับใด

คะแนนการประเมิน ๕ = ดีมาก , ๔ = มาก , ๓ = ปานกลาง , ๒ = น้อย , ๑ = ควรปรับปรุง

รายการประเมิน	ผู้เข้ารับการฝึกอบรม					ผู้ประเมิน				
	๕	๔	๓	๒	๑	๕	๔	๓	๒	๑
๑. มีความรู้ความเข้าใจเปรียบเทียบกับก่อนการพัฒนา		✓				✓				
๒. สามารถนำความรู้ที่ได้รับไปประยุกต์ใช้ในการทำงานที่รับผิดชอบได้		✓				✓				
๓. สามารถปฏิบัติงานที่ได้รับมอบหมายได้สำเร็จและถูกต้องตามระเบียบ หลักเกณฑ์		✓				✓				
๔. ได้นำองค์ความรู้ที่ได้รับไปเผยแพร่หรือแลกเปลี่ยนเรียนรู้ ระหว่างผู้ร่วมงาน		✓				✓				
๕. ในภาพรวมมีความพึงพอใจต่อการส่งเข้าประชุมสัมมนาในระดับใด		✓				✓				
คะแนนรวม	คะแนนเฉลี่ย = ๔					คะแนนเฉลี่ย = ๔				



รายงานสถานการณ์ราคาสินค้าปศุสัตว์เฉลี่ย ระดับเขตปศุสัตว์

สำนักงานปศุสัตว์จังหวัดอุทัยธานี

ประจำสัปดาห์ที่ ๒๔ วันที่ ๖ กรกฎาคม ๒๕๖๖ ถึงวันที่ ๑๒ กรกฎาคม ๒๕๖๖

วันที่รายงาน ๕ กรกฎาคม ๖๖

อำเภอ	ราคาสินค้าปศุสัตว์ที่เกษตรกรขายได้ ณ หน้าฟาร์ม										
	โก๋เนื้อทั่วไป	ไขไก่คละ	สุกรขุน	โคเนื้อขนาดกลาง	กระบือขนาดกลาง	แพะเนื้อ	เปิดเนื้อ ทั่วไป	ลูกเปิด เนื้อ	ลูกเปิดไข	เปิดไข สาว	ไขเปิด คละ
			ขนาด ๑๐๐ กก.	(๓๐๐-๔๐๐ กก.)	(๓๕๐-๔๕๐ กก.)						
(บาท/กก.)	(บาท/ ฟอง)	(บาท/กก.)	(บาท/ตัว)	(บาท/ตัว)	(บาท/กก.)	(บาท/กก.)	(บาท/ ตัว)	(บาท/ ตัว)	(บาท/ ตัว)	(บาท/ ฟอง)	
บ้าน ไร่	๓๗	-	๘๐	-	-	๑๒๐	๘๐	-	-	-	-

นางสาวกิ่งกนก ประเสริฐ  
เจ้าพนักงานสัตวบาลชำนาญงาน  
สำนักงานปศุสัตว์อำเภอบ้านไร่

<https://drive.google.com/drive/my-drive>





แบบประเมินติดตามผลการฝึกอบรมเชิงปฏิบัติการ

โครงการ/หลักสูตรที่เข้ารับการฝึกอบรมเชิงปฏิบัติการ “การสร้างคิวอาร์โค้ด (QR Code) ช่วยเพิ่มประสิทธิภาพในการทำงาน”

จัดโดย ..... สำนักงานปศุสัตว์จังหวัดอุทัยธานี .....

ในวันที่ ..... รวมระยะเวลา .....

**ส่วนที่ ๑** ข้อมูลทั่วไปเกี่ยวกับผู้ประเมิน

๑.๑ ชื่อ - สกุล ..... นายพิรมณ์ อัครรัตน์ .....

๑.๒ ตำแหน่ง ..... นายสัตวแพทย์ชำนาญการพิเศษ ..... สังกัด สำนักงานปศุสัตว์จังหวัดอุทัยธานี

**ส่วนที่ ๒** ข้อมูลผู้เข้ารับการประชุมสัมมนา

๒.๑ ชื่อ - สกุล ..... นางสาวลัทธพรพรณ เสงตระกุล .....

๒.๒ ตำแหน่ง ..... นายสัตวแพทย์ชำนาญการ ..... สังกัด สำนักงานปศุสัตว์จังหวัดอุทัยธานี .....

**ส่วนที่ ๓** การประเมินและติดตามผลการประชุมสัมมนา

๓.๑ หลังจากผ่านการประชุมสัมมนา ผู้เข้ารับการประชุมสัมมนามีความรู้ความเข้าใจ และมีพฤติกรรมหรือสมรรถนะในการปฏิบัติงานในระดับใด

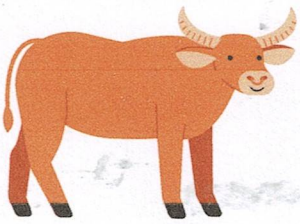
คะแนนการประเมิน ๕ = ดีมาก , ๔ = มาก , ๓ = ปานกลาง , ๒ = น้อย , ๑ = ควรปรับปรุง

รายการประเมิน	ผู้เข้ารับการฝึกอบรม					ผู้ประเมิน				
	๕	๔	๓	๒	๑	๕	๔	๓	๒	๑
๑. มีความรู้ความเข้าใจเปรียบเทียบกับก่อนการพัฒนา	✓					✓				
๒. สามารถนำความรู้ที่ได้รับไปประยุกต์ใช้ในการทำงานที่รับผิดชอบได้	✓					✓				
๓. สามารถปฏิบัติงานที่ได้รับมอบหมายได้สำเร็จและถูกต้องตามระเบียบ หลักเกณฑ์	✓					✓				
๔. ได้นำองค์ความรู้ที่ได้รับไปเผยแพร่หรือแลกเปลี่ยนเรียนรู้ ระหว่างผู้ร่วมงาน	✓					✓				
๕. ในภาพรวมมีความพึงพอใจต่อการส่งเข้าประชุมสัมมนาในระดับใด	✓					✓				
คะแนนรวม	คะแนนเฉลี่ย = ๕					คะแนนเฉลี่ย = ๕				



# ฟาร์มที่มีระบบการป้องกันโรค และการเลี้ยงสัตว์ที่เหมาะสม

**GOOD FARMING MANAGEMENT (GFM)** หมายความว่า  
ฟาร์มเลี้ยงสัตว์ที่ยกระดับการเลี้ยง การจัดการให้มีความปลอดภัยทางชีวภาพ  
ระบบการบันทึกข้อมูล การพัฒนาคุณภาพผลผลิต เพื่อให้ได้ปศุสัตว์  
และผลผลิตที่มีความปลอดภัยต่อผู้บริโภค

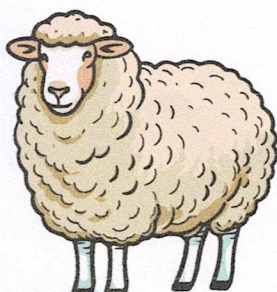
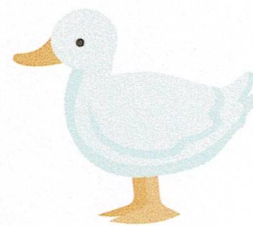


- หลักเกณฑ์การตรวจรับรอง
- พื้นที่เลี้ยงและโครงสร้าง
  - การจัดการโรงเรือนและอุปกรณ์
  - การจัดการยานพาหนะ
  - การจัดการบุคคล
  - การจัดการด้านสุขภาพ
  - การจัดการอาหาร น้ำ และยาสัตว์
  - การจัดการข้อมูล
  - การจัดการสิ่งแวดล้อม



ผู้ขอรับการรับรอง ยื่นแบบคำร้องขอรับการรับรองฟาร์มที่มีระบบการป้องกันโรค  
และการเลี้ยงสัตว์ที่เหมาะสม (ฟป ๑.) ที่สำนักงานปศุสัตว์อำเภอ โดยหลักฐาน  
ประกอบด้วย

- (๑) ข้อมูลฟาร์ม (ฟป ๒.)
- (๒) สำเนาบัตรประจำตัวประชาชน
- (๓) หนังสือมอบอำนาจ (ถ้ามี)



นางสาวลัทธพรณ เฮงตระกูล  
นายสัตวแพทย์ชำนาญการ





แบบประเมินติดตามผลการฝึกอบรมเชิงปฏิบัติการ

โครงการ/หลักสูตรที่เข้ารับการฝึกอบรมเชิงปฏิบัติการ “การสร้างคิวอาร์โค้ด (QR Code) ช่วยเพิ่มประสิทธิภาพในการทำงาน”

จัดโดย สำนักงานปศุสัตว์จังหวัดอุทัยธานี

ในวันที่ ๓ กรกฎาคม ๒๕๖๖ รวมระยะเวลา ๔ ชั่วโมง

ส่วนที่ ๑ ข้อมูลทั่วไปเกี่ยวกับผู้ประเมิน

๑.๑ ชื่อ - สกุล นายภิรมณ์ อัคริษฐ์

๑.๒ ตำแหน่ง นายสัตวแพทย์ชำนาญการพิเศษ สังกัด สำนักงานปศุสัตว์จังหวัดอุทัยธานี

ส่วนที่ ๒ ข้อมูลผู้เข้ารับการประชุมสัมมนา

๒.๑ ชื่อ - สกุล คุณภาพ วิภากรณ์

๒.๒ ตำแหน่ง นายสัตวแพทย์ประจำปศุสัตว์ สังกัด สำนักงานปศุสัตว์จังหวัดอุทัยธานี

ส่วนที่ ๓ การประเมินและติดตามผลการประชุมสัมมนา

๓.๑ หลังจากผ่านการประชุมสัมมนา ผู้เข้ารับการประชุมสัมมนามีความรู้ความเข้าใจ และมีพฤติกรรมหรือสมรรถนะในการปฏิบัติงานในระดับใด

คะแนนการประเมิน ๕ = ดีมาก , ๔ = มาก , ๓ = ปานกลาง , ๒ = น้อย , ๑ = ควรปรับปรุง

รายการประเมิน	ผู้เข้ารับการฝึกอบรม					ผู้ประเมิน				
	๕	๔	๓	๒	๑	๕	๔	๓	๒	๑
๑. มีความรู้ความเข้าใจเปรียบเทียบกับก่อนการพัฒนา	/					/				
๒. สามารถนำความรู้ที่ได้รับไปประยุกต์ใช้ในการทำงานที่รับผิดชอบได้	/					/				
๓. สามารถปฏิบัติงานที่ได้รับมอบหมายได้สำเร็จและถูกต้องตามระเบียบ หลักเกณฑ์	/					/				
๔. ได้นำองค์ความรู้ที่ได้รับไปเผยแพร่หรือแลกเปลี่ยนเรียนรู้ ระหว่างผู้ร่วมงาน	/					/				
๕. ในภาพรวมมีความพึงพอใจต่อการส่งเข้าประชุมสัมมนาในระดับใด	/					/				
คะแนนรวม	คะแนนเฉลี่ย = ๔					คะแนนเฉลี่ย = ๔				





# โรคคอบวม

## (เฮโมรายิกเซฟติซีเมีย)



หนึ่งในโรคที่รุนแรงใน**ควาย**!! ทำให้**ป่วยและตายสูง**!!  
(แต่ยังสามารถพบได้ทั้งใน วัว แพะ แกะ ม้า เป็นต้น)

### สาเหตุของโรค

เกิดจากเชื้อแบคทีเรีย *Pasteurella multocida* ทนทานสูง อยู่ในหญ้าได้ 24 ชม. ในดินชื้นแฉะได้ 1 เดือน มักพบในช่วงที่สัตว์เครียด เช่น ต้นฤดูฝน มีการเคลื่อนย้าย

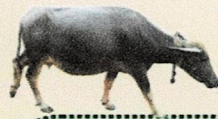
### การติดต่อ

กินน้ำ-อาหารปนเปื้อน เชื้อจากสัตว์ป่วย เช่น อุจจาระ น้ำมูก น้ำลาย

### ระยะฟักตัว

เฉลี่ย

2 - 5 วัน



### อาการที่พบ

เฉียบพลันมาก : ซึม ไข้สูง น้ำลายไหล ตายใน 24 ชม.

เฉียบพลัน : หายใจหอบเสียงดัง ลิ้นจุกปาก ยึดคอไปข้างหน้า หน้า-คอบวมแข็ง อุจจาระเป็นมูกเลือด ตายใน 2-3 วัน

เรื้อรัง : โทรม มีโรคอื่นแทรกซ้อน อาจอยู่ได้ 3-4 เดือน

**ไม่ติดคน**

### การรักษา

- แยกสัตว์ป่วยออกจากฝูง
- ให้ยาปฏิชีวนะ + รักษาตามอาการ
- ทำความสะอาดโรงเรือน/พ่นยาฆ่าเชื้อรอบโรงเรือน

### การป้องกันโรค

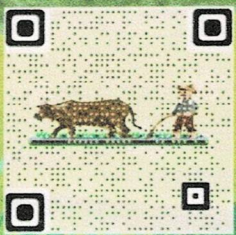
- ฉีดวัคซีนให้กระบือ ตั้งแต่อายุ 4 เดือนขึ้นไป
- ฉีดวัคซีนเป็นประจำทุกปี
- ฝ้าระวังกักโรคสัตว์ใหม่ก่อนนำเข้าฝูง
- พ่นยาฆ่าเชื้อบริเวณโรงเรือนและยานพาหนะ รวมทั้งเสื้อผ้าและอุปกรณ์ต่างๆ เป็นประจำ



จัดทำโดย

สพ.ญ.กนกวรรณ จิระฤทธิธำรง  
นายสัตวแพทย์ปฏิบัติการ  
กลุ่มพัฒนาสุขภาพสัตว์  
สำนักงานปศุสัตว์จังหวัดอุทัยธานี

ดาวน์โหลด  
เอกสารเพิ่มเติม





แบบประเมินติดตามผลการฝึกอบรมเชิงปฏิบัติการ

โครงการ/หลักสูตรที่เข้ารับการฝึกอบรมเชิงปฏิบัติการ “การสร้างคิวอาร์โค้ด (QR Code) ช่วยเพิ่มประสิทธิภาพในการทำงาน”

จัดโดย ..... สำนักงานปศุสัตว์จังหวัดอุทัยธานี .....

ในวันที่ ๓ กรกฎาคม ๒๕๖๖ ..... รวมระยะเวลา ๔ ชั่วโมง .....

ส่วนที่ ๑ ข้อมูลทั่วไปเกี่ยวกับผู้ประเมิน

๑.๑ ชื่อ - สกุล นายประจักษ์ สุขกิจจรูญ  
 ๑.๒ ตำแหน่ง ปศุสัตว์อำเภอหนองขาหย่าง สังกัด สำนักงานปศุสัตว์อำเภอหนองขาหย่าง

ส่วนที่ ๒ ข้อมูลผู้เข้ารับการประชุมสัมมนา

๒.๑ ชื่อ - สกุล นาย พิเศษ / สิบหนึ่งตจ. ชย  
 ๒.๒ ตำแหน่ง ควบคุมแผนก ปฏิบัติการ สังกัด สำนักงานปศุสัตว์อำเภอหนองขาหย่าง

ส่วนที่ ๓ การประเมินและติดตามผลการประชุมสัมมนา

๓.๑ หลังจากผ่านการประชุมสัมมนา ผู้เข้ารับการประชุมสัมมนามีความรู้ความเข้าใจ และมีพฤติกรรมหรือสมรรถนะในการปฏิบัติงานในระดับใด

คะแนนการประเมิน ๕ = ดีมาก , ๔ = มาก , ๓ = ปานกลาง , ๒ = น้อย , ๑ = ควรปรับปรุง

รายการประเมิน	ผู้เข้ารับการฝึกอบรม					ผู้ประเมิน				
	๕	๔	๓	๒	๑	๕	๔	๓	๒	๑
๑. มีความรู้ความเข้าใจเปรียบเทียบกับก่อนการพัฒนา		✓					✓			
๒. สามารถนำความรู้ที่ได้รับไปประยุกต์ใช้ในการทำงานที่รับผิดชอบได้		✓					✓			
๓. สามารถปฏิบัติงานที่ได้รับมอบหมายได้สำเร็จและถูกต้องตามระเบียบ หลักเกณฑ์		✓					✓			
๔. ได้นำองค์ความรู้ที่ได้รับไปเผยแพร่หรือแลกเปลี่ยนเรียนรู้ ระหว่างผู้ร่วมงาน		✓					✓			
๕. ในภาพรวมมีความพึงพอใจต่อการส่งเข้าประชุมสัมมนาในระดับใด		✓					✓			
คะแนนรวม	คะแนนเฉลี่ย = ๕					คะแนนเฉลี่ย = ๕				





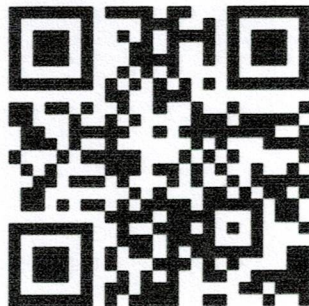
ถ้าอะไร เราไม่ได้ทำได้  
อยากได้...มันก็ไม่มา  
ถ้าได้ทำได้แล้ว สร้างได้แล้ว  
ไม่อยากจะ...มันก็ได้  
นี่แหละ... “บารมี”



ธรรมะจากพระอริยางค์

หลวงปู่ฝั้น อาจาโร

## บารมี ร.9



[https://drive.google.com/file/d/1A0fK6gJN\\_YjiAhvitcQiQ6L39S7O58Ri/view?usp=drive\\_link](https://drive.google.com/file/d/1A0fK6gJN_YjiAhvitcQiQ6L39S7O58Ri/view?usp=drive_link)









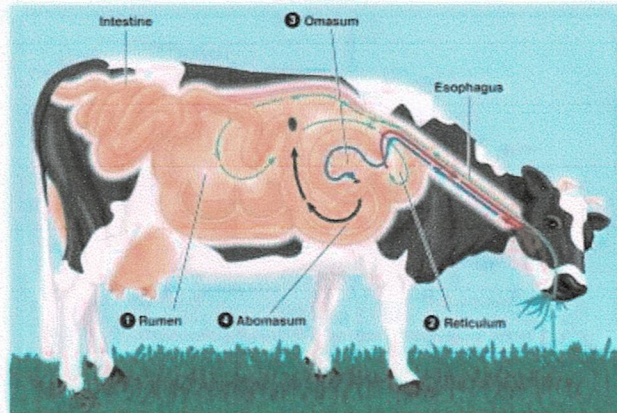
## ระบบทางเดินอาหารและสัตว์กระเพาะรวม

สำนักงานปศุสัตว์อำเภอลานสัก

ระบบทางเดินอาหาร ประกอบด้วยท่อทางเดินอาหารและอวัยวะที่เกี่ยวข้องกับการย่อยอาหาร มีหน้าที่ในการนำอาหารเข้าสู่ปาก (prehension), การเคี้ยว (mastication หรือ chewing), การกลืน (swallowing), การเคี้ยวเอื้อง (rumination), การย่อยอาหาร (digestion), การดูดซึมโภชนา (absorption) รวมถึงการหลั่งฮอร์โมนในระบบทางเดินอาหาร และการขับถ่ายของเสีย (excretion) ออกจากร่างกาย เป็นต้น

การย่อยอาหารจะหมายถึงการย่อยโดยวิธีกล เช่นการเคี้ยวอาหารให้มีขนาดเล็กลงและการบดตัวของกล้ามเนื้อของระบบทางเดินอาหาร รวมทั้งการย่อยโดยวิธีทางเคมี เช่นการใช้เอนไซม์ที่ผลิตจากเยื่อ مخاطทางเดินอาหาร หรือเอนไซม์จากจุลินทรีย์ในระบบทางเดินอาหาร เพื่อย่อยอาหารให้มีขนาดเล็กลง และมีการละลายได้ดีขึ้นจนสามารถดูดซึมผ่านผนังลำไส้ หรือส่วนอื่นของระบบทางเดินอาหารไปยังส่วนต่างๆ ของร่างกายได้ ส่วนการดูดซึมโภชนาจะหมายถึงขบวนการที่อาหารหรือโภชนาที่ถูกย่อยจนมีโมเลกุลขนาดเล็กๆ ซึ่งอยู่ในช่องว่างของระบบทางเดินอาหารถูกดูดซึมผ่านเยื่อทางเดินอาหารเข้าไปในระบบไหลเวียนของเลือดหรือน้ำเหลือง เพื่อนำไปใช้ประโยชน์ในส่วนต่างๆ ของร่างกาย

สัตว์เคี้ยวเอื้องเช่น โค กระบือ แพะ และแกะ เป็นสัตว์ที่กินพืชเป็นอาหารหลัก ระบบทางเดินอาหารจึงมีความซับซ้อนกว่าสัตว์กระเพาะเดี่ยว โดยเฉพาะส่วนของกระเพาะอาหารที่มีการพัฒนาให้มีขนาดใหญ่แบ่งออกได้เป็น 4 ส่วน ภายในกระเพาะจะมีจุลินทรีย์อาศัยอยู่มากมายหลากหลายชนิด ทำหน้าที่ย่อยอาหาร เช่น อาหารและพืชอาหารสัตว์ชนิดต่างๆ ที่ประกอบด้วยผนังเซลล์ เช่น เซลลูโลส (cellulose) และเฮมิเซลลูโลส (hemicellulose) ซึ่งเอนไซม์ที่ผลิตจากระบบทางเดินอาหารไม่สามารถย่อยเพื่อนำโภชนาไปใช้ประโยชน์ได้ ระบบทางเดินอาหารของสัตว์เคี้ยวเอื้องมีส่วนประกอบที่สำคัญคือ ปาก (mouth), คอหอย (pharynx) และหลอดอาหาร (esophagus), กระเพาะรวม (compound stomach), ลำไส้เล็ก (small intestine), ลำไส้ใหญ่ (large intestine), ทวารหนัก (anus) และอวัยวะที่เกี่ยวข้องกับการย่อยและการดูดซึมโภชนา เช่น ตับ (liver) และตับอ่อน (pancreas) เป็นต้น ระบบทางเดินอาหารของโคแสดงไว้ในภาพที่ 3.1 ในโคที่โตเต็มที่แล้ว ส่วนของกระเพาะอาหารที่เป็นกระเพาะรวมจะมีความจุมากที่สุดประมาณ 71 % ส่วนที่มีความจุรองลงมาคือลำไส้เล็ก 18 % และลำไส้ใหญ่มีความจุน้อยที่สุดคือ 11 %



ดาวน์โหลดเอกสาร



นางสาวรัฐภรณ์ อัครสมาธินันท์  
เจ้าพนักงานสัตวบาลชำนาญงาน  
สำนักงานปศุสัตว์อำเภอลานสัก

<https://shorturl.asia/KF8CZ>



แบบประเมินติดตามผลการฝึกอบรมเชิงปฏิบัติการ

โครงการ/หลักสูตรที่เข้ารับการฝึกอบรมเชิงปฏิบัติการ “การสร้างคิวอาร์โค้ด (QR Code) ช่วยเพิ่มประสิทธิภาพในการทำงาน”

จัดโดย ..... สำนักงานปลัดกระทรวงสาธารณสุข .....

ในวันที่ ๓ กรกฎาคม ๒๕๖๖ ..... รวมระยะเวลา ๔ ชั่วโมง .....

ส่วนที่ ๑ ข้อมูลทั่วไปเกี่ยวกับผู้ประเมิน

๑.๑ ชื่อ - สกุล นายพงษ์พิทักษ์ ตันสมรส

๑.๒ ตำแหน่ง นายสัตวแพทย์ชำนาญการ สังกัด สำนักงานปศุสัตว์จังหวัดอุตรดิตถ์

ส่วนที่ ๒ ข้อมูลผู้เข้ารับการประชุมสัมมนา

๒.๑ ชื่อ - สกุล นางสาวนุททิดา เวียงศรี

๒.๒ ตำแหน่ง เจ้าหน้าที่อาวุโส/บาลชำนาญการ สังกัด สำนักงานปศุสัตว์จังหวัดอุตรดิตถ์

ส่วนที่ ๓ การประเมินและติดตามผลการประชุมสัมมนา

๓.๑ หลังจากผ่านการประชุมสัมมนา ผู้เข้ารับการประชุมสัมมนามีความรู้ความเข้าใจ และมีพฤติกรรมหรือสมรรถนะในการปฏิบัติงานในระดับใด

คะแนนการประเมิน ๕ = ดีมาก , ๔ = มาก , ๓ = ปานกลาง , ๒ = น้อย , ๑ = ควรปรับปรุง

รายการประเมิน	ผู้เข้ารับการฝึกอบรม					ผู้ประเมิน				
	๕	๔	๓	๒	๑	๕	๔	๓	๒	๑
๑. มีความรู้ความเข้าใจเปรียบเทียบกับก่อนการพัฒนา	✓					✓				
๒. สามารถนำความรู้ที่ได้รับไปประยุกต์ใช้ในการทำงานที่รับผิดชอบได้	✓					✓				
๓. สามารถปฏิบัติงานที่ได้รับมอบหมายได้สำเร็จและถูกต้องตามระเบียบ หลักเกณฑ์	✓					✓				
๔. ได้นำองค์ความรู้ที่ได้รับไปเผยแพร่หรือแลกเปลี่ยนเรียนรู้ ระหว่างผู้ร่วมงาน		✓				✓				
๕. ในภาพรวมมีความพึงพอใจต่อการส่งเข้าประชุมสัมมนาในระดับใด	✓					✓				
คะแนนรวม	คะแนนเฉลี่ย = ๔.๖๖					คะแนนเฉลี่ย = ๔				





สำนักงานปศุสัตว์จังหวัดอุทัยธานี

# โรคคอบวม

หรือ โรคเฮโมรายิก เซฟติซีเมีย  
(Haemorrhagic Septicemia)

เกิดจากเชื้อ **แบคทีเรีย** ชื่อ พาสทูเรลลา มัลโตซิดา (*Pasteurella multocida*) สัตว์บางตัว อาจมีเชื้ออยู่ในระบบทางเดินหายใจ อยู่แล้ว (carrier) ถ้าร่างกายแข็งแรงก็จะไม่แสดงอาการอะไร แต่จะขับเชื้อออกมาเมื่ออยู่ในสภาวะที่เกิดความเครียด เช่น

- ช่วงเปลี่ยนผ่านของฤดูฝน (ก.ค.-พ.ย.)
- การเคลื่อนย้ายสัตว์
- การใช้แรงงานมากเกินไป



## การแพร่กระจายโรค



ตัวอมโรคปล่อยเชื้อลงสู่แปลงหญ้า และแหล่งน้ำ



สัตว์ที่ได้รับเชื้อจะป่วย และขับเชื้อออกมาผ่านทางสิ่งขับถ่ายต่างๆ เช่น น้ำมูก น้ำลาย อุจจาระ ทำให้โรคนั้นแพร่กระจายต่อไปอีก

โดยเชื้อ สามารถอยู่ในหญ้าได้นาน 24 ชม และในดินที่ชื้นแฉะอาจมีชีวิตรอดอยู่ได้นานถึง 1 เดือน

แมลงดูดเลือด ไม่ใช่ พาหะของโรค

หากพบสัตว์มีอาการป่วย ตาย ผิดปกติ หรือมีลักษณะตามนิยามของโรคระบาดสัตว์ โปรดแจ้งเจ้าหน้าที่ปศุสัตว์อำเภอในพื้นที่ หรืออาสาปศุสัตว์ประจำหมู่บ้านของท่านทันที

"ครอบครัวปศุสัตว์ ยินดีรับใช้ เต็มใจบริการ"

นางสาวพรทิพย์ หวังศรี

เจ้าพนักงานสัตวบาลชำนาญงาน

กลุ่มยุทธศาสตร์ฯ

สนง.ปศุสัตว์จังหวัดอุทัยธานี





แบบประเมินติดตามผลการฝึกอบรมเชิงปฏิบัติการ

โครงการ/หลักสูตรที่เข้ารับการฝึกอบรมเชิงปฏิบัติการ “การสร้างคิวอาร์โค้ด (QR Code) ช่วยเพิ่มประสิทธิภาพในการทำงาน”

จัดโดย ..... สำนักงานปศุสัตว์จังหวัดอุทัยธานี .....

ในวันที่ ๓ กรกฎาคม ๒๕๖๖ ..... ระยะเวลา ๔ ชั่วโมง .....

ส่วนที่ ๑ ข้อมูลทั่วไปเกี่ยวกับผู้ประเมิน

๑.๑ ชื่อ - สกุล นายพงษ์พิทักษ์ วัฒนวรณ

๑.๒ ตำแหน่ง นายสัตวแพทย์ชำนาญการ สังกัด สบ. ๒/๕ สบ.๕๐๑๒๓๔

ส่วนที่ ๒ ข้อมูลผู้เข้ารับการประชุมสัมมนา

๒.๑ ชื่อ - สกุล นายอานันท์ ทรัพย์

๒.๒ ตำแหน่ง เจ้าพนักงานสัตวบาลชำนาญการ สังกัด สบ.๒/๕ สบ.๕๐๑๒๓๔

ส่วนที่ ๓ การประเมินและติดตามผลการประชุมสัมมนา

๓.๑ หลังจากผ่านการประชุมสัมมนา ผู้เข้ารับการประชุมสัมมนามีความรู้ความเข้าใจ และมีพฤติกรรมหรือสมรรถนะในการปฏิบัติงานในระดับใด

คะแนนการประเมิน ๕ = ดีมาก , ๔ = มาก , ๓ = ปานกลาง , ๒ = น้อย , ๑ = ควรปรับปรุง

รายการประเมิน	ผู้เข้ารับการฝึกอบรม					ผู้ประเมิน				
	๕	๔	๓	๒	๑	๕	๔	๓	๒	๑
๑. มีความรู้ความเข้าใจเปรียบเทียบกับก่อนการพัฒนา	✓						✓			
๒. สามารถนำความรู้ที่ได้รับไปประยุกต์ใช้ในการทำงานที่รับผิดชอบได้	✓					✓				
๓. สามารถปฏิบัติงานที่ได้รับมอบหมายได้สำเร็จและถูกต้องตามระเบียบ หลักเกณฑ์	✓					✓				
๔. ได้นำองค์ความรู้ที่ได้รับไปเผยแพร่หรือแลกเปลี่ยนเรียนรู้ ระหว่างผู้ร่วมงาน	✓					✓				
๕. ในภาพรวมมีความพึงพอใจต่อการส่งเข้าประชุมสัมมนาในระดับใด	✓					✓				
คะแนนรวม	คะแนนเฉลี่ย = ๕					คะแนนเฉลี่ย = ๕.๕				





# การให้ความช่วยเหลือเกษตรกรผู้ประสบภัยพิบัติ ด้านปศุสัตว์ ตามระเบียบกระทรวงการคลัง ฯ


## คุณสมบัติเกษตรกร

## ขั้นตอนการให้ความช่วยเหลือ




**เกษตรกรขึ้นทะเบียนสัตว์  
กับกรมปศุสัตว์ ก่อนเกิดภัยพิบัติ**

**1. จังหวัดประกาศเขต  
การให้ความช่วยเหลือฯ**




**2. เกษตรกรยื่นความจำนงขอรับการ  
ช่วยเหลือ (กษ 01)**  
โดยมีผู้ใหญ่บ้านกำนันอบต. นายกเทศมนตรี ตรวจสอบรับรอง



**3. ปศุสัตว์อำเภอ สํารวจ ตรวจสอบ  
ความเสียหาย และตรวจสอบกับ  
ทะเบียนเกษตรกร**




**4. ปศุสัตว์อำเภอ จัดทำแบบประมวล  
รวบรวมการช่วยเหลือรายหมู่บ้าน (กษ 02)  
นำไปติดประกาศในสถานที่ราชการเป็นเวลา  
ไม่น้อยกว่า 3 วัน**




**5. ปศุสัตว์อำเภอ เสนอ ก.ช.ภ.อ.  
เพื่อพิจารณาให้ความช่วยเหลือตาม  
ระเบียบกระทรวงการคลังฯ โดยใช้เงิน  
ทศรองราชการ**



**6. ปศุสัตว์จังหวัด เสนอ ก.ช.ภ.จ.  
เพื่อพิจารณาให้ความช่วยเหลือตาม  
ระเบียบกระทรวงการคลังฯ โดยใช้เงินทศรอง  
ราชการในอำนาจผวจ. 20 ล้านบาท**



**7. กรมปศุสัตว์ เสนอปลัดกระทรวง  
เกษตรและสหกรณ์เพื่อพิจารณา  
ให้ความช่วยเหลือตามระเบียบกระทรวงการคลังฯ  
โดยใช้เงินทศรองราชการในอำนาจ 50 ล้านบาท**



หมายเหตุ 1. กรณีเกิดภัยพิบัติทางธรรมชาติ (น้ำท่วม) ใช้เงินทศรองราชการในอำนาจผู้ว่าราชการจังหวัด และ/หรือเงินทศรอง  
ราชการในอำนาจปลัดกระทรวงเกษตรและสหกรณ์ได้  
2. กรณีเกิดภัยพิบัติจากโรคระบาดสัตว์ให้ใช้เงินทศรองราชการในอำนาจปลัดกระทรวงเกษตรและสหกรณ์เท่านั้น

ศูนย์ป้องกันและแก้ไขปัญหาภัยพิบัติด้านปศุสัตว์ กองส่งเสริมและพัฒนาการปศุสัตว์ กรมปศุสัตว์



นายอนันต์ภัทร์ แสงข้า  
เจ้าพนักงานสัตวบาลปฏิบัติงาน  
สนง.ปศุสัตว์จังหวัดอุทัยธานี

เอกสารเผยแพร่