

โครงการ : พัฒนาศักยภาพกระบวนการผลิตสินค้าเกษตร

กิจกรรมหลัก : การพัฒนาการผลิตปศุสัตว์

กิจกรรมรอง : เครือข่ายสัตว์พันธุ์ดีกรมปศุสัตว์

1. หลักการและเหตุผล :

สำนักพัฒนาพันธุ์สัตว์ กรมปศุสัตว์ ได้วิจัย พัฒนา และปรับปรุงพันธุ์สัตว์เป็นสัตว์พันธุ์ดีของกรมปศุสัตว์ ให้มีความเหมาะสมกับสภาพแวดล้อมของประเทศไทย และของเกษตรกร แต่ปัจจุบันยังไม่สามารถผลิตสัตว์พันธุ์ดีได้เพียงพอต่อความต้องการของเกษตรกร จึงได้ดำเนินกิจกรรม “เครือข่ายสัตว์พันธุ์ดี กรมปศุสัตว์” ขึ้น ภายใต้การกำกับดูแล และ/หรือได้รับการรับรองพันธุ์จากสำนักพัฒนาพันธุ์สัตว์ เพื่อกระจายสัตว์พันธุ์ดีสู่เกษตรกร “เครือข่ายสัตว์พันธุ์ดีกรมปศุสัตว์” เป็นการขยายฐานการผลิตสัตว์พันธุ์ดีของกรมปศุสัตว์ ไปสู่เกษตรกรที่มีศักยภาพและผ่านการประเมินจากกรมการ ให้ทำหน้าที่เสมือนเป็นสถานีทดสอบพันธุ์สัตว์ที่เหมาะสมกับสภาพแวดล้อมของเกษตรกรในภูมิภาคต่างๆ ซึ่งมีความแตกต่างกันทางด้านกายภาพ เศรษฐกิจ และสังคม อีกทั้งยังทำให้เกิดความหลากหลายของพันธุ์กรรมสัตว์พื้นเมือง สัตว์หายาก และสัตว์ใกล้สูญพันธุ์ให้คงอยู่ต่อไป

2. วัตถุประสงค์ :

- 2.1 เพื่อให้เกษตรกรสามารถเข้าถึง และใช้ประโยชน์จากพันธุ์กรรมสัตว์พันธุ์ดี และเทคโนโลยีของกรมปศุสัตว์
- 2.2 เพื่อกระจายพันธุ์กรรมสัตว์พันธุ์ดีให้เกษตรกรนำไปปรับปรุงพันธุ์และรับรองพันธุ์สัตว์ของเกษตรกร
- 2.3 เพื่อส่งเสริมและอนุรักษ์สัตว์พันธุ์พื้นเมือง สัตว์ใกล้สูญพันธุ์ หรือสัตว์หายาก เป็นการคุ้มครองพันธุ์กรรมสัตว์ของไทยให้เป็นที่ยอมรับในระดับนานาชาติ และให้ได้รับการพัฒนาและคงอยู่อย่างยั่งยืน
- 2.4 เพื่อสร้างฟาร์มเกษตรกรต้นแบบ (Smart Farmer) ให้เป็นแบบอย่างแก่เกษตรกร เพื่อการเรียนรู้ในระดับพื้นที่

3. ผลผลิต (Output) ระดับกิจกรรม/โครงการ

จำนวนการติดตามตรวจเยี่ยมการดำเนินงานเครือข่ายสัตว์พันธุ์ดีกรมปศุสัตว์ จำนวน 1,200 ครั้ง

4. ผลลัพธ์ (Outcome) ระดับกิจกรรม/โครงการ

เครือข่ายสัตว์พันธุ์ดีกรมปศุสัตว์ผลิตสัตว์พันธุ์ดี ภายใต้การบริหารจัดการที่ดี สามารถเพิ่มศักยภาพในการแข่งขัน และสร้างความเข้มแข็ง

5. ตัวชี้วัดความสำเร็จ (KPI)

1. จำนวนฟาร์มเครือข่ายสัตว์พันธุ์ดีกรมปศุสัตว์ที่ได้รับการขึ้นทะเบียน จำนวน 600 ฟาร์ม
2. จำนวนการติดตามตรวจเยี่ยมการดำเนินงานเครือข่ายสัตว์พันธุ์ดีกรมปศุสัตว์ จำนวน 1,200 ครั้ง
3. จำนวนฟาร์มเครือข่ายสัตว์พันธุ์ดีกรมปศุสัตว์ที่ชนะการประกวด ระดับประเทศ จำนวน 25 ฟาร์ม
4. การจัดส่งรายงานผลการดำเนินงานเครือข่ายสัตว์พันธุ์ดีกรมปศุสัตว์ รอบ 6 เดือน และ 12 เดือน
5. ร้อยละความสำเร็จในการตรวจเยี่ยมการประเมิน และติดตามผลการดำเนินงานเมื่อเทียบกับค่าเป้าหมาย (e-Operation)

6. ขั้นตอนและวิธีการปฏิบัติงานโดยละเอียด ของหน่วยงานที่เกี่ยวข้อง :

6.1 สำนักพัฒนาพันธุ์สัตว์

- 1) จัดทำแผนการดำเนินงาน เป้าหมาย จัดสรรงบประมาณ
- 2) ชี้แจง กำกับติดตาม ประสานงาน ให้คำแนะนำ
- 3) รวบรวมสรุปผลการดำเนินงาน/วิเคราะห์ข้อมูล / รายงานผลการดำเนินงาน

- 4) ขึ้นทะเบียนเครือข่ายสัตว์พันธุ์ดีกรมปศุสัตว์ แจ้งผลการขึ้นทะเบียน โดยดำเนินการตามระเบียบกรมปศุสัตว์ว่าด้วยการดำเนินงานเครือข่ายสัตว์พันธุ์ดีกรมปศุสัตว์ พ.ศ. 2559 และ ฉบับที่ 2 พ.ศ.2563
- 5) ตรวจสอบประเมินคัดเลือกเครือข่ายสัตว์พันธุ์ดีกรมปศุสัตว์ดีเด่นระดับประเทศ และรายงานผลให้กรมฯ ทราบ
- 6) ขึ้นทะเบียนพันธุ์สัตว์ โดยดำเนินการตามขั้นตอนระเบียบกรมปศุสัตว์ว่าด้วยการขึ้นทะเบียนพันธุ์สัตว์ พ.ศ. 2558

6.2 หน่วยปฏิบัติ (สำนักงานปศุสัตว์เขต/ จังหวัด / ศูนย์วิจัยฯ)

1) สำนักงานปศุสัตว์เขต

- ดำเนินการตรวจสอบประเมินคัดเลือกเครือข่ายสัตว์พันธุ์ดีกรมปศุสัตว์ดีเด่น ระดับเขต และ รายงานผลการคัดเลือกเครือข่ายฯ ดีเด่น ระดับเขต ให้กรมฯ (สพพ.)
- รายงานผลการดำเนินงานและการเบิก-จ่ายงบประมาณ ในระบบ e-Operation
- กำกับ ติดตาม การดำเนินงานของหน่วยงานในพื้นที่รับผิดชอบ
- รายงานผลการดำเนินงานรอบ 6 เดือน และรอบ 12 เดือน (ตามแบบฟอร์ม) ให้ สพพ.

ทราบ

2) สำนักงานปศุสัตว์จังหวัด/ สำนักงานปศุสัตว์อำเภอ

- จัดตั้งเครือข่ายสัตว์พันธุ์ดีกรมปศุสัตว์ โดยดำเนินการตามระเบียบกรมปศุสัตว์ว่าด้วยการดำเนินงานเครือข่ายสัตว์พันธุ์ดีกรมปศุสัตว์ พ.ศ. 2559 และ ฉบับที่ 2 พ.ศ.2563
- ตรวจสอบประเมิน/ ตรวจสอบเยี่ยมให้คำแนะนำ /ถ่ายทอดองค์ความรู้และเทคโนโลยี/พัฒนา ศักยภาพเครือข่ายฯ
- รายงานผลการติดตาม/ตรวจสอบเยี่ยม/ประเมินเครือข่ายฯ และการเบิก-จ่ายงบประมาณ ในระบบ e-Operation
- รายงานผลการดำเนินงานรอบ 6 เดือน และรอบ 12 เดือน (ตามแบบฟอร์ม) ให้ สพพ.

ทราบ

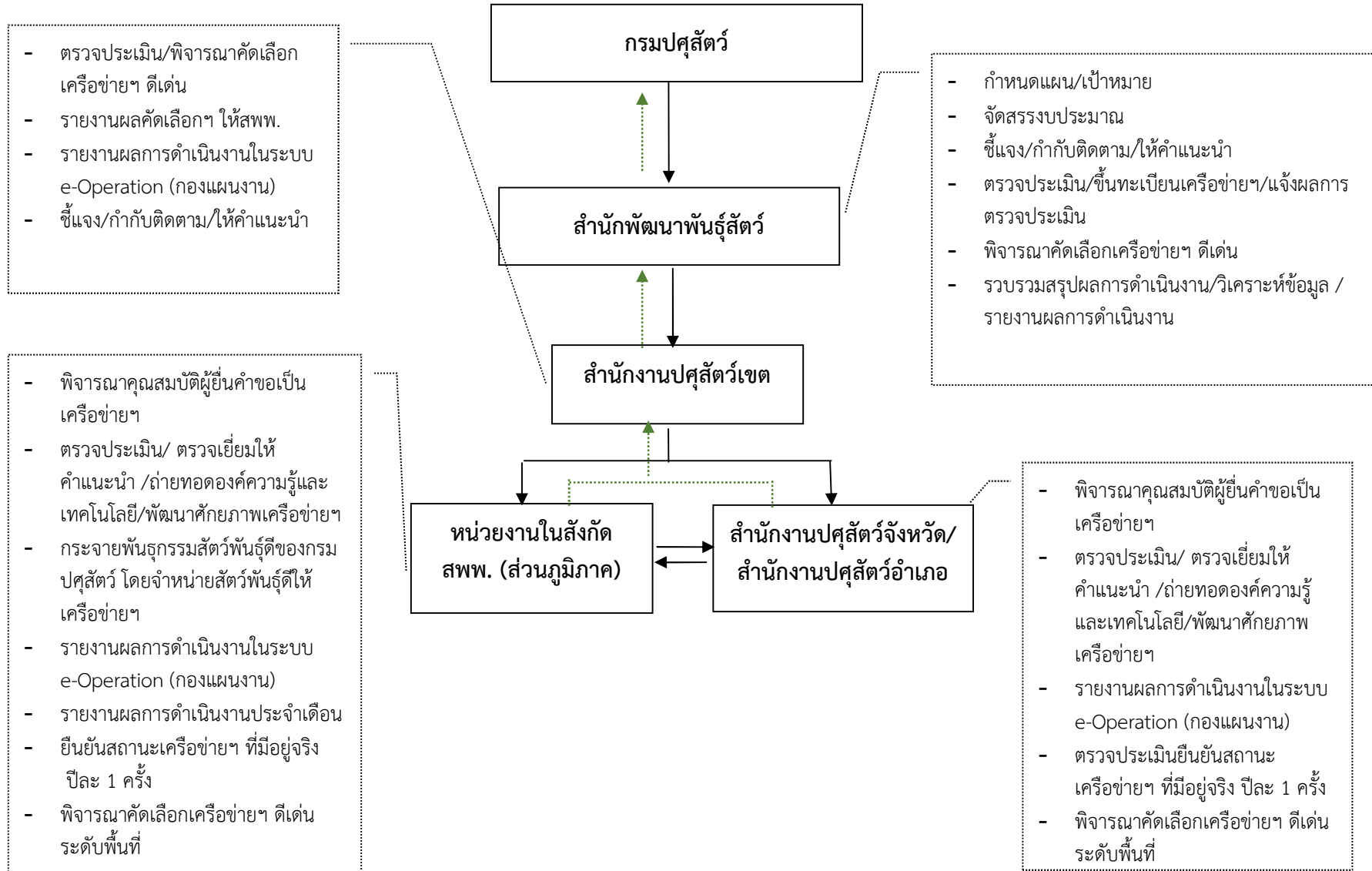
3) ศูนย์วิจัยและพัฒนา (โคเนื้อ/ โคนม/ กระบือ/ สุกร/ แพะแกะ/ สัตว์ปีก)/ ศูนย์วิจัยและบำรุงพันธุ์สัตว์ ในสังกัด สพพ.

- จัดตั้งเครือข่ายสัตว์พันธุ์ดีกรมปศุสัตว์ โดยดำเนินการตามระเบียบกรมปศุสัตว์ว่าด้วยการดำเนินงานเครือข่ายสัตว์พันธุ์ดีกรมปศุสัตว์ พ.ศ. 2559 และ ฉบับที่ 2 พ.ศ.2563
- ตรวจสอบประเมิน/ ตรวจสอบเยี่ยมให้คำแนะนำ /ถ่ายทอดองค์ความรู้และเทคโนโลยี/พัฒนา ศักยภาพเครือข่ายฯ
- กระจายสัตว์พันธุ์ดีของกรมปศุสัตว์ให้เครือข่ายฯ โดยวิธีการจำหน่ายตามระเบียบกรมปศุสัตว์
- รายงานผลการติดตาม/ตรวจสอบเยี่ยม/ประเมินเครือข่ายฯ และการเบิก-จ่ายงบประมาณ ในระบบ e-Operation
- รายงานผลการปฏิบัติงานรายไตรมาส รอบ 6 เดือน และรอบ 12 เดือน (ตามแบบฟอร์ม)

ให้ สพพ. ทราบ

- 4) สำนักงานปลัดจังหวัด/สำนักงานปลัดอำเภอ ร่วมกับศูนย์วิจัยและพัฒนา (โคเนื้อ/ โคนม/กระบือ/สุกร/แพะแกะ/สัตว์ปีก) / ศูนย์วิจัยและบำรุงพันธุ์สัตว์ ในสังกัด สพพ.
- ร่วมกันตรวจประเมินผู้ที่ยื่นความประสงค์ขอเข้าร่วมเป็นเครือข่ายสัตว์พันธุ์ดีกรมปลัดสัตว์ (ดำเนินการตามระเบียบกรมปลัดสัตว์ว่าด้วยการดำเนินงานเครือข่ายสัตว์พันธุ์ดีกรมปลัดสัตว์ พ.ศ. 2559) และ ฉบับที่ 2 พ.ศ.2563
 - ร่วมกันตรวจประเมินเครือข่ายฯ ที่อยู่ในความรับผิดชอบ (ตามรายชื่อเครือข่ายฯ ที่ขึ้นทะเบียน) เพื่อยืนยันสถานะเครือข่ายฯ ที่มีอยู่จริงและปฏิบัติตามเงื่อนไขระเบียบกรมปลัดสัตว์ว่าด้วยการดำเนินงานเครือข่ายสัตว์พันธุ์ดีกรมปลัดสัตว์ พ.ศ. 2559 และ ฉบับที่ 2 พ.ศ. 2563 โดยให้ดำเนินการปีละ 1 ครั้ง (ช่วงระหว่างเดือนกรกฎาคม – สิงหาคม) เมื่อดำเนินการตรวจประเมินเสร็จเรียบร้อยแล้ว ให้รายงาน สพพ. ทราบ
 - ร่วมกันตรวจประเมินคัดเลือกเครือข่ายสัตว์พันธุ์ดีกรมปลัดสัตว์ดีเด่น ระดับจังหวัด รายงานผลการคัดเลือกให้เขตพิจารณา และรายงานฯ (สพพ.) เพื่อทราบ

7. แผนภูมิความเชื่อมโยงของหน่วยงานที่เกี่ยวข้องและขั้นตอนวิธีปฏิบัติงาน



กิจกรรม	ขั้นตอนการดำเนินงาน	สถานที่ดำเนินงาน	หน่วยงานรับผิดชอบ
1. จัดตั้งเครือข่ายสัตว์พันธุ์ดีกรมปศุสัตว์ (ดำเนินการตามระเบียบกรมปศุสัตว์ว่าด้วยการดำเนินงานเครือข่ายสัตว์พันธุ์ดีกรมปศุสัตว์ พ.ศ. 2559 และฉบับที่ 2 พ.ศ. 2563)	1. การรับสมัคร	- สนง.ปศจ./สนง.ปศอ./ - หน่วยงานในสังกัด สพพ. ส่วนภูมิภาค (ศ./ศบส.)	- สนง.ปศจ./สนง.ปศอ. - หน่วยงานในสังกัด สพพ. ส่วนภูมิภาค (ศ./ศบส.)
	2. การตรวจประเมินเครือข่ายฯ ที่สมัครเข้าร่วมเป็นเครือข่ายสัตว์พันธุ์ดีกรมปศุสัตว์	ในพื้นที่สถานที่เลี้ยงสัตว์ของเครือข่ายฯ	- สนง.ปศจ./สนง.ปศอ. - หน่วยงานในสังกัด สพพ. ส่วนภูมิภาค (ศ./ศบส.)
	3. การรับรองสถานะเครือข่ายฯ ที่ผ่านการประเมิน	สปพพ.	สปพพ.
2. ติดตามการดำเนินงานของเครือข่ายสัตว์พันธุ์ดีกรมปศุสัตว์	1. วางแผนการติดตามงาน 2. ออกติดตามงาน 3. สรุปผลและรายงานผลการติดตามงาน	- สนง.ปศจ./สนง.ปศอ./ - หน่วยงานในสังกัด สพพ. ส่วนภูมิภาค (ศ./ศบส.)	- ปศข. - สนง.ปศจ./สนง.ปศอ. - หน่วยงานในสังกัด สพพ. ส่วนภูมิภาค (ศ./ศบส.) - สปพพ.
3. รวบรวมข้อมูลการผลิตสัตว์ และการจัดการฐานข้อมูลเครือข่ายฯ ในระบบ	1. สรุปรวบรวมข้อมูล 2. นำเสนอผลการดำเนินงาน	- สนง.ปศจ./สนง.ปศอ./ - หน่วยงานในสังกัด สพพ. ส่วนภูมิภาค (ศ./ศบส.)	สปพพ.
4. ขึ้นทะเบียนพันธุ์สัตว์ในระบบฐานข้อมูล	1. ดำเนินการตามขั้นตอนระเบียบกรมปศุสัตว์ว่าด้วยการขึ้นทะเบียนพันธุ์สัตว์ พ.ศ. 2558	- สปพพ.	สปพพ.
5. กิจกรรมคัดเลือกเครือข่ายสัตว์พันธุ์ดีกรมปศุสัตว์ดีเด่น	1. ดำเนินการตามคู่มือการปฏิบัติงานกิจกรรมคัดเลือกเครือข่ายสัตว์พันธุ์ดีกรมปศุสัตว์ดีเด่น		- สนง.ปศข. - สปพพ.

หมายเหตุ : ใช้ภาษา Font TH SarabunPSK ขนาด 16 หัวข้อตัวหนา

ชี้แจงรายละเอียดเพิ่มเติม

1. การรายงานผลการดำเนินงานกิจกรรมเครือข่ายสัตว์พันธุ์ดีกรมปศุสัตว์ ประจำปีงบประมาณ 2566

1) สำนักพัฒนาพันธุ์สัตว์

- กำกับติดตามการดำเนินงานในภาพรวม
- รายงานผลการดำเนินงานให้กรมฯ ทราบ

2) สำนักงานปศุสัตว์เขต

- รายงานผลการคัดเลือกเครือข่ายฯ ดีเด่น ระดับเขต ให้กรมฯ (สพพ.) ทราบภายในวันที่ 17 กุมภาพันธ์ 2566 และจัดเตรียมนำเสนอในรูปแบบ power point (เครือข่ายฯ ดีเด่น ระดับเขต) ณ ห้องประชุมสำนักพัฒนาพันธุ์สัตว์ ศูนย์ราชการกรมปศุสัตว์ จังหวัดปทุมธานี
- รายงานผลการดำเนินงานและการเบิกจ่ายงบประมาณ ในระบบ e-Operation
- กำกับ ติดตามการดำเนินงานของหน่วยงานที่อยู่ในพื้นที่รับผิดชอบ
- รายงานผลการดำเนินงานรอบ 6 เดือน และรอบ 12 เดือน (ตามแบบฟอร์ม) ให้ สพพ. ทราบ

3) สำนักงานปศุสัตว์จังหวัด

- รายงานผลการดำเนินงานและการเบิกจ่ายงบประมาณ ในระบบ e-Operation
- รายงานผลการดำเนินงานรอบ 6 เดือน และรอบ 12 เดือน (ตามแบบฟอร์ม) ให้ สพพ. ทราบ

4) ศูนย์วิจัยและพัฒนา (โคเนื้อ/โคนม/กระบือ/สุกร/แพะแกะ/สัตว์ปีก) / ศูนย์วิจัยและบำรุงพันธุ์สัตว์

- รายงานผลการดำเนินงานและการเบิกจ่ายงบประมาณ ในระบบ e-Operation
- รายงานผลการปฏิบัติงานให้ สพพ. ทราบ

5) สำนักงานปศุสัตว์จังหวัดร่วมกับศูนย์วิจัยและพัฒนา (โคเนื้อ/โคนม/กระบือ/สุกร/แพะแกะ/สัตว์ปีก) / ศูนย์วิจัยและบำรุงพันธุ์สัตว์

- ร่วมกันตรวจประเมินเครือข่ายฯ ที่อยู่ในความรับผิดชอบ (ตามรายชื่อเครือข่ายฯ ที่แนบ) เพื่อยืนยันสถานะเครือข่ายฯ ที่มีอยู่จริงและปฏิบัติตามเงื่อนไขระเบียบกรมปศุสัตว์ว่าด้วยการดำเนินงานเครือข่ายสัตว์พันธุ์ดีกรมปศุสัตว์ พ.ศ. 2559 โดยให้ดำเนินการระหว่างเดือนกรกฎาคม-สิงหาคม 2566 เมื่อดำเนินการตรวจประเมินเสร็จเรียบร้อยแล้ว ให้สำนักงานปศุสัตว์จังหวัดเป็นผู้รวบรวม สรุป และรายงานให้ สพพ. ทราบ
- ร่วมกันตรวจประเมินคัดเลือกเครือข่ายสัตว์พันธุ์ดีกรมปศุสัตว์ดีเด่น ระดับจังหวัด รายงานผลการคัดเลือกให้สำนักงานปศุสัตว์เขต พิจารณา พร้อมทั้งรายงานให้กรมปศุสัตว์ (สพพ) ทราบ ภายในเดือนธันวาคม 2565

2. จัดประชุมสัมมนาผู้ปฏิบัติงานเครือข่ายสัตว์พันธุ์ดีกรมปศุสัตว์ ประจำปีงบประมาณ 2566 ช่วงเดือนมิถุนายน 2566 เป้าหมายประกอบด้วย เจ้าหน้าที่ที่รับผิดชอบกิจกรรมเครือข่ายสัตว์พันธุ์ดีกรมปศุสัตว์ สังกัดสำนักพัฒนาพันธุ์สัตว์ สำนักงานปศุสัตว์เขต และสำนักงานปศุสัตว์จังหวัด

3. การปรับประเภทเงิน

ให้หน่วยงานที่ได้รับการจัดสรรงบประมาณเพื่อดำเนินงานกิจกรรมเครือข่ายสัตว์พันธุ์ดีกรมปศุสัตว์ ทำหนังสือขอปรับประเภทเงินให้ตรงกับวัตถุประสงค์ โดยให้ส่งหนังสือมายัง สพพ.