

รายงานการประชุม
โครงการ “เทศกาลควายไทยอุทัยธานี” ปีงบประมาณ พ.ศ.๒๕๖๖
ครั้งที่ ๒ / ๒๕๖๖

วันพุธที่ ๘ กุมภาพันธ์ ๒๕๖๖ เวลา ๑๐.๐๐ น.
ณ ห้องประชุมองค์การบริหารส่วนจังหวัดอุทัยธานี

ผู้เข้าประชุม

- | | |
|----------------------------------|--|
| ๑. นายเผด็จ นุ้ยปรี | นายกองค์การบริหารส่วนจังหวัดอุทัยธานี |
| ๒. นายสมพล ไวกัญญา | ปลัดจังหวัดอุทัยธานี |
| ๓. นายปภาวิชญ์ บุษวะดี | ประธานสภาองค์การบริหารส่วนจังหวัดอุทัยธานี |
| ๔. นายกฤษฏา ชักเช็ค | นายกสมาคมพัฒนาสายพันธุ์ควายไทย |
| ๕. นางสาวอามาลีนา ชักเช็ค | ผู้ติดตามรัฐมนตรีช่วยว่าการกระทรวงเกษตรและสหกรณ์ |
| ๖. นายจำนงค์ พันธุ์เขตรการ | สมาชิกสภาองค์การบริหารส่วนจังหวัดอุทัยธานี เขต ๑ อำเภอทัพทัน |
| ๗. นายปัญญา วงษ์เวช | สมาชิกสภาองค์การบริหารส่วนจังหวัดอุทัยธานี เขต ๒ อำเภอทัพทัน |
| ๘. นายชรินทร์ ไชยะ | ปลัดองค์การบริหารส่วนจังหวัดอุทัยธานี |
| ๙. นายสะอาด ชาญกิจกรรม | ปลัดอำเภอทัพทัน |
| ๑๐. นายสรายุทธ วรรณสูตร | ปลัดอำเภอหนองฉาง |
| ๑๑. นายเกริกฤทธิ์ อัจฉัย | ปลัดอำเภออุทัยธานี |
| ๑๒. นายมนตรี กิตา | ปลัดอำเภอลานสัก |
| ๑๓. นางทัศนีย์ แซ่อ้อย | นักวิชาการสัตวบาล |
| ๑๔. นางสาวเกษมสุข สุขเกษม | นักวิชาการสัตวบาลชำนาญการ |
| ๑๕. นางสาวธนพรธน นิลกำเนิด | นักวิชาการสัตวบาลชำนาญการ |
| ๑๖. นายสุรราชฎ์ สัทธิง | นายสัตวแพทย์ชำนาญการพิเศษ |
| ๑๗. นางวิมลนันท์ โพธิ์เจริญ | เจ้าพนักงานสัตวบาล |
| ๑๘. นายวุฒิไกร เพื่องสุขไพบูลย์ | เจ้าพนักงานสัตวบาล |
| ๑๙. นายพงษ์พิทักษ์ ต้นสมรส | นายสัตวแพทย์ชำนาญการ |
| ๒๐. นางสาวพรทิพย์ หวังศรี | เจ้าพนักงานสัตวบาลชำนาญงาน |
| ๒๑. นายอนันต์ภัทร์ แสงขำ | เจ้าพนักงานสัตวบาลปฏิบัติงาน |
| ๒๒. นางสาวรัฐภรณ์ อัครสมาธินันท์ | เจ้าพนักงานสัตวบาลปฏิบัติงาน |
| ๒๓. นางสาวจารุวรรณ อันเหลือ | เจ้าหน้าที่สมาคมพัฒนาพันธุ์ควายไทย |
| ๒๔. นายพรพล เตาสภาพ | คณะกรรมการสมาคมพัฒนาพันธุ์ควายไทย |
| ๒๕. นายมนัส คันสร | คณะกรรมการสมาคมพัฒนาพันธุ์ควายไทย |
| ๒๖. นายวิโรจน์ ฤทธิฤกษ์ชัย | ผู้อำนวยการศูนย์วิจัยและพัฒนาอาหารสัตว์ชัยนาท |
| ๒๗. นายพินิจ ร้อยศรี | ผู้อำนวยการศูนย์วิจัยและบำรุงพันธุ์สัตว์อุทัยธานี |
| ๒๘. นายนนทกร เคหะวัฒมกานนท์ | (แทน) หัวหน้าด่านกักกันสัตว์นครสวรรค์ |
| ๒๙. นายสมเกียรติ แสงอุทัย | นายกเทศมนตรีตำบลพลวงสองนาง |
| ๓๐. นายพลัญญ์ ปาจิตร | หัวหน้าฝ่ายส่งน้ำและบำรุงรักษาที่ ๑ โครงการชลประทานอุทัยธานี |

๓๑. พ.ต.ท.จิติภูมิ ขุโนภาส (แทน) ผู้กำกับการสถานีตำรวจภูธรทัพทัน
๓๒. นางสาวนภัสชญารุ อธิธิประเวศน์ (แทน) นายแพทย์สาธารณสุขจังหวัดอุทัยธานี
๓๓. นางสาวจินดา ผุดผ่อง (แทน) ผู้อำนวยการโรงพยาบาลอุทัยธานี
๓๔. นายวศิน โพธิ์พฤกษ์ ผู้อำนวยการโรงพยาบาลทัพทัน
๓๕. นายอริวัฒน์ อินอ่อน ผู้อำนวยการ รพ.สต. เขาชี้ฝอย
๓๖. นายสมชัย อ่ำภา นายกเทศมนตรีตำบลทัพทัน
๓๗. นายสันทัด วัฒนกุล รองนายกเทศมนตรีตำบลทัพทัน
๓๘. นางสาวศิริพิรุฬห์ เปี่ยมดนตรี กุ้ยเมืองพระชนก
๓๙. นายชานน ทักขิณา อาสาสมัครป้องกันภัยฝ่ายพลเรือนตำบลเขาชี้ฝอย
๔๐. นางสาวบุรณิน ครุฑธา กำนันตำบลเขาชี้ฝอย
๔๑. นายภาคภูมิ ทองม่วง กำนันตำบลหนองหญ้าปล้อง
๔๒. นางสาวจงกล ประสาทเขตรกร ผู้ใหญ่บ้านหมู่ที่ ๓ ตำบลเขาชี้ฝอย
๔๓. นางสาวสุกัญญา เพิ่มเขตรกิจ ผู้ใหญ่บ้านหมู่ที่ ๔ หนองหญ้าปล้อง
๔๔. นางสาวสมหมาย ท่อสกุลกล เลขาธิการ องค์การบริหารส่วนจังหวัดอุทัยธานี
๔๕. นายอนันต์ หอมทอง ผู้อำนวยการกองคลัง องค์การบริหารส่วนจังหวัดอุทัยธานี
๔๖. ว่าที่ ร.ต.พงษ์ศักดิ์ แสนแก้วทอง ผู้อำนวยการกองช่าง องค์การบริหารส่วนจังหวัดอุทัยธานี
๔๗. นายฐิติวิชญ์ ภัคดี (แทน) ผู้อำนวยการกองการเจ้าหน้าที่
๔๘. นายสุรยุทธ รุทธะกาญจน์ ผู้อำนวยการกองการศึกษา ศาสนา และวัฒนธรรม
๔๙. นายจักรกฤษณ์ หาญกลับ หัวหน้าสำนักปลัดองค์การบริหารส่วนจังหวัด
๕๐. นางจรินทร์ ศิริชัยพันธ์ รักษาการหัวหน้าตรวจสอบภายใน
๕๑. นางสาวผกาวัลย์ พันธุ์รัตน์ หัวหน้าฝ่ายบริหารงานสาธารณสุข
๕๒. นางสาวนุชนาฏ มีทอง หัวหน้าฝ่ายอำนวยการ
๕๓. นายวศม ชัดศรี หัวหน้าฝ่ายทางหลวงชนบท รักษาการหัวหน้าฝ่ายสาธารณสุขปโภค
๕๔. ว่าที่ ร.ต.ภาณุวัฒน์ หนองคาย (แทน) หัวหน้าฝ่ายป้องกันและบรรเทาสาธารณภัย
๕๕. นายวศิน มาดาร์ตัน นายช่างโยธาอาวุโส
๕๖. นางสาวพรธิดา รอดสัมฤทธิ์ นักวิชาการเกษตรปฏิบัติการ
๕๗. จำเริญสาธิต อนุเปรม เจ้าพนักงานธุรการชำนาญงาน
๕๘. นางสาวเกศยา ประสีทอง เจ้าพนักงานธุรการชำนาญงาน
๕๙. นางชนัญญา ไวกสิกรณ์ เจ้าพนักงานธุรการปฏิบัติงาน
๖๐. นางสาวปิยนุช งามขำ เจ้าพนักงานธุรการปฏิบัติงาน
๖๑. นายทรงศักดิ์ เหน่งเพชร ผู้ช่วยนักวิชาการสิ่งแวดล้อม
๖๒. นางสาวศิวรี พงษ์พิทักษ์ ผู้ช่วยเจ้าพนักงานธุรการ
๖๓. นางสาวจุฑามาศ จิตรชื่อ ผู้ช่วยเจ้าพนักงานธุรการ

เริ่มการประชุม เวลา ๑๐.๐๐ น.

เมื่อที่ประชุมพร้อมแล้ว นายเผด็จ นุ้ยปรี นายกองค้การบริหารส่วนจังหวัดอุทัยธานี ได้กล่าวเปิดประชุมและดำเนินการตามระเบียบวาระดังนี้

ระเบียบวาระที่ ๑ เรื่อง ประธานแจ้งให้ที่ประชุมทราบ

จังหวัดอุทัยธานี ร่วมกับองค์การบริหารส่วนจังหวัดอุทัยธานี สำนักงานปศุสัตว์จังหวัดอุทัยธานี และสมาคมพัฒนาพันธุ์ควายไทย ดำเนินโครงการ “เทศกาลควายไทยอุทัยธานี” ครั้งที่ ๑๑ ประจำปีงบประมาณ พ.ศ.๒๕๖๖ โดยได้กำหนดจัดโครงการดังกล่าว ในวันที่ ๔ - ๕ มีนาคม ๒๕๖๖ ณ เชื้อนวังร่มเกล้า อำเภอเมืองอุทัยธานี จังหวัดอุทัยธานี

นายก อบจ.อุทัยธานี

ผมขอเปิดประชุมโครงการ “เทศกาลควายไทยอุทัยธานี” ประจำปีงบประมาณ พ.ศ. ๒๕๖๖ ครั้งที่ ๒/๒๕๖๖ ระเบียบวาระที่ ๑ เรื่องประธานแจ้งให้ที่ประชุมทราบ จังหวัดอุทัยธานี ร่วมกับองค์การบริหารส่วนจังหวัดอุทัยธานี สำนักงานปศุสัตว์จังหวัดอุทัยธานี และสมาคมพัฒนาพันธุ์ควายไทย ดำเนินโครงการ “เทศกาลควายไทยอุทัยธานี” ครั้งที่ ๑๑ ประจำปีงบประมาณ พ.ศ.๒๕๖๖ โดยได้กำหนดจัดโครงการดังกล่าว ในวันที่ ๔ - ๕ มีนาคม ๒๕๖๖ ณ เชื้อนวังร่มเกล้า อำเภอเมืองอุทัยธานี จังหวัดอุทัยธานี ปีนี้เป็นปีแรกที่ทาง อบจ.อุทัยธานี เข้ามาร่วมดำเนินการโดยใช้งบประมาณของ อบจ.อุทัยธานี ตั้งไว้ ๑,๖๐๐,๐๐๐ บาท ครับ

ระเบียบวาระที่ ๒ เรื่อง รับรองรายงานการประชุมครั้งที่แล้ว

ปลัด อบจ.อุทัยธานี

รายงานการประชุมครั้งที่แล้วตามเอกสารแนบนะครับ ทุกท่านลองตรวจดูก่อนนะครับ ว่ามีเรื่องอะไรต้องแก้ไขหรือไม่ครับ

ระเบียบวาระที่ ๓ เรื่อง เพื่อทราบ

๓.๑ องค์การบริหารส่วนจังหวัดอุทัยธานี ได้จัดทำหนังสือส่งสำนักพระราชวังเพื่อขอพระราชทานพระราชนุญาตจารึกพระนามาภิไธยย่อ “สธ.”บนถ้วยรางวัลชนะเลิศการประกวดแข่งขันกระบือไทย ประจำปี ๒๕๖๖

ปลัด อบจ.อุทัยธานี

องค์การบริหารส่วนจังหวัดอุทัยธานี ได้จัดทำหนังสือส่งสำนักพระราชวังเพื่อขอพระราชทานพระราชนุญาตจารึกพระนามาภิไธยย่อ “สธ.”บนถ้วยรางวัลชนะเลิศการประกวดแข่งขันกระบือไทย ประจำปี ๒๕๖๖ ซึ่งตอนนี้ได้รับหนังสือตอบรับเรียบร้อยแล้วครับ

๓.๒ จังหวัดอุทัยธานีได้ออกคำสั่งแต่งตั้งคณะกรรมการโครงการ “เทศกาลควายไทยอุทัยธานี” ครั้งที่ ๑๑ ประจำปีงบประมาณ พ.ศ.๒๕๖๖

ปลัด อบจ.อุทัยธานี

ตามคำสั่งจังหวัดอุทัยธานี คณะกรรมการโครงการ “เทศกาลควายไทยอุทัยธานี” ครั้งที่ ๑๑ ประจำปีงบประมาณ พ.ศ.๒๕๖๖ มีทั้งหมด ๑๒ คณะ โดยมอบหมายหน้าที่ในการเตรียมงานตามโครงการดังกล่าว

ระเบียบวาระที่ ๔ เรื่อง เพื่อพิจารณา

การมอบหมายภารกิจในการเตรียมงานของแต่ละหน่วยงาน

๔.๑ ฝ่ายสถานที่

- จัดสถานที่ จัดทำผังบริเวณจัดงาน

- นายก อบจ.อุทัยธานี เดิมผมจะเสนอพื้นที่ตรงสามแยกวัดสิงห์เป็นพื้นที่จัดงาน แต่เนื่องจากเนื้อที่
ไม่เพียงพอเพราะต้องกางเต็นท์ เกือบ ๑๐๐ เต็นท์เลยใช้ใหม่ และปัญหา
เรื่องน้ำอีก มีท่านใดเสนอพื้นที่จัดงานบ้างไหมครับ
- ประธานสภา อบจ.อุทัยธานี มีพื้นที่ที่จะเสนอครับ พื้นที่แถวคลองแดงโมที่ผมจะจัดงานชกมวยวันที่
๑๔ กุมภาพันธ์ แต่จะไกลจากแหล่งน้ำหน่อยครับ ส่วนเรื่องพื้นที่เหมาะสม
แน่ครับ เพราะพื้นที่ประมาณ ๓๐๐ ไร่
- ปศุสัตว์จังหวัดอุทัยธานี ขออนุญาตครับ เหตุผลที่เราเลือกเขื่อนวังร่มเกล้าเป็นสถานที่จัดงาน
เดิมจะจัดงานช่วงปลายฤดูหนาวช่วงเดือนมกราคม แต่ทาง อบจ.
อุทัยธานี ตัดภารกิจงานเทศกาลแก่นมะกรูดจึงเลื่อนมาเดือนมีนาคม
- นายก อบจ.อุทัยธานี เหตุผลที่ทางผมเลื่อนให้จัดงานเดือนมีนาคม คือผมไม่อยากให้จัดงานช่วง
ใกล้ ๆ งานใหญ่ ผมอยากให้นักท่องเที่ยวมาเที่ยวจังหวัดอุทัยธานีเป็นราย
ไตรมาส เช่น งานบุญเดือนสามช่วงเดือนกุมภาพันธ์ ต่อด้วยงานเทศกาล
ควายไทยนี้ช่วงเดือนมีนาคม ต่อด้วยงานบุญบั้งไฟช่วงเดือนมิถุนายน
แล้วต่อด้วยงานตักบาตรเทโวช่วงเดือนตุลาคม งานมรดกโลกและเทศกาล
ท่องเที่ยวแก่นมะกรูดช่วงเดือนธันวาคม - เดือนมกราคม แล้วก็จะวนมางาน
บุญเดือนสาม ซึ่งถ้าเดิมจะจัดงานเทศกาลควายไทยช่วงเดือนมกราคม ผมว่า
ไม่เหมาะสมจึงเลื่อนมาเดือนมีนาคม แต่ปีต่อไปก็อย่าให้ตรงกับงานกาชาด
นะครับ เอาเป็นว่าเรื่องสถานที่จัดงานเทศกาลควายไทยปีนี้คือ เขื่อนวังร่มเกล้า
อำเภอเมืองอุทัยธานี จังหวัดอุทัยธานี
- ปลัด อบจ.อุทัยธานี ฝ่ายจัดสถานที่ จัดทำผังบริเวณจัดงาน โดยกองช่างได้จัดทำผังบริเวณจัดงาน
ไว้ตามที่เอกสารแนบท้าย ทุกท่านช่วยกันดูที่จอภาพได้ครับ
- ผอ.กองช่าง อบจ.อุทัยธานี เรื่องการจัดสถานที่ที่กองช่างจะเข้าดำเนินการปรับพื้นที่ในวันที่
๑๕ กุมภาพันธ์ พื้นที่ประมาณ ๕๐ - ๖๐ ไร่ โดยจะขุดสระน้ำเพิ่มและ
สูบน้ำจากในเขื่อนเข้ามาพักไว้ครับ
- นายก อบจ.อุทัยธานี เรื่องความลึกของสระน้ำ รบกวนขอลามทางปศุสัตว์ว่าควายต้องการสระน้ำ
ลึกหรือไม่ ควายต้องลงแช่ในสระน้ำไหม
- ปศุสัตว์อำเภอทัพทัน ถ้าสระน้ำลึกควายจะไม่ลงสระน้ำครับ เดี่ยวผมจะลงพื้นที่ไปดูก่อนครับ
เราน่าจะขุดสระน้ำบริเวณด้านหลังก็น่าจะพอครับ และมีสระเพื่อพักน้ำอีก
๒ จุด ด้านซ้ายและขวา แต่เราต้องดึงน้ำมาใช้ตลอดเวลา แล้วเราต้องทำ
ท่อประปาซอยไปหลาย ๆ จุดครับ และทำท่อประปาเมนตีใหญ่ ๒ เส้นครับ

/นายก อบจ.อุทัยธานี...

- นายก อบจ.อุทัยธานี เราจำเป็นต้องทำท่อซอยหลาย ๆ จุดเลยเหอะครับ
- ปศุสัตว์อำเภอทัพทัน ใช่ครับ เดียวนี้ทุกสนามประกวดควายทำแบบนี้ครับ และทำท่อประปาเมนต์ใหญ่ ๒ เส้น โดยเดินท่อประปาเส้นเล็ก ๆ และต่อก๊อกน้ำหลาย ๆ จุด เพื่อต่อสายยางฉีดน้ำให้ควายเพื่อคลายความร้อน แต่ไม่ถึงกับอาบน้ำเพราะจะแฉะไปครับ
- นายก อบจ.อุทัยธานี ถ้าเราทำสระน้ำขนาดเล็กทำเป็นช่วง ๆ แล้วสูบน้ำพักไว้ โดยควายจะลงแช่หรือกินน้ำในสระน้ำที่พักไว้ก็แล้วแต่สะดวกเลย
- นายกสมาคมพัฒนาควายพันธุ์ควายไทย ควายที่ประกวดกินน้ำตามแหล่งน้ำธรรมชาติได้ครับ แต่ควรตั้งน้ำมาแล้วต่อท่อน้ำประปามาแยกเป็นสัดส่วนว่าน้ำกิน และน้ำใช้ครับ
- นายก อบจ.อุทัยธานี ถ้าอย่างนั้นต้องมีถังพักลูกใหญ่ประมาณ ๒ ใบ ตั้งไว้ที่สูงแล้วปล่อยน้ำมา
- ปศุสัตว์อำเภอทัพทัน สถานที่จัดงานเราจะใช้พื้นที่ด้านล่าง โดยทางเดินที่จัดงาน และเดินที่ขายของ ส่วนด้านบนต้องรบกวนให้ อบจ.ใช้รถปรับพื้นที่เพื่อทำที่จอดรถครับ
- นายก อบจ.อุทัยธานี เรามีอัครรรยที่ยืมมาของมหาวิทยาลัยราชภัฏก็นำมาใช้ในงานนี้ด้วยเลย

- ระบบไฟฟ้า แสง สี เสียง

- ผอ.กองช่าง อบจ.อุทัยธานี เครื่องปั่นไฟใช้ ๒ ชุดครับ โดยปั่นไฟใช้ในงานต้องปั่นตลอดงานเลยครับ
- นายก อบจ.อุทัยธานี ผวก ผอ.กองช่างด้วย ระบบเครื่องเสียง ไมโครโฟนต้องพูดให้ได้ยินทั่วงานเพื่อประกาศตามหาผู้ประกวดควาย

- จุดบริการห้องน้ำ และรถสุขาเคลื่อนที่

- ผอ.กองช่าง อบจ.อุทัยธานี แล้วเรื่องห้องน้ำละครับ ผมว่าจะทำห้องน้ำใช้มุงสังกะสีเหมือนงานบุญบั้งไฟดีไหมครับ
- นายก อบจ.อุทัยธานี ไม่ต้องสร้างห้องน้ำ ทำหนังสือขอความอนุเคราะห์รถสุขาเคลื่อนที่ ๓ คัน เทศบาลเมืองอุทัยธานี อบจ.ชัยนาท และ อบจ.นครสวรรค์

๔.๒ ฝ่ายดำเนินการจัดประกวดสัตว์

- กำหนด ใบสมัคร หลักเกณฑ์ และรายละเอียดเงินรางวัล

- ปลัด อบจ.อุทัยธานี เชิญสมาคมพูดเรื่องกำหนด ใบสมัคร หลักเกณฑ์ และรายละเอียดเงินรางวัลหน่อยครับ
- นายกสมาคมพัฒนาควายพันธุ์ควายไทย ตอนนี้มีกรับสมัคร ๒ ช่องทางครับ คือ ทางออนไลน์ และสมัครหน้างาน โดยรับสมัครถึงวันที่ ๒๕ กุมภาพันธ์ เงินรางวัลจะมี ๔๐ รุ่น รุ่นละ ๓ รางวัล รางวัลที่ ๑ ได้รับเงินรางวัล ๕,๐๐๐ บาท รางวัลที่ ๒ ได้รับเงินรางวัล ๓,๐๐๐ บาท และรางวัลที่ ๓ ได้รับเงินรางวัล ๑,๐๐๐ บาท ครับ

/นายก อบจ.อุทัยธานี...

นายก อบจ.อุทัยธานี เรื่องเงินรางวัลต้องดำเนินการตามระเบียบกระทรวงมหาดไทย คือไม่เกิน ๓๐ % ของโครงการนั้นครับ

ปลัด อบจ.อุทัยธานี เรื่องหลักเกณฑ์การประกวด ควายที่ประกวดต้องเป็นสมาชิกของสมาคมพัฒนาสายพันธุ์ควายไทยด้วยครับ และเราจะทำใบเพ็ดดีกรีทำทะเบียนประวัติควาย และฝังไมโครชิพให้ทุกตัว ในวันที่ ๒๕ กุมภาพันธ์ น่าจะเสร็จสิ้นยอดสมัครปีที่แล้วเกือบ ๒๐๐ ตัว งานจริงวันที่ ๔ มีนาคม แต่เราต้องไปรับสมัครที่หน้างานในวันที่ ๓ มีนาคม ซึ่งอำเภอหนองฉางที่ผมรับผิดชอบมีควายมาสมัครรุ่นลุ่มแม่น้ำสะแกกรังคือภายในจังหวัดอุทัยธานีประมาณ ๓๐ ตัว และรุ่นทั่วไปจากต่างจังหวัดประมาณ ๒๐ ตัวครับ

- จัดหาคณะกรรมการตัดสินการประกวดสัตว์ และคณะกรรมการคัดแยกสัตว์

ปลัด อบจ.อุทัยธานี ได้ทำหนังสือเชิญเจ้าหน้าที่จากกรมปศุสัตว์ ๑ ท่าน ข้าราชการเกษียณ ๑ ท่าน และท่าน พ.ต.อ.เอนก เตาสุภาพ รวมเป็นคณะกรรมการตัดสินการประกวดสัตว์ จำนวน ๓ ท่าน ประสานเรียบร้อยแล้วครับ

ปลัด อบจ.อุทัยธานี ส่วนคณะกรรมการคัดแยกสัตว์ทางผมรับผิดชอบ จะมีการรายงานตัวควายประกวด วัดส่วนสูง น้ำหนัก ในวันถัดไปก็จะเข้าคอกเตรียมเพื่อรอการประกวด เมื่อได้ผลการประกวดแล้วจึงส่งให้ส่วนมอบรางวัลต่อไปครับ

๔.๓ ฝ่ายพิธีการ การเชิญถ้วยรางวัล และมอบรางวัล

- ร่างคำกล่าวต้อนรับ ร่างคำกล่าวรายงาน ร่างคำกล่าวเปิดงาน

ปลัด อบจ.อุทัยธานี ทางสำนักงานปศุสัตว์ได้ทำร่างคำกล่าวต้อนรับ ร่างคำกล่าวรายงาน ร่างคำกล่าวเปิดงาน เรียบร้อยครับ

- การอัญเชิญถ้วยรางวัลพระราชทาน

ปลัด อบจ.อุทัยธานี การอัญเชิญถ้วยรางวัลพระราชทานโดยสมาชิกสภา อบจ.อุทัยธานี และท่านประธานสภาฯ เป็นประธานเชิญถ้วยพระราชทาน โดยเชิญจากสำนักงานเขื่อนวังร่มเกล้า แล้วทีมงานจะตั้งโต๊ะรอถ้วยพระราชทาน

นายก อบจ.อุทัยธานี ท่านประธานสภาฯ และท่านสมาชิกสภา อบจ.อุทัยธานี พร้อมเพียงกันเวลา ๐๙.๐๐ น. การแต่งกายเป็นชุดปกติสีขาวน่ะครับ

- การจัดเตรียมและวางแผนการมอบรางวัล

ปลัด อบจ.อุทัยธานี การมอบรางวัลนั้นเมื่อได้ผลการประกวดจากคณะกรรมการตัดสินการประกวดสัตว์จากสำนักปศุสัตว์เรียบร้อยแล้ว การมอบรางวัลทาง อบจ.อุทัยธานี จะรับผิดชอบโดยเชิญท่านรัฐมนตรีช่วยว่าการกระทรวงเกษตรและสหกรณ์ ท่านผู้ว่าราชการจังหวัดอุทัยธานี ท่านนายก อบจ.อุทัยธานี และท่านสมาชิกสภา อบจ.อุทัยธานี เป็นผู้มอบรางวัล

๔.๔ ฝ่ายประชาสัมพันธ์และลงทะเบียน

การประชาสัมพันธ์ จัดทำไวนิล โปสเตอร์ และแผ่นพับ

- นายกสมาคมพัฒนา
สายพันธุ์ควายไทย ตอนนี้ได้ดำเนินการออกแบบไว้แล้วครับ จะคล้าย ๆ ของปีที่ผ่านมานำป้าย
ไปติดตามแยกต่าง ๆ สะพานลอย และในอำเภอต่าง ๆ ครับ
- นายก อบจ.อุทัยธานี ชุดนี้ให้ฝ่ายป้องกันบรรเทาสาธารณภัยไปสำรวจว่าจะติดป้ายที่ไหนบ้าง และ
ทำป้ายบอกทางต่าง ๆ แล้วนำไปติดตั้ง แต่ป้ายภายในงานทางสมาคม
จัดการเลยนะครับ
- ปลัด อบจ.อุทัยธานี เราจะทำป้ายบอกเส้นทางเข้างานทั้ง ๓ เส้นทาง และบอกระยะทางด้วยว่า
อีกกี่กิโลเมตรจะถึงงาน

๔.๕ ฝ่ายนิทรรศการ

- ปศุสัตว์จังหวัดอุทัยธานี ทางสำนักงานปศุสัตว์จะจัดนิทรรศการ ๒ เต็นท์ เรื่องที่หนึ่ง จัดแสดง
นิทรรศการพันธุ์พืชอาหารสัตว์ที่เหมาะสมกับจังหวัดอุทัยธานี โดยศูนย์วิจัย
และพัฒนาอาหารสัตว์ชยันนาดำเนินการ ซึ่งประกอบด้วยพันธุ์หญ้า ๔ ชนิด
ได้แก่ หญ้าแพงโกล่า หญ้าพลิแคทูลัม หญ้าไนล์ และหญ้าอะตราตัม โดยมี
ค่าใช้จ่ายเป็นค่าต้นกล้าหญ้าแพงโกล่า จำนวน ๒,๐๐๐ ถุง ประมาณ
๑,๐๐๐ บาทครับ เรื่องที่สอง นิทรรศการพันธุ์ลุ่มน้ำสะแกกรัง เทคนิคการ
ตรวจครรภ์ควาย โดยศูนย์วิจัยการผสมเทียมและเทคโนโลยีชีวภาพ
พิษณุโลก นิทรรศการมีชีวิต รวมค่าใช้จ่ายประมาณ ๓๐,๐๐๐ บาทครับ
- นายก อบจ.อุทัยธานี ผมอยากจะส่งเสริมให้เกษตรกรปลูกหญ้าแพงโกล่า แทนการปลูกนาข้าว
ฝากท่านปลัดด้วยนะครับ เรื่องโครงการปรับพื้นที่จะได้ไม่มีปัญหาเรื่องการ
ใช้น้ำ

๔.๖ ฝ่ายจัดการและจัดหาสัตว์เข้าประกวด

- ปศุสัตว์อำเภอหนองฉาง เราเริ่มดำเนินการแล้วครับ ทั้งใบสมัคร และใบเปิดตีกี คาค่าจะแล้วเสร็จ
ในวันที่ ๒๕ กุมภาพันธ์ ปีนี้น่าจะมีควายประกวดทั้งภายในจังหวัดอุทัยธานี
ในรูลุ่มแม่น้ำสะแกกรัง ประมาณ ๒๐๐ ตัว และต่างจังหวัดในรุ่นทั่วไป
ประมาณ ๑๐๐ ตัวครับ
- ปศุสัตว์อำเภอทัพทัน อยากจะขอเจ้าหน้าที่ อบจ.อุทัยธานี ช่วยหน่วยงานหน่อยนะครับ เพราะทาง
ปศุสัตว์จะต้องรับลงทะเบียนควายประกวดตั้งแต่วันที่ ๓ มีนาคม ถึงเวลา
๒๑.๐๐ น. และวันที่ ๔ มีนาคม ถึงเวลา ๒๑.๐๐ น. เพื่อประกวดในวันที่
๕ มีนาคม ครับ
- นายก อบจ.อุทัยธานี จะขอให้ช่วยก็คนประสานท่านปลัดเลยครับ

๔.๗ ฝ่ายดูแลสุขภาพสัตว์ควบคุมโรคและเคลื่อนย้ายสัตว์

ปศุสัตว์จังหวัดอุทัยธานี การดูแลสุขภาพสัตว์ปีนี้ควายที่ได้แชมป์ทั้งเพศผู้และเพศเมีย เราต้องทำการเก็บตัวอย่างเลือดเพื่อนำไปตรวจเรื่องของโรคต้องห้ามในการเป็นพ่อพันธุ์ และแม่พันธุ์ และตรวจโครโมโซมด้วยจะได้รู้ว่าควายที่เข้าประกวดเป็นควายปลักแท้ ไม่ได้เป็นควายลูกผสมควายนา และเรื่องการควบคุมโรคระบาดการเคลื่อนย้ายสัตว์ทางปศุสัตว์ได้ทำหนังสือเวียนไปยังสำนักงานจังหวัดทั่วประเทศ เพื่ออำนวยความสะดวกในการเคลื่อนย้ายสัตว์ที่เข้าประกวดครับ

๔.๘ ฝ่ายบริการอาหารและเครื่องดื่ม

ปลัด อบจ.อุทัยธานี เรื่องบริการอาหารและเครื่องดื่มทาง อบจ.อุทัยธานี เป็นผู้รับผิดชอบเดี่ยวเช็คจำนวนเจ้าหน้าที่ของปศุสัตว์ และสมาคม แล้วทาง อบจ.อุทัยธานี จะได้จัดเตรียมอาหารและเครื่องดื่มให้ครับ

๔.๙ ฝ่ายรักษาความสงบเรียบร้อยการจราจร

ตำรวจภูธรอำเภอทัพทัน ผมอยากทราบว่า การจัดงานมีเฉพาะกลางวันหรือไม่ ถ้ามีเฉพาะกลางวัน ทางสถานีตำรวจภูธรอำเภอทัพทันมีกำลังพลเพียงพอครับ แต่ถ้ามีงานกลางคืนด้วยคงต้องขอรับการสนับสนุนจากสถานีตำรวจในพื้นที่ข้างเคียงด้วยครับ

นายกสมาคมพัฒนาสายพันธุ์ควายไทย มีการจัดงานกลางคืนด้วยครับ จะมีการแสดงคอนเสิร์ต ส่วนวงดนตรีกำลังประสานอยู่ครับ และจะมีก้อนฟางวางเป็นชุดนั่งรับประทานอาหารของเกษตรกรผู้นำควายมาประกวดครับ

นายก อบจ.อุทัยธานี ทาง อบจ.อุทัยธานี จะทำหนังสือขอความอนุเคราะห์ไปที่สถานีตำรวจภูธรเมืองอุทัยธานีด้วยครับ และมีชุดกู้ภัยพระชนกช่วยงานด้วยครับ

๔.๑๐ ฝ่ายแพทย์ - พยาบาล

ผู้อำนวยการโรงพยาบาลทัพทัน ทางโรงพยาบาลทัพทันจะเตรียมบุคลากรพร้อมรถฉุกเฉินไปด้วยครับ

นายก อบจ.อุทัยธานี ทาง อบจ.อุทัยธานี จะทำหนังสือขอความอนุเคราะห์ไปที่โรงพยาบาลอุทัยธานีด้วยครับ เดี่ยวเตรียมเต็นท์ โต๊ะ และเก้าอี้ ไว้ให้จุดพยาบาลครับ

๔.๑๑ วัน เวลา และสถานที่ประชุมการเตรียมงานครั้งสุดท้าย และจัดงานแถลงข่าว

นายก อบจ.อุทัยธานี วัน เวลา และสถานที่ประชุมการเตรียมงานครั้งสุดท้าย เป็นวันจันทร์ที่ ๒๗ กุมภาพันธ์ ลงทะเบียนเวลา ๑๔.๓๐ น. ต่อด้วยการประชุมเตรียมงานครั้งสุดท้ายโดยเชิญหน่วยงานที่เกี่ยวข้องประชุม เวลา ๑๕.๐๐ น. และกิจกรรมแถลงข่าวจะเชิญสื่อมวลชนมา ๑๖.๐๐ น. ต่อด้วยการแถลงข่าวเวลา ๑๖.๓๐ น. สถานที่จัดงานแถลงข่าวเป็นที่เขื่อนวังร่มเกล้า

๔.๑๒ ประธานในพิธีเปิดโครงการ “เทศกาลควายไทยอุทัยธานี” ครั้งที่ ๑๑ และงานແລงຂ່າວ

ปลัด อบจ.อุทัยธานี

ประธานในพิธีเปิดโครงการ “เทศกาลควายไทยอุทัยธานี” ครั้งที่ ๑๑ ในวันที่ ๕ มีนาคม คือท่านมณีนุญา ไทยเศรษฐ์ รัฐมนตรีช่วยว่าการกระทรวงเกษตรและสหกรณ์ และประธานในงานແລงຂ່າວ ในวันที่ ๒๗ กุมภาพันธ์ คือท่านผู้ว่าราชการจังหวัดอุทัยธานี

๔.๑๓ พิธีกรในงานโครงการ “เทศกาลควายไทยอุทัยธานี” ครั้งที่ ๑๑ และงานແລงຂ່າວ

ปลัด อบจ.อุทัยธานี

พิธีกรในงานโครงการ “เทศกาลควายไทยอุทัยธานี” ครั้งที่ ๑๑ ในพิธีกรดำเนินรายการเปิดงานวันที่ ๕ มีนาคม คือคุณศตวรรษ ฐิติชลาตล และคุณชลตวรรษ จุฑามณี ส่วนพิธีกรภาคสนามระหว่างวันที่ ๔ - ๕ มีนาคม สำนักงานปศุสัตว์เป็นฝ่ายจัดหานะครับ และในพิธีกรในงานແລงຂ່າວ ในวันที่ ๒๗ กุมภาพันธ์ คือคุณศตวรรษ ฐิติชลาตล และคุณชลตวรรษ จุฑามณี

๔.๑๔ รายการจัดซื้อจัดจ้างตามโครงการ

นายก อบจ.อุทัยธานี

การจัดซื้อจัดจ้างตามโครงการ ต้องดำเนินการตามระเบียบกระทรวงมหาดไทย นะครับ

ระเบียบวาระที่ ๕ เรื่องอื่น ๆ

- ไม่มี -

นายก อบจ.อุทัยธานี

ท่านใดมีข้อเสนอเพิ่มเติมไหมครับ หากไม่มีผมขออนุญาตปิดการประชุมครับ

ปิดการประชุม เวลา ๑๒.๐๐ น.

ลงชื่อ

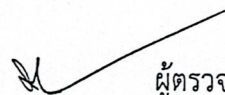


ผู้จัดรายงานการประชุม

(นายทงศักดิ์ เหน่งเพชร)

ผู้ช่วยนักวิชาการสิ่งแวดล้อม

ลงชื่อ ว่าที่ ร.ต.



ผู้ตรวจรายงานการประชุม

(พงษ์ศักดิ์ แสนแก้วทอง)

ผู้อำนวยการกองช่าง



คำสั่งจังหวัดอุทัยธานี

ที่ ๑๕๒ / ๒๕๖๖

เรื่อง แต่งตั้งคณะกรรมการโครงการ “เทศกาลควายไทยอุทัยธานี” ครั้งที่ ๑๑
ประจำปีงบประมาณ พ.ศ. ๒๕๖๖

ด้วยจังหวัดอุทัยธานี ร่วมกับองค์การบริหารส่วนจังหวัดอุทัยธานี สำนักงานปศุสัตว์จังหวัดอุทัยธานี และสมาคมพัฒนาพันธุ์ควายไทยดำเนินโครงการ “เทศกาลควายไทยอุทัยธานี” ประจำปีงบประมาณ พ.ศ. ๒๕๖๖ เนื่องด้วยปัจจุบัน “ควายไทย” นับได้ว่าเป็นสินค้าเกษตรที่มีความสำคัญของจังหวัดอุทัยธานี และจากการสำรวจข้อมูลของสำนักงานปศุสัตว์จังหวัดอุทัยธานี พบว่าเกษตรกรมีความสนใจในอาชีพการเลี้ยงกระบือเพิ่มมากขึ้น รวมถึงจำนวนประชากรของกระบือที่เพิ่มขึ้นอย่างรวดเร็วและมีมากเป็นสองเท่าเมื่อเปรียบเทียบกับประชากรโคเนื้อในจังหวัดอุทัยธานี (ปี ๒๕๖๕ ประชากรกระบือ ๓๑,๑๘๖ ตัว ประชากรโคเนื้อ ๑๔,๒๙๙ ตัว) การจัดงานในครั้งนี้นักเกษตรกรจะได้พบปะแลกเปลี่ยนความคิดเห็นกับเกษตรกรด้วยตนเอง และผู้ทรงคุณวุฒิ ก่อให้เกิดการพัฒนาและปรับปรุงสายพันธุ์กระบือให้ดียิ่งๆ ขึ้นไป เป็นการสร้างอาชีพสร้างรายได้ และความเป็นอยู่ที่ดีขึ้นของเกษตรกรต่อไป องค์การบริหารส่วนจังหวัดอุทัยธานีจึงเปิดโอกาสและส่งเสริมเกษตรกรในจังหวัดอุทัยธานี ให้มีการพัฒนาสายพันธุ์กระบือของตนเองให้ดียิ่งขึ้นไปเพื่อสร้างรายได้ที่เพิ่มขึ้น จึงจัดให้มีการประกวดกระบือพันธุ์ดีของเกษตรกรในจังหวัดอุทัยธานี เพื่อชิงเงินรางวัลและโล่เกียรติยศ เป็นการกระตุ้นให้เกษตรกรมีการพัฒนาสายพันธุ์กระบือของตนเองให้ดียิ่งขึ้นไปให้เกิดผลเป็นรูปธรรม

กำหนดการจัดโครงการ “เทศกาลควายไทยอุทัยธานี” วันที่ ๔ - ๕ มีนาคม ๒๕๖๖ ณ บริเวณเขื่อนวังร่มเกล้า อำเภอเมืองอุทัยธานี จังหวัดอุทัยธานี โดยแบ่งการประกวดควายไทยออกเป็น ๒ ประเภทๆ ละ ๒๐ รุ่นคือ ควายลุ่มน้ำสะแกกรัง (เฉพาะควายในพื้นที่จังหวัดอุทัยธานี) และควายทั่วไป

เพื่อให้โครงการดังกล่าวสำเร็จเรียบร้อย ทุกภาคส่วนมีส่วนร่วมด้วยความบริสุทธิ์และยุติธรรม เป็นไปตามวัตถุประสงค์ของโครงการฯ จึงแต่งตั้งคณะกรรมการโครงการ “เทศกาลควายไทยอุทัยธานี” ดังนี้

๑. คณะที่ปรึกษา ประกอบด้วย

- ๑.๑ นางสาวมนัญญา ไทยเศรษฐ์ รัฐมนตรีช่วยว่าการกระทรวงเกษตรและสหกรณ์
- ๑.๒ ผู้ว่าราชการจังหวัดอุทัยธานี
- ๑.๓ รองผู้ว่าราชการจังหวัดอุทัยธานี (กลุ่มภารกิจ ด้านความมั่นคงและการบริหารทรัพยากรธรรมชาติและสิ่งแวดล้อม)
- ๑.๔ รองผู้ว่าราชการจังหวัดอุทัยธานี (กลุ่มภารกิจ ด้านเศรษฐกิจและสังคม)
- ๑.๕ นายชาดา ไทยเศรษฐ์ สมาชิกสภาผู้แทนราษฎรจังหวัดอุทัยธานี
- ๑.๖ นายเจเศรษฐ์ ไทยเศรษฐ์ สมาชิกสภาผู้แทนราษฎรจังหวัดอุทัยธานี

มีหน้าที่

ให้คำปรึกษา แนะนำทางการจัดโครงการเทศกาลควายไทยอุทัยธานี ให้สอดคล้องกับวัตถุประสงค์ของโครงการฯ

/๒. คณะกรรมการ...

๒. คณะกรรมการฝ่ายอำนวยการ ประกอบด้วย

- | | |
|--|----------------------------|
| ๒.๑ นายกองค้การบริหารส่วนจังหวัดอุทัยธานี | ประธานกรรมการ |
| ๒.๒ พ.ต.อ.เอนก เตาสุภาพ | กรรมการ |
| ๒.๓ นายกเทศมนตรีตำบลทัพทัน | กรรมการ |
| ๒.๔ ผู้อำนวยการโครงการชลประทานอุทัยธานี | กรรมการ |
| ๒.๕ นายกสมาคมพัฒนาพันธุ์ควายไทย | กรรมการ |
| ๒.๖ ปศุสัตว์จังหวัดอุทัยธานี | กรรมการ |
| ๒.๗ นางสาวเกษมสุข สุขเกษม | กรรมการ |
| ๒.๘ ว่าที่ ร.ต.พงษ์ศักดิ์ แสนแก้วทอง | กรรมการและเลขานุการ |
| ผู้อำนวยการกองช่างองค์การบริหารส่วนจังหวัดอุทัยธานี | |
| ๒.๙ นางสาวพรธิดา รอดสัมฤทธิ์ | กรรมการและผู้ช่วยเลขานุการ |
| นักวิชาการเกษตรปฏิบัติการองค์การบริหารส่วนจังหวัดอุทัยธานี | |

มีหน้าที่

๑. ประสานงานกับคณะกรรมการฝ่ายต่างๆ ในการเตรียมโครงการกำหนดแผนการดำเนินงานกิจกรรมและงบประมาณโครงการเทศกาลควายไทยอุทัยธานี
๒. อำนวยการ กำกับ ดูแลและติดตามผลการดำเนินการของคณะกรรมการฝ่ายต่างๆ ในการจัดโครงการเทศกาลควายไทยอุทัยธานี
๓. เสนอประธานคณะกรรมการฝ่ายอำนวยการจัดโครงการเทศกาลควายไทยฯ แต่งตั้งคณะกรรมการจัดโครงการเทศกาลควายไทยอุทัยธานี คณะกรรมการตัดสินการประกวดควาย คณะกรรมการคัดแยกควาย และคณะกรรมการตัดสินการประกวดประเภทต่างๆ เพิ่มเติมตามความเหมาะสม
๔. ติดต่อเชิญหน่วยงานในการร่วมจัดนิทรรศการ พร้อมทั้งประสานคณะกรรมการฝ่ายต่างๆ ที่เกี่ยวข้อง เพื่อให้กิจกรรมดำเนินการต่อไป
๕. ประสานรวบรวมผลการดำเนินงานของคณะกรรมการฝ่ายต่างๆ และจัดทำรายงานสรุปผลโครงการเทศกาลควายไทยอุทัยธานี

๓. คณะกรรมการฝ่ายสถานที่ ประกอบด้วย

- | | |
|--|---------------|
| ๓.๑ นายปภาวิชัย บุษะดี | ประธานกรรมการ |
| ประธานสภา องค์การบริหารส่วนจังหวัดอุทัยธานี | |
| ๓.๒ นายกฤษฏา ชักเซ็ค | กรรมการ |
| นายกสมาคมพัฒนาพันธุ์ควายไทย | |
| ๓.๓ ผู้อำนวยการชลประทานอุทัยธานี | กรรมการ |
| ๓.๔ หัวหน้าเขื่อนวังร่มเกล้า | กรรมการ |
| ๓.๕ นายกเทศมนตรีตำบลทัพทัน | กรรมการ |
| ๓.๖ นายสันต วัฒนกุล รองนายกเทศมนตรีตำบลทัพทัน | กรรมการ |
| ๓.๗ ปศุสัตว์จังหวัดอุทัยธานี | กรรมการ |
| ๓.๘ หัวหน้ากลุ่มยุทธศาสตร์และสารสนเทศการปศุสัตว์ | กรรมการ |
| ๓.๙ ปศุสัตว์อำเภอทุกอำเภอ | กรรมการ |
| ๓.๑๐ นายจำนง พันธเขตการณ์ | กรรมการ |

สมาชิกสภาองค์การบริหารส่วนจังหวัดอุทัยธานี เขต ๑ อำเภอทัพทัน

- ๓.๑๑ นายปัญญา วงษ์เวช กรรมการ
สมาชิกสภาองค์การบริหารส่วนจังหวัดอุทัยธานี เขต ๒ อำเภอทัพทัน
- ๓.๑๒ นางจิรภา ตั้งวรชัย กรรมการ
สมาชิกสภาองค์การบริหารส่วนจังหวัดอุทัยธานี เขต ๓ อำเภอทัพทัน
- ๓.๑๓ นายทองศักดิ์ เหน่งเพชร กรรมการ
- ๓.๑๔ เจ้าหน้าที่ในสังกัดสำนักงานปศุสัตว์จังหวัดอุทัยธานี กรรมการ
- ๓.๑๕ ข้าราชการ พนักงานจ้าง และลูกจ้าง กรรมการ
กองช่าง องค์การบริหารส่วนจังหวัดอุทัยธานี
- ๓.๑๖ ว่าที่ ร.ต.พงษ์ศักดิ์ แสนแก้วทอง กรรมการและเลขานุการ
ผู้อำนวยการกองช่างองค์การบริหารส่วนจังหวัดอุทัยธานี
- ๓.๑๗ นายสะอาด ชาญกิจกรรณ์ กรรมการและผู้ช่วยเลขานุการ
ปศุสัตว์อำเภอทัพทัน

มีหน้าที่

๑. กำหนดและวางแผนดำเนินการจัดสร้างสถานที่ จัดทำแผนผังงาน จัดเตรียมระบบไฟฟ้า แสง สี เสียง และจัดอาหารสัตว์สำรอง
๒. กำกับดูแลความเรียบร้อยของงาน และตกแต่งสถานที่และบริเวณงานให้สวยงาม
๓. ประสานจุดบริการห้องน้ำ และรถสุขาเคลื่อนที่

๔. คณะกรรมการฝ่ายดำเนินการจัดประกวดสัตว์ ประกอบด้วย

- ๔.๑ นายสรายุทธ วรรณสูตร ประธานกรรมการ
- ๔.๒ นายภฤชญา ชักเชือก กรรมการ
นายกสมาคมพัฒนาพันธุ์ควายไทย
- ๔.๓ นายอนันต์ภัทร์ แสงขำ กรรมการ
- ๔.๔ นายภูมิพัฒน์ พรหมวังขวา กรรมการ
- ๔.๕ นางสาวนุกุล วัฒนกุล กรรมการ
- ๔.๖ ว่าที่ ร.อ.ณัฐพลิชฐ์ พันธุ์โต กรรมการ
- ๔.๗ ส.อ.หญิงพิชชญากาญจน์ มณีรัมย์ กรรมการ
- ๔.๘ นายประดิษฐ์ ก้อนนาค กรรมการ
- ๔.๙ นายสุริยะ สำราญ กรรมการ
- ๔.๑๐ นายธนภุต พลอยศรี กรรมการ
- ๔.๑๑ นายภฤชญา สุขาวินญา กรรมการ
- ๔.๑๒ นายอนุชา เก่งเขตรกิจ กรรมการ
- ๔.๑๓ นายเวทิตร์ กอบเกตกรรม กรรมการ
- ๔.๑๔ นายพิเชฐ จิวมงคลชัย กรรมการ
- ๔.๑๕ นางสาวอามาลีนา ชักเชือก กรรมการ
- ๔.๑๖ พ.ต.อ.เอนก เตาสุภาพ กรรมการ
- ๔.๑๗ นายมนัส คันสร กรรมการ
- ๔.๑๘ นายสันหัต วัฒนกุล กรรมการ

๔.๑๙ นายสมเกียรติ แสงอุทัย	กรรมการ
๔.๒๐ นายองอาจ เกษศิลป์	กรรมการ
๔.๒๑ นายสะอาด ชาญกิจกรรม	กรรมการ
๔.๒๒ นายสรายุทธ วรรณสูตร	กรรมการ
๔.๒๓ นายพชรพล เตาสุภาพ	กรรมการ
๔.๒๔ นายวุฒิไกร เพ็องสุขไพบูลย์	กรรมการ
๔.๒๕ นายธนพร นุ่มโต	กรรมการ
๔.๒๖ นายณรงค์ สงวนวงษ์	กรรมการ
๔.๒๗ นางสาวจารุวรรณ อันเหลือ	กรรมการ
๔.๒๘ นางทัศนีย์ แซ่อู่ย	กรรมการ
๔.๒๙ นายวุฒิไกร เพ็องสุขไพบูลย์	กรรมการและเลขานุการ
๔.๓๐ นางสาวพรธิดา รอดสัมฤทธิ์	กรรมการและผู้ช่วยเลขานุการ

นักวิชาการเกษตรปฏิบัติการ องค์การบริหารส่วนจังหวัดอุทัยธานี

มีหน้าที่

- กำหนดแนวทาง หลักเกณฑ์การประกวดและดำเนินการลงทะเบียนเกษตรกร และสัตว์ที่เข้าประกวดเป็นการล่วงหน้า ดำเนินการรับสัตว์ และคัดแยกประเภทสัตว์ที่เข้าประกวด
- จัดหาคณะกรรมการตัดสินการประกวดสัตว์ และคณะกรรมการคัดแยกสัตว์ เสนอประธานกรรมการอำนวยการฯ พิจารณาแต่งตั้ง
- ดำเนินการประกวด จัดสรรบุคลากรควบคุมดูแลทุกประเภทการประกวด และรวบรวมสรุปผลการประกวด ส่งให้คณะกรรมการฝ่ายพิธี และจัดทำรายงานสรุปผลการประกวดสัตว์ที่แสดงข้อมูลเจ้าของสัตว์ และข้อมูลที่เกี่ยวข้อง

๕. คณะกรรมการฝ่ายพิธีการ การเชิญถ้วยรางวัล และมอบรางวัล ประกอบด้วย

๕.๑ นายชินทร์ ไชยะ	ประธานกรรมการ
ปลัดองค์การบริหารส่วนจังหวัดอุทัยธานี	
๕.๒ นายชลอ กลิ่นเสียดี	กรรมการ
รองปลัดองค์การบริหารส่วนจังหวัดอุทัยธานี	
๕.๓ นางสาวสมหมาย ห่อสกุลกล	กรรมการ
เลขานุการ องค์การบริหารส่วนจังหวัดอุทัยธานี	
๕.๔ นายอนันต์ หอมทอง	กรรมการ
ผู้อำนวยการกองคลัง องค์การบริหารส่วนจังหวัดอุทัยธานี	
๕.๕ นางสาวจินตนา อินมณี	กรรมการ
ผู้อำนวยการกองการเจ้าหน้าที่ องค์การบริหารส่วนจังหวัดอุทัยธานี	
๕.๖ นายอานนท์ นวกุล	กรรมการ
๕.๗ นายสิทธิพงษ์ สุขยีน	กรรมการ
๕.๘ นางสาวสุรีพร สีทอง	กรรมการ
๕.๙ นางสาวธินิดา ชโลธร	กรรมการ

- ๕.๑๐ นางสาวรัฐภรณ์ อัครสมาธินันท์ กรรมการ
๕.๑๑ นางสาวกิงกนก ประเสริฐ กรรมการ
๕.๑๒ นางสาวเกษมสุข สุขเกษม กรรมการ
๕.๑๓ นางสาวจารุวรรณ อันเหลือ กรรมการ
๕.๑๔ นายสุรยุทธ รุทธะกาญจน์ กรรมการและเลขานุการ
ผู้อำนวยการกองการศึกษา ศาสนา และวัฒนธรรม องค์การบริหารส่วนจังหวัดอุทัยธานี
๕.๑๕ นายสุรศักดิ์ จตุรนต์ร์ศรี กรรมการและผู้ช่วยเลขานุการ

มีหน้าที่

๑. ดำเนินการในพิธีเปิดงาน ร่างคำกล่าวต้อนรับ ร่างคำกล่าวรายงาน ร่างคำกล่าวเปิดงาน
๒. จัดหาบุคลากรสำหรับการอัญเชิญถ้วยรางวัลพระราชทาน
๓. ต้อนรับแขกผู้มีเกียรติ และผู้ร่วมงาน
๔. จัดเตรียมและวางแผนการมอบรางวัล

๖. คณะกรรมการฝ่ายประชาสัมพันธ์และลงทะเบียน ประกอบด้วย

- ๖.๑ นายกฤษฎา ชักเช็ค ประธานกรรมการ
นายกสมาคมพัฒนาพันธุ์ควายไทย
- ๖.๒ นางสาวอามาลีนา ชักเช็ค กรรมการ
- ๖.๓ ว่าที่ ร.ต.พงษ์ศักดิ์ แส่นแก้วทอง กรรมการ
ผู้อำนวยการกองช่าง องค์การบริหารส่วนจังหวัดอุทัยธานี
- ๖.๔ นายสุรยุทธ รุทธะกาญจน์ กรรมการ
ผู้อำนวยการกองการศึกษา ศาสนา และวัฒนธรรม องค์การบริหารส่วนจังหวัดอุทัยธานี
- ๖.๕ นายพงษ์พิทักษ์ ต้นสมรส กรรมการ
- ๖.๖ นางสาวเกษมสุข สุขเกษม กรรมการ
- ๖.๗ นางสาวพรทิพย์ หวังศรี กรรมการ
- ๖.๘ นางทัศนีย์ แซ่อ้อย กรรมการ
- ๖.๙ นางสาวกมลลักษณ์ เฟื่องพร กรรมการ
- ๖.๑๐ ปศุสัตว์อำเภอทุกอำเภอ กรรมการ
- ๖.๑๑ นายพชรพล เตาสุภาพ กรรมการ
- ๖.๑๒ พ.ต.อ.เอนก เตาสุภาพ กรรมการ
- ๖.๑๓ นายมนัส คันสร กรรมการ
- ๖.๑๔ นายสันหัต วัฒนกุล กรรมการ
- ๖.๑๕ นายสมเกียรติ แสงอุทัย กรรมการ
- ๖.๑๖ นายองอาจ เกษศิลป์ กรรมการ
- ๖.๑๗ นายสะอาด ชาญกิจกรรม กรรมการ
- ๖.๑๘ นายสรายุทธ วรรณสูตร กรรมการ
- ๖.๑๙ นายวุฒิไกร เฟื่องสุขไพบูลย์ กรรมการ
- ๖.๒๐ นายธนพร นุ่มโต กรรมการ

- ๖.๒๑ นายณรงค์ สงวนวงษ์ กรรมการ
- ๖.๒๒ นางสาวจากรุวรรณ อันเหลือ กรรมการ
- ๖.๒๓ นางทัศนีย์ แซ่อู่ กรรมการ
- ๖.๒๔ นางสาวนุชนาฏ มีทอง กรรมการและเลขานุการ
หัวหน้าฝ่ายอำนวยการ
สำนักปลัดองค์การบริหารส่วนจังหวัด
- ๖.๒๕ นายสุรสาฎร์ สัทธิง กรรมการและผู้ช่วยเลขานุการ

มีหน้าที่

ประชาสัมพันธ์

- ๑. ประชาสัมพันธ์งานแถลงข่าว การจัดงานจัดเตรียมเอกสารที่เกี่ยวข้องและเขียนข่าว
- ๒. ประชาสัมพันธ์การจัดงานในรูปแบบวีดิโอ โปสเตอร์ และแผ่นพับรายละเอียดการจัดงาน

๗. คณะกรรมการฝ่ายนิทรรศการ ประกอบด้วย

- ๗.๑ นายสมพล ไวปัญญา ประธานกรรมการ
ปศุสัตว์จังหวัดอุทัยธานี
- ๗.๒ นายวิโรจน์ ฤทธิธำชัย กรรมการ
ผู้อำนวยการศูนย์วิจัยและพัฒนาอาหารสัตว์ชัยนาท
- ๗.๓ น.สพ.พิเชษฐสุ พิกุลพงศ์ กรรมการ
ผู้อำนวยการศูนย์วิจัยการผสมเทียมและเทคโนโลยีชีวภาพพิษณุโลก
- ๗.๔ นายพินิจ ร้อยศรี กรรมการ
ผู้อำนวยการศูนย์วิจัยและบำรุงพันธุ์สัตว์อุทัยธานี
- ๗.๕ นางสาวเกษมสุข สุขเกษม กรรมการ
นักวิชาการสัตวบาลชำนาญการ
- ๗.๖ นายพิเชษฐ์ จิวมงคลชัย กรรมการ
นายสัตวแพทย์ปฏิบัติการ
- ๗.๗ นางสาวพรธิดา รอดสัมฤทธิ์ กรรมการและเลขานุการ
นักวิชาการเกษตรปฏิบัติการ องค์การบริหารส่วนจังหวัดอุทัยธานี
- ๗.๘ นายทองศักดิ์ เหน่งเพชร กรรมการและผู้ช่วยเลขานุการ
ผู้ช่วยนักวิชาการสิ่งแวดล้อม องค์การบริหารส่วนจังหวัดอุทัยธานี

มีหน้าที่

- ๑. ประสานงานกับหน่วยงานที่เกี่ยวข้อง และจัดนิทรรศการแสดงองค์ความรู้ด้านการพัฒนาควาการปรับปรุงพันธุ์ควาย และการผสมเทียม ด้านมาตรฐานฟาร์ม และมาตรฐานการผลิตด้านอาหารและพืชอาหารสัตว์ ด้านสุขภาพ เป็นต้น
- ๒. จัดทำนิทรรศการมีชีวิต แสดงพันธุ์สัตว์ต่างๆ รูปแบบและประเภทการใช้อาหารสัตว์ และพืชอาหารสัตว์ที่เหมาะสม
- ๓. ตกแต่งเวทีบริเวณนิทรรศการให้สวยงาม

๘. คณะกรรมการฝ่ายจัดการและจัดหาสัตว์เข้าประกวด ประกอบด้วย

- ๘.๑ นายกฤษฎา ชักเช็ค ประธานกรรมการ
นายกสมาคมพัฒนาพันธุ์ควายไทย
- ๘.๒ ปศุสัตว์อำเภอทุกอำเภอ กรรมการ
- ๘.๓ เจ้าหน้าที่ผสมเทียมทุกอำเภอ กรรมการ
- ๘.๔ นายณรงค์ สงวนวงษ์ กรรมการ
- ๘.๕ นายสรายุทธ วรรณสูตร กรรมการและเลขานุการ
- ๘.๖ นายพิเชษฐ จิวมงคลชัย กรรมการและผู้ช่วยเลขานุการ

มีหน้าที่

- ๑. จัดหาสัตว์เข้าประกวดแข่งขันให้ครบทุกรุ่น ทุกประเภททุกชนิดสัตว์ตามที่ได้รับมอบหมาย
- ๒. ตรวจสอบคุณสมบัติสัตว์ที่เข้าประกวดให้ถูกต้องตามหลักเกณฑ์ที่กำหนดตามชนิด อายุ น้ำหนัก ส่วนสูง ของสัตว์ที่เข้าประกวดทุกชนิดสัตว์

๙. คณะกรรมการฝ่ายดูแลสุขภาพสัตว์ควบคุมโรคและเคลื่อนย้ายสัตว์ ประกอบด้วย

- ๙.๑ หัวหน้ากลุ่มพัฒนาสุขภาพสัตว์ ประธานกรรมการ
- ๙.๒ หัวหน้าด่านกักกันสัตว์นครสวรรค์ กรรมการ
- ๙.๓ เจ้าหน้าที่ด่านกักกันสัตว์นครสวรรค์ กรรมการ
- ๙.๔ นางสาวธินิดา ชโลธร กรรมการ
- ๙.๕ นายวิรัช เหล่ารอด กรรมการ
- ๙.๖ นายสะอาด ชาญกิจกรรม กรรมการและเลขานุการ
- ๙.๗ นายจำลอง ชยันเกษกรรม กรรมการและผู้ช่วยเลขานุการ

มีหน้าที่

- ๑. ตรวจสอบสัตว์รักษาพยาบาลสัตว์ป่วย ควบคุมโรคและควบคุมการเคลื่อนย้ายสัตว์
- ๒. อำนวยความสะดวกเกษตรกรในการนำสัตว์เข้าประกวดแข่งขัน
- ๓. ออกใบอนุญาตเคลื่อนย้ายสัตว์

๑๐. คณะกรรมการฝ่ายบริการอาหารและเครื่องดื่ม ประกอบด้วย

- ๑๐.๑ ว่าที่ ร.ต.พงษ์ศักดิ์ แสนแก้วทอง ประธานกรรมการ
ผู้อำนวยการกองช่างองค์การบริหารส่วนจังหวัดอุทัยธานี
- ๑๐.๒ ข้าราชการ พนักงานจ้าง และลูกจ้าง กรรมการ
องค์การบริหารส่วนจังหวัดอุทัยธานี
- ๑๐.๓ นางวิมลนันท์ โพธิ์เจริญ กรรมการ
เจ้าพนักงานสัตวบาล
- ๑๐.๔ นายนวม ชัดศรี กรรมการและเลขานุการ
หัวหน้าฝ่ายทางหลวงชนบท รักษาการแทนหัวหน้าฝ่ายสาธารณสุขปศุ
องค์การบริหารส่วนจังหวัดอุทัยธานี
- ๑๐.๕ นางชนัญญา ไวกสิกรรม กรรมการและผู้ช่วยเลขานุการ
เจ้าพนักงานธุรการปฏิบัติงาน องค์การบริหารส่วนจังหวัดอุทัยธานี

มีหน้าที่

๑. จัดเตรียมอาหาร อาหารว่างและเครื่องดื่มแก่ประชาชน และแขกร่วมพิธี
๒. ดูแลความเรียบร้อย อาหารกลางวันแก่แขกร่วมพิธี
๓. ดำเนินการอื่น ๆ ตามที่ได้รับมอบหมาย

๑๑. คณะกรรมการฝ่ายรักษาความสงบเรียบร้อยการจราจร ประกอบด้วย

- ๑๑.๑ ผู้กำกับสถานีตำรวจภูธรทัพทัน ประธานกรรมการ
- ๑๑.๒ ข้าราชการ พนักงานจ้าง และลูกจ้าง กรรมการ
กองช่าง องค์การบริหารส่วนจังหวัดอุทัยธานี
- ๑๑.๓ กู้ภัยเมืองพระชนก กรรมการ
- ๑๑.๔ อาสาสมัครป้องกันภัยฝ่ายพลเรือนตำบลเขาชี้อย กรรมการ
- ๑๑.๕ กำนันและผู้ใหญ่บ้านในพื้นที่ตำบลเขาชี้อย กรรมการ
- ๑๑.๖ นายนวม ชัดศรี กรรมการและเลขานุการ
หัวหน้าฝ่ายทางหลวงชนบท รักษาราชการแทนหัวหน้าฝ่ายสาธารณสุขปภค
องค์การบริหารส่วนจังหวัดอุทัยธานี
- ๑๑.๗ นายวรเกียรติ อภิรตีสิริตระกูล กรรมการและผู้ช่วยเลขานุการ
หัวหน้าฝ่ายป้องกันและบรรเทาสาธารณภัย องค์การบริหารส่วนจังหวัดอุทัยธานี

มีหน้าที่

๑. รักษาความสงบเรียบร้อย ความปลอดภัย บริเวณจัดงาน ประสานงานเจ้าหน้าที่ตำรวจ
มารักษาความปลอดภัย และจัดระบบการจราจร
๒. อำนวยความสะดวกด้านการจราจรและจัดหาสถานที่จอดรถสำหรับผู้ร่วมงาน
๓. ดำเนินการอื่น ๆ ตามที่ได้รับมอบหมาย

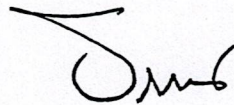
๑๒. คณะกรรมการฝ่ายแพทย์ - พยาบาล ประกอบด้วย

- ๑๒.๑ สาธารณสุขจังหวัดอุทัยธานี ประธานกรรมการ
- ๑๒.๒ ผู้อำนวยการโรงพยาบาลอุทัยธานี กรรมการ
- ๑๒.๓ ผู้อำนวยการโรงพยาบาลทัพทัน กรรมการ
- ๑๒.๔ โรงพยาบาลส่งเสริมสุขภาพตำบลเขาชี้อย กรรมการ
- ๑๒.๕ ข้าราชการ พนักงานจ้าง และลูกจ้าง กรรมการ
กองสาธารณสุขขององค์การบริหารส่วนจังหวัดอุทัยธานี
- ๑๒.๖ นางสาวจินตนา อินมณี กรรมการและเลขานุการ
ผู้อำนวยการกองการเจ้าหน้าที่ รักษาราชการแทนผู้อำนวยการกองสาธารณสุข
องค์การบริหารส่วนจังหวัดอุทัยธานี
- ๑๒.๗ นางสาวผกาวัลย์ พันธุ์รัตน์ กรรมการและผู้ช่วยเลขานุการ
หัวหน้าฝ่ายบริหารงานสาธารณสุข

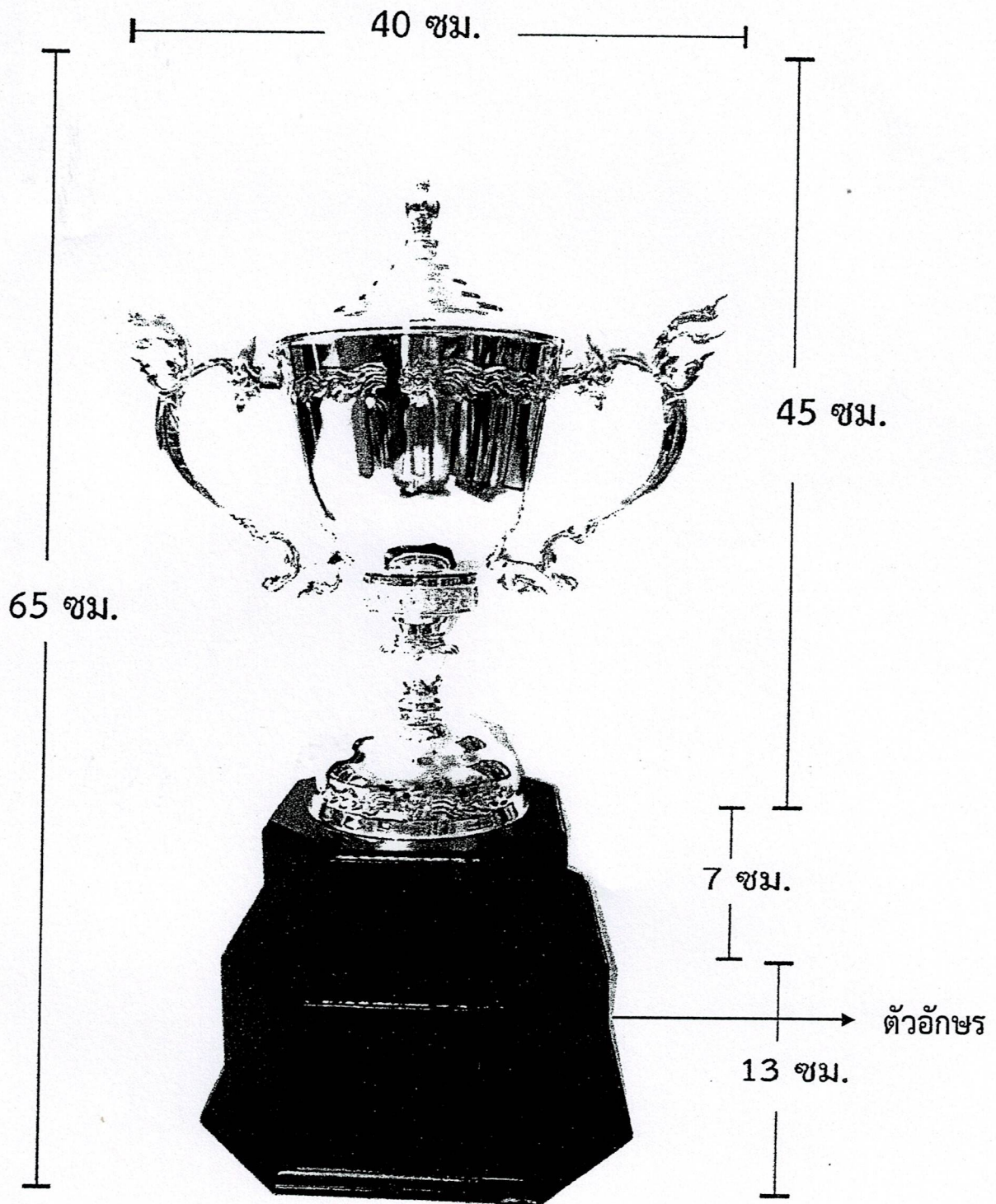
มีหน้าที่

๑. ประสานจุดตรวจโควิดสำหรับผู้ร่วมงาน กับสำนักงานสาธารณสุขจังหวัดอุทัยธานี
 ๒. จัดเจ้าหน้าที่ในการจัดตั้งจุดคัดกรองตรวจวัดอุณหภูมิร่างกายบริเวณสถานที่จัดงานตามมาตรการในการเฝ้าระวัง การป้องกันและควบคุมการแพร่ระบาดของโรคติดเชื้อไวรัสโคโรนา 2019 (COVID - 19)
 ๓. จัดเจ้าหน้าที่พร้อมเวชภัณฑ์ บริการช่วยเหลือผู้เจ็บป่วยฉุกเฉิน หรืออุบัติเหตุจากการเข้าร่วมโครงการฯ
 ๔. ดำเนินการอื่นๆ ตามที่ได้รับมอบหมาย
- ทั้งนี้ ตั้งแต่บัดนี้เป็นต้นไป

สั่ง ณ วันที่ ๑๗/ มกราคม พ.ศ. ๒๕๖๖



(นายธีรพัฒน์ คัชมาตย์)
ผู้ว่าราชการจังหวัดอุทัยธานี



แบบตัวอย่างถ้วยรางวัลชนะเลิศ

สมเด็จพระกนิษฐาธิราชเจ้า
กรมสมเด็จพระเทพรัตนราชสุดาฯ สยามบรมราชกุมารี
พระราชทานถ้วยรางวัลชนะเลิศ
การประกวดกระบือลุ่มน้ำสะแกกรัง เพศเมีย
จังหวัดอุทัยธานี
วันที่ ๔ มีนาคม พ.ศ. ๒๕๖๖
จัดโดย
องค์การบริหารส่วนจังหวัดอุทัยธานี

สมเด็จพระกนิษฐาธิราชเจ้า
กรมสมเด็จพระเทพรัตนราชสุดาฯ สยามบรมราชกุมารี
พระราชทานถ้วยรางวัลชนะเลิศ
การประกวดกระบือลุ่มน้ำสะแกกรัง เพศผู้
จังหวัดอุทัยธานี
วันที่ ๔ มีนาคม พ.ศ. ๒๕๖๖
จัดโดย
องค์การบริหารส่วนจังหวัดอุทัยธานี

แบบตัวอย่างตัวอักษรถ้วยรางวัลชนะเลิศ

3319

ศูนย์เรียนรู้ตำบล
ศาสตร์พระราชาเกษตร...

สำนักสงฆ์
เพชรสมทรวนาราม

เขื่อนวังร่มเกล้า

นครสวรรค์
อุทัยธานี

ธารอุทัย โฮมสเตย์
เขื่อนวังร่มเกล้าจ...

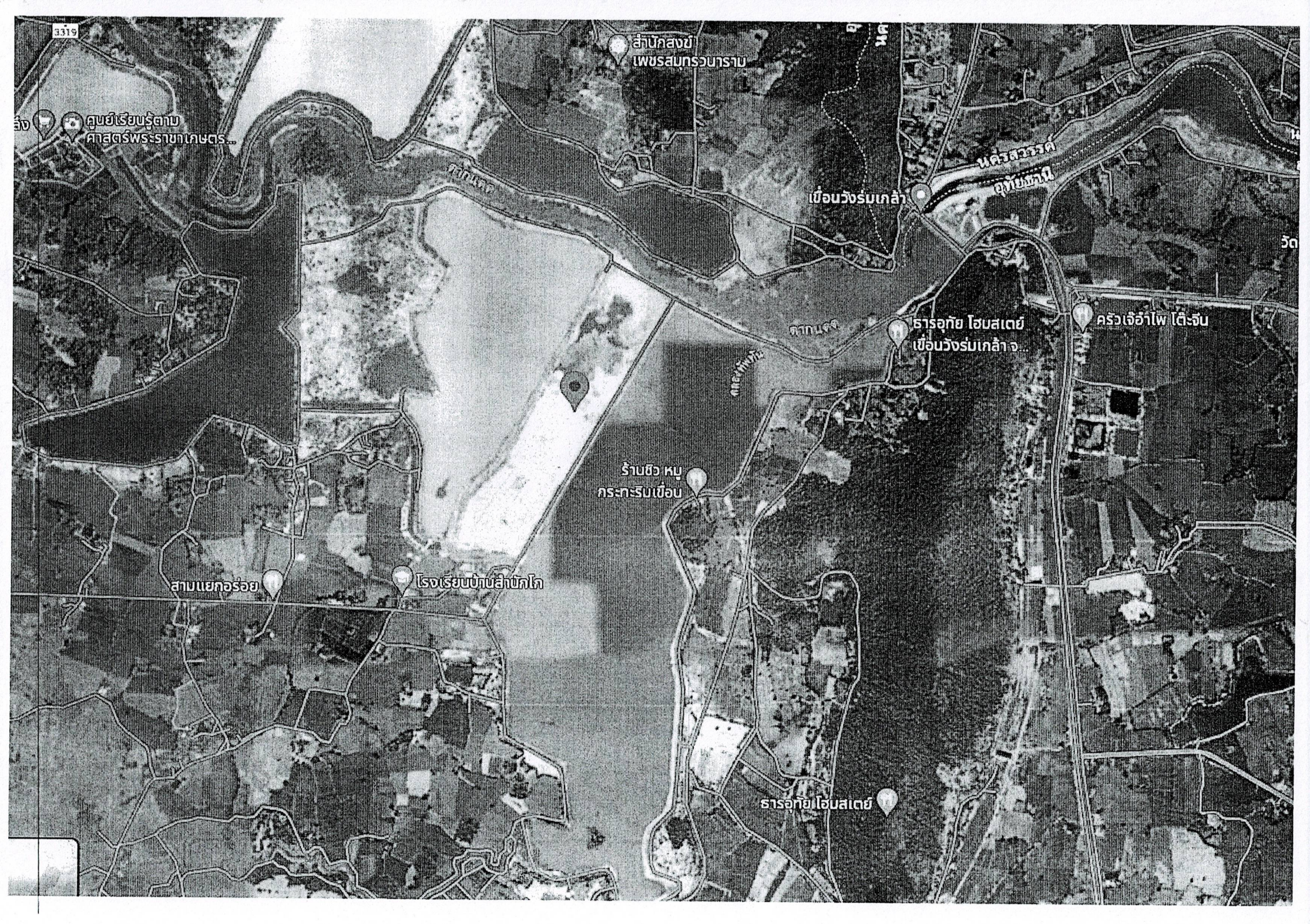
ครัวเจ้าฟ้า ไถ่เงิน

ร้านซีว หมู
กระทะร้อนเขื่อน

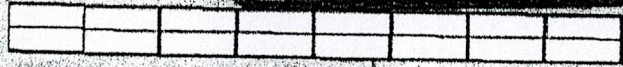
สามแยกอร่อย

โรงเรียนบ้านสำนักโค

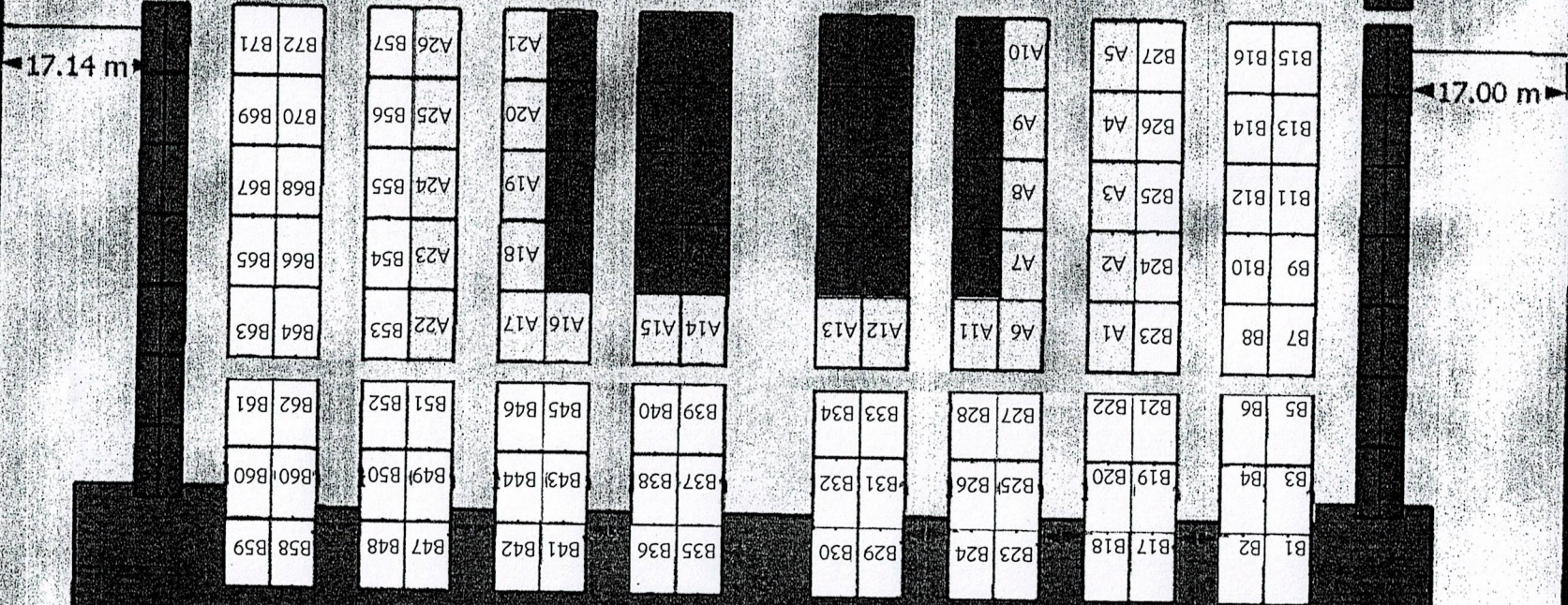
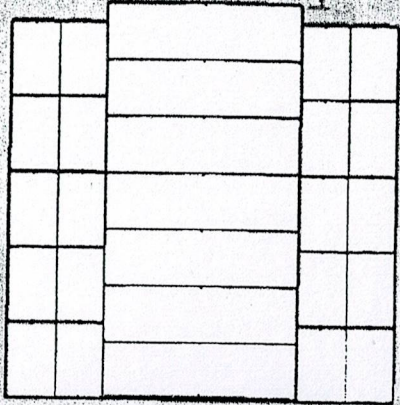
ธารอุทัยโฮมสเตย์



10,000 บาท
พื้นที่ 10,000 ตร.ม.



20.00 m



เกณฑ์การให้คะแนนการตัดสิน การประกวดควาย

องค์ประกอบ	ลักษณะ	คะแนน
ก. ขนาดและน้ำหนัก (10 คะแนน)		
1. ขนาด	โครงสร้างร่างกายดูกลมกลืน ใหญ่สมส่วน เหมาะสมกับอายุ	
2. น้ำหนัก	น้ำหนักที่แท้จริง ประกอบกับประมาณการอัตราการเจริญเติบโต	
ข. รูปทรง (10 คะแนน)		
1. โครงสร้างลำตัว	หนังหนา โครงสร้างใหญ่ ลึก หนา ยาว กระดูกใหญ่แต่เรียบ	
2. คุณภาพ	สุขภาพดี ขนเรียบละเอียด ผิวหนังเรียบเป็นมัน ไม่มีแผลตามร่างกาย ไม่มีไข้หรือตัวพยาธิภายนอก เกาะตามขนหรือผิวหนัง	
ค. การให้เนื้อ (60 คะแนน)		
1. ส่วนอกและคอ	อกเต็ม กว้างและลึก รอบอกใหญ่ คอหนาตันเนื้อมาก	
2. ส่วนลำตัว	กระดูกซี่โครงกว้าง สันหลังมีความหนา กว้างและยาว ส่วนท้องลึกมีความจุของกระเพาะมาก	
4. ส่วนสะโพกและบั้นท้าย	มีความกว้าง ยาวและลึก ไขมันที่บรรจุเนื้อมาก กล้ามเนื้อเต็มขุนเด่น เห็นมัดก้อนเนื้อชัดเจน สะโพกลาดได้ระดับรับกับกันและโคนหาง กระดูกเชิงกรานไม่โผล่และกลมกลืนกับสะโพก	
ง. ขาและกีบ (10 คะแนน)		
1. ขาและข้อขา	ขาใหญ่ ตรง แข็งแรง ข้อขาไม่พังงอผิดรูป	
2. กีบ และข้อกีบ	ข้อกีบแข็งแรง กีบ ใหญ่ สัน กว้างดูแข็งแรงแน่นหนา สันกีบนูน	
จ. ลักษณะบ่งเพศ (5 คะแนน)	มีความเป็นเพศผู้ คอไหล่หน้าหนา (ขึ้นเปลี่ยว)	
ฉ. อุปนิสัยและอารมณ์ (5 คะแนน)	อารมณ์ดี ไม่ดุร้าย มีความเชื่อ	
คะแนนรวม (100 คะแนน)		

ลักษณะประจำสายพันธุ์โดยทั่วไปของควายไทย

- ๑) ลำตัวมีโครงสร้างร่างกายใหญ่ ดูแข็งแรง กำยำล่ำสัน ลำตัวค่อนข้างลึก รอบอกใหญ่ ท้องกลางใหญ่ คอใหญ่ หน้าอกกว้างอวบแข็งแรง
- ๒) หัว ในเพศผู้มีหน้าผากกว้างนูนเด่น คิ้วหนา ตาเด่นนูนแจ่มใส ในเพศเมียมีลักษณะค่อนข้างเรียวยาว มีความโค้งมนของส่วนหัวไม่มากนักสอดรับกับรูปทรงของเขาในทั้งสองเพศ
- ๓) คอยาว ตัวผู้เมื่อโตเต็มวัย จะมีหนอกที่เหนือหัวไหล่ เรียกว่า “ขึ้นเปลี่ยว”
- ๔) เขา บางตัวสั้นกุด บางตัวโค้งแอ่นหลังเล็กน้อย แล้งอนเข้าหากัน หรือบางตัวอาจมีเขายาวจัดและการแยกออกจากกันขนานกับพื้นดินแล้วคงขึ้นเล็กน้อย
- ๕) หลังตรงไม่ถึงกับแอ่น บริเวณบั้นท้าย มักหักลาด
- ๖) หาง ยาวลงไปประมาณถึงข้อเข่าหลังหรือยาวกว่าเล็กน้อย และมีพุ่มหางเป็นพวงไม่ใหญ่นัก
- ๗) เท้า มีขนาดใหญ่ กีบเท้าทั้งคู่ชิดกันแข็งแรง
- ๘) ขนปกคลุมร่างกายทั่วไป จัดว่ามีขนบาง และค่อนข้างหยาบ บริเวณที่มีขนอยู่มากคือข้อขาทั้งสี่และบริเวณหัว
- ๙) ผิวหนัง สีผิวของควายไทย มี ๒ สีคือสีเทาดำหิวตลอดร่างกายเป็นสีเทาแก่แต่ไม่ถึงกับดำและสีชมพูหรือที่นิยมเรียกกันว่าสีเผือก

ลักษณะประจำพันธุ์ที่โดดเด่นของควายไทย

- ๑) มีขนสีขาวพาดขวางบริเวณใต้คอและบริเวณหน้าอกเป็นรูปตัววี V บางแห่งเรียกช่องคอหรือบ้องคอ ซึ่งมีลักษณะเหมือนแถบข้างชั้นนายสิบของทหาร
- ๒) จุดขนสีขาวบริเวณหน้า ลักษณะเป็นจุดขนสีขาวบนใบหน้าของควายรวมทั้งหมดเป็น ๓ จุด
 - บริเวณเหนือหัวตา นิยมเรียกจุดนี้ว่า กะบี้อับตา หรือกะพี้จับตา จะต้องมีขนสีขาวเด่นชัด ขนาดและตำแหน่งเหมือนกันทั้ง ๒ ข้าง รวมเป็น ๒ จุด
 - บริเวณแก้มด้านซ้ายและขวา รวม ๒ จุด ซึ่งอยู่ในตำแหน่งประมาณจุดตัดของเส้นตรงที่ลากจากตาของควาย ลงมาในแนวตั้งตัดกับสายสะพาย ซึ่งทั้งสองข้างจะต้องอยู่ในตำแหน่งเดียวกัน
 - บริเวณกรามล่างด้านซ้ายและขวา รวม ๒ จุด และในแนวเดียวกันนี้มีจุดขนสีขาวอีก ๑ จุด ใต้คางตำแหน่งเดียวกัน โดยมีลักษณะเหมือนเม็ดไฟ ขนาดใหญ่และมีขนยาวเหมือนเคราผู้ชายซึ่งเม็ดไฟนี้พบในควายไทยทุกตัว
- ๓) ข้อขาขาว ข้อเท้าหรือแข้งจะปรากฏเป็นขนสีขาวตั้งแต่ช่วงข้อต่อจากกีบขึ้นมาถึงหัวเข่า ทั้งขาหน้าและขาหลัง มองดูเหมือนการสวมถุงเท้าสีขาว
- ๔) บ้องขาคำ และมีขนสีดำคาดด้านหน้าตรงใต้กีบเล็บกับข้อกีบทั้ง ๔ เท้า

ลักษณะที่ดีของควายไทยที่ส่งเข้าประกวด

ลักษณะทั่วไปเป็นการมององค์ประกอบโครงสร้างร่างกายภายนอกโดยรวม ซึ่งรวมถึงการสังเกตอุปนิสัยและอารมณ์ด้วย

- ๑) ลักษณะรูปร่างโดยรวม จะต้องมองดูใหญ่ สง่า สมส่วน มีกล้ามเนื้อเต็มทุกส่วน เมื่อมองด้านข้างจะได้รูปสี่เหลี่ยมผืนผ้า ลำตัวมีความลึก มีความจุของท้องมากสวาบแคบ
- ๒) ผิวหนังสีเทาถึงดำเป็นมันและหนาขนเรียบละเอียด
- ๓) ท่าทางการยืน ต้องดูสง่างาม นายกหรือหัวเข็ด ออกตั้ง ส่วนท้ายยกกว่าส่วนหน้าเล็กน้อยขาตรง
- ๔) ท่าทางการเดิน เดินคล่องแคล่ว ดูสง่า หน้ายก ออกลอย ไม่ก้มหัวเวลาเดินข้อขาหลังไม่ขวิดกัน ช่วงก้าวเดินเท้าหลังเหยียบทับรอยเท้าหน้า
- ๕) นิสัยและอารมณ์ มีความเชื่อเชื่อง ไม่ตื่นตกใจง่ายแต่ไม่ใช่มีลักษณะเชื่องซึม เป็นมิตรกับคนและควายตัวอื่น และเชื่อฟังคำสั่งสอนผู้เป็นเจ้าของหรือคนเลี้ยง

ส่วนหัวและคอ

- ๑) ใบหน้ายาวปานกลางกลมกลืนกับกรามที่ดูแข็งแรง สันจมูกเต็มแต่ไม่โด่งมาก กะโหลกใหญ่หนา มีส่วนโค้งมนและส่วนหัวไม่มากนักสอดรับกับรูปทรงของเขาในเพศทั้ง ๒ เพศ
- ๒) ปากใหญ่กว้าง ปากเสมอไม่เป็นปากนกแก้ว กรามล่างแข็งแรง
- ๓) สันจมูกเต็มแต่ไม่โด่งมาก ปลายจมูกหนา มีสีดำสนิท เกือบเป็นรูปสี่เหลี่ยมจัตุรัส สันจมูกเต็มชุ่มชื้น อยู่เสมอ จมูกไม่บานรูจมูกไม่ใหญ่มาก
- ๔) ตา เป็นรูวงกลม หรือวงรี ดวงตาใหญ่ นูนเด่น แจ่มใส กลมโต นัยน์ตาสดใส
- ๕) หน้าผากกว้างนูนเด่นยาวปานกลางกลมกลืนกับกรามที่ดูแข็งแรงคิ้วหนา
- ๖) หู ใบหูมีลักษณะกระต๊อรัศดำเป็นมัน ขนาดเท่ากันทั้ง ๒ ข้าง เหง้าหรือส่วนโคนใบหูรักร่มวนเป็นสัน ใบหูขนาดปานกลาง ขนด้านในของหูมีสีขาวชัดเจน
- ๗) เขามีรูปทรงคล้ายวงพระจันทร์ คนเขาใหญ่ มองด้านข้างเป็นรูปสามเหลี่ยม เรียวไปด้านปลายเขา เขาเกลี้ยงเกลา ผิวขาวดำเป็นมัน มีขนาดเท่ากันทั้ง ๒ ข้างรับกับใบหน้า
- ๘) คอ ของควายเพศผู้ หนา ลึก ใหญ่ บึกบึน สั้น แต่สมส่วนกับหัวและไหล่ ควายเพศเมียเรียวงามรับกับใบหน้า

ส่วนหน้า

- ๑) ไหล่และโคนขาหน้า ช่วงไหล่หนาเต็มไปด้วยมัดกล้ามเนื้อ
- ๒) หน้าอก ต้องเต็มใหญ่ กว้างและลึก เรียกกกลมูมะพร้าว มองดูผึ่งผายไม่หย่อนยาน
- ๓) ขาหน้า แข็งขาใหญ่ ขาไม่เกไม่ถ่าง และไม่เปียดคืดเข้าหากัน มองจากด้านหน้าและด้านข้างต้องตั้งตรง สอดรับกับการยืนที่มองแล้วสง่างาม
- ๔) กีบเท้าขาหน้า ใหญ่ กลมมนโต ปลายผิวดำทั้งสองแนบชิดไม่เคยกัน
- ๕) กีบลอย ตัวตรง ไม่คดงอ และเวลาควายยืนตรงจะชี้ออกด้านนอกเล็กน้อย ไม่ยาวถึงพื้น

ส่วนลำตัว

- ๑) ช่วงลำตัวยาวมีเนื้อเต็มเสมอจากหน้าไปหลัง และมีความหนาเล็ก ถ้ามองจากด้านข้างเป็นรูปสี่เหลี่ยมผืนผ้า
- ๒) ซี่โครง กระดูกซี่โครงแต่ละซี่มีความกว้างแบน และยาวสอดคล้องกับโครงร่าง ทำให้ลำตัวกว้างและลึก กางออกเห็นเด่นชัดสวอบแคบ
- ๓) หลัง แนวสันหลังต้องขนานกับพื้น มีความกว้าง ยาว ตรง
- ๔) ท้องดูกลมกลิ้ง ยาวเสมอจากซอกอกขาหน้าถึงซอกขาหลัง เอวคอดไม่กัวไม่เป็นท้องม้า
- ๕) สวอบ เล็กแคบไม่กว้างไม่ลึก

ส่วนท้าย

- ๑) สะโพก ต้องกว้างและลึก โค้งมนสมส่วน เนื้อแน่นเต็ม องศาลาดเอียงสอดรับกับหลังและโคนหาง ปุ่มกระดูกสะโพกไม่โผล่มาก
- ๒) ขาหลัง โคนขาหลังใหญ่ ดูแข็งแรงรับกับสะโพก ตำแหน่งขาหลังได้สัดส่วนกับสะโพกข้อขาดูกลมกลิ้ง
- ๓) กีบเท้าหลัง มีลักษณะสัณฐานเหมือนกีบเท้าหน้า แต่โดยทั่วไปกีบหลังอาจยาวกว่ากีบหน้าเล็กน้อย เวลายืนกีบจะตั้ง
- ๔) หาง โคนหางใหญ่เต็มได้ระดับกับแนวสันหลัง และสูงกว่ากระดูกก้นกบเล็กน้อย หางยาวปิดรูทวารหนักสนิท ยาวเลยเข้าหลัง หุ้มหางยาวสีดำเป็นมัน
- ๕) กีบลอย ต้องตรงไม่คดงอและเวลาควายยืนตรงจะชี้ออกด้านนอกเล็กน้อย และอาจยาวกว่ากีบลอยของขาหน้าเล็กน้อย แต่จะยาวไม่ถึงพื้น
- ๖) อวัยวะเพศเมีย ต้องมีสีดำ ใหญ่สมบูรณ์สมตัว มีสัณฐานเป็นรูปสามเหลี่ยม และส่วนปลายไม่หักงอ
- ๗) เต้านมและหัวนม ถ้ามเต้านมไม่กว้างมาก ควายสาวหรือควายแห้ง นมจะมองไม่ชัดเจน มีเต้านมจำนวน ๔ เต้า แต่ละเต้ามีหัวนม ๑ หัว วางในตำแหน่งที่ห่างกันพองาม หัวนมไม่ใหญ่หรือยาวเกินไป
- ๘) อัณฑะ ลูกอัณฑะมีความสมบูรณ์ มีขนาดใหญ่เท่ากันสม่ำเสมอ ไม่บิดเบี้ยวหรือแยกจากกัน ซึ่งนอกจากการมองด้วยตาแล้วสามารถจับคลำเบาๆดูความผิดปกติต่างๆได้เช่น มีลูกอัณฑะข้างเดียว เรียกว่าอัณฑะทองแดง ขนาดลูกอัณฑะไม่เท่ากันเป็นลักษณะผิดปกติ ซึ่งอาจส่งผลกระทบต่อความไม่สมบูรณ์พันธุ์ได้ ส่วนปลายอัณฑะแยกออกจากกัน มีขนาดเล็ก ซึ่งถือว่าเป็นลักษณะที่ไม่ดีมีความสมบูรณ์พันธุ์ต่ำ ลูกอัณฑะต้องไม่นิ่มหรือแข็งเกินไป หนังหุ้มอัณฑะควรมีความยืดหยุ่น ไม่รัดแน่นหรือหย่อนยานเกินไป
- ๙) หนังหุ้มลิ้นค ยาวสมส่วน ชีตรงไปข้างหน้าปลายลิ้นคยอเล็กน้อย ไม่ยานหรือชิดหน้าท้องเกินไป

เงื่อนไขการประกวด

๑. ห้ามกรอกอาหารให้กระบือ บริเวณสถานที่จัดงานประกวด ยกเว้นน้ำสะอาด (ถือเป็นการทารุณกรรมสัตว์)
๒. ห้ามใช้สารเร่งเนื้อแดง (ทำการตรวจปัสสาวะกระบือโดยชุดทดสอบ strip test)
๓. กระบือตัวที่ชนะเลิศลำดับที่ ๑ ทุกรุ่น ต้องตรวจโครโมโซมเพื่อยืนยันการเป็นควายปลัก
๔. กระบือที่ได้รับรางวัล Grand Champion ต้องได้รับการตรวจเลือด เพื่อออกใบรับรองว่า ปลอดโรคระบบสืบพันธุ์ ปลอดสารต้องห้ามที่ใช้กับสัตว์
๕. หลังจากสัตว์ลงทะเบียนยืนยันตัวตนแล้วไม่อนุญาตให้นำสัตว์ออกนอกบริเวณงาน
๖. ควายที่เข้าประกวดหรือร่วมงานต้องได้ การรับรองพันธุ์ประวัติ (ใบเพ็ดดีกรี)ทุกตัว สามารถใช้ใบเพ็ดดีกรีร่วมกับสมาคมอนุรักษ์และพัฒนาควายไทยได้
๗. สมัครงานประกวดควายผ่านระบบล่วงหน้าตั้งแต่วันที่ บัดนี้ ถึง วันที่ ๒๕ ก.พ. ๒๕๖๖
๘. หากมีการแจ้งการทุจริตและทีมกรรมการตรวจสอบแล้วว่าท่านใดไม่ปฏิบัติตามเงื่อนไข ทางคณะผู้จัดงานจะขอสงวนสิทธิ์ในการมิให้สัตว์ตัวนั้นประกวดหรือได้รับรางวัล

.....

รายละเอียดการมอบรางวัลและเงินรางวัล

โครงการ “เทศกาลควายไทยอุทัยธานี” ครั้งที่ ๑๑ ประจำปีงบประมาณ พ.ศ.๒๕๖๖

รางวัลแกรนด์แชมป์ ประกวดกระบือลุ่มน้ำสะแกกรัง จำนวน ๒ รางวัล และทั่วไป จำนวน ๒ รางวัล ดังนี้

รางวัลแกรนด์แชมป์ เพศเมีย ถ้วยพระราชทาน

รางวัลแกรนด์แชมป์ เพศผู้ ถ้วยพระราชทาน

รางวัลประกวดกระบือลุ่มน้ำสะแกกรัง จำนวน ๒๐ รุ่น และทั่วไป จำนวน ๒๐ รุ่น มีรายละเอียดดังนี้

รางวัลชนะเลิศ เงินรางวัล ๕,๐๐๐ บาท ถ้วยรางวัลพร้อมใบประกาศเกียรติคุณ

รางวัลรองชนะเลิศลำดับที่ ๑ เงินรางวัล ๓,๐๐๐ บาท ถ้วยรางวัลพร้อมใบประกาศเกียรติคุณ

รางวัลรองชนะเลิศลำดับที่ ๒ เงินรางวัล ๑,๐๐๐ บาท ถ้วยรางวัลพร้อมใบประกาศเกียรติคุณ

รางวัลชมเชย ใบประกาศเกียรติคุณ

รางวัลชมเชย ใบประกาศเกียรติคุณ

เข้ารับ ๑๐ ตัวสุดท้าย ๕ รางวัล ใบประกาศเกียรติคุณ

รวมเงินรางวัลทั้งสิ้นเป็นเงิน ๓๖๐,๐๐๐.-บาท (-สามแสนหกหมื่นบาทถ้วน-)

การประกวดกระบือลุ่มน้ำสะแกกรัง จำนวน ๒๐ รุ่น และทั่วไป จำนวน ๒๐ รุ่น มีรายละเอียดดังนี้

๑. รุ่นพื้นแท้ไม่เกิน ๓ คู่ เพศเมียเผือก

๒. รุ่นพื้นแท้ไม่เกิน ๓ คู่ เพศผู้เผือก

๓. รุ่นพื้นแท้ไม่เกิน ๒ คู่ เพศเมียเผือก

๔. รุ่นพื้นแท้ไม่เกิน ๒ คู่ เพศผู้เผือก

๕. รุ่นพื้นแท้ไม่เกิน ๑ คู่ เพศเมียเผือก

๖. รุ่นพื้นแท้ไม่เกิน ๑ คู่ เพศผู้เผือก

๗. รุ่นพื้นน้ำนม เพศเมียเผือก

๗.๑ รุ่นพื้นน้ำนม เพศเมียเผือก ความสูงไม่เกิน ๑๔๐ ซม.

๗.๒ รุ่นพื้นน้ำนม เพศเมียเผือก ความสูงเกิน ๑๔๐ ซม.

๘. รุ่นพื้นน้ำนม เพศผู้เผือก

๘.๑ รุ่นพื้นน้ำนม เพศผู้เผือก ความไม่สูงเกิน ๑๔๐ ซม.

๘.๒ รุ่นพื้นน้ำนม เพศผู้เผือก ความสูงเกิน ๑๔๐ ซม.

๙. รุ่นพื้นแท้ไม่เกิน ๓ คู่ เพศเมียดำ

๑๐. รุ่นพื้นแท้ไม่เกิน ๓ คู่ เพศผู้ดำ

๑๑. รุ่นพื้นแท้ไม่เกิน ๒ คู่ เพศเมียดำ

๑๒. รุ่นพื้นแท้ไม่เกิน ๒ คู่ เพศผู้ดำ

๑๓. รุ่นพื้นแท้ไม่เกิน ๑ คู่ เพศเมียดำ

๑๔. รุ่นพื้นแท้ไม่เกิน ๑ คู่ เพศผู้ดำ

๑๕. รุ่นพื้นน้ำนม เพศเมียดำ

๑๕.๑ รุ่นพื้นน้ำนม เพศเมียดำ ความสูงไม่เกิน ๑๔๐ ซม.

๑๕.๒ รุ่นพื้นน้ำนม เพศเมียดำ ความสูงเกิน ๑๔๐ ซม.

๑๖. รุ่นพื้นน้ำนม เพศผู้ดำ

๑๖.๑ รุ่นพื้นน้ำนม เพศผู้ดำ ความไม่สูงเกิน ๑๔๐ ซม.

๑๖.๒ รุ่นพื้นน้ำนม เพศผู้ดำ ความสูงเกิน ๑๔๐ ซม.